

Pyöräilyn edistämishjelma

2020–2025

LOPPURAPORTTI
31.8.2020



Esipuhe



Työssä on laadittu Raaseporin kaupungille pyöräilyn edistämishjelma vuosille 2020-2025. Ohjelman tavoitteena on pyöräilyn määrän kasvattaminen niin arkipyöräilyn kuin pyörämatkailun näkökulmista. Ohjelma sisältää vision, tavoitteet ja toimenpiteet, joilla kohti tavoitetta voidaan edetä. Työn keskeiset tulokset on kuvattu tässä loppuraportissa. Lisäksi työn loppuraportointiin liittyy liite-aineisto.

Pyöräilyn edistämällä saavutetaan ympäristöetuja, terveyshyötyjä, liikenneturvallisuuden paranemista, taloudellisia hyötyjä ja tehokasta tilan käyttöä. Pyöräilyn edistäminen ei ole itseisarvo, vaan keino kestävämmän kaupungin luomiseen sekä kestävä matkailun kasvattamiseen.

Raaseporin kaupungilla on erinomaiset edellytykset ja tahtotila edistää pyöräilyä niin arjen liikkumisessa kuin matkailun saralla.

Edistämishjelmaa on työstetty ohjausryhmässä, johon kuuluivat Raaseporin kaupungilta Piia Nordström (pj.), Ville Vuorelma Kirsi Ala-Jaakkola, Julia Salmela (toukokuuhun 2020 asti), Henrik Westerlund, Leena Kankaanpää, Minna Lumme Fredrika Åkerö (elokuusta 2020 alkaen), Petri Vesterinen ja Uudenmaan ELY-keskukselta Herkko Jokela. Tämän lisäksi työhön haastateltiin paikallista pyöräilyaktiivia Jan-Peter Stenvallia.

Työn tilaajana toimi Raaseporin kaupunki, joka sai hankkeelle Traficomien liikkumisen ohjauksen valtionavustusta. Työn toteutuksesta vastasi Ramboll Finland Oy, jossa projektipäällikkönä toimi Reetta Keisanen, suunnittelijoina Kari Hillo, Darius Colin ja Aku Staff sekä laadunvarmistajana Juha Heltimo.



Pyöräliikenteen ja pyörämatkailun edistämisen hyödyt

EKOLOGISUUS	YMPÄRISTÖN VIIHTYISYYS	TURVALLISUUS	TERVEELLISYYS	TASA-ARVOISUUS
Pyöräily säästää ympäristöä. Saasteettomana ja meluttomana kulkumuotona ja matkailutapana se ei kuluta uusiutumattomia luonnonvaroja.	Laadukkaat pyöräliikenteen olosuhteet ovat menestyvän ja houkuttelevan kaupungin ja matkailukohteen perusaineiksia. Katutilan uudelleen järjestely pyöräliikenteelle sopivaksi tehostaa tilan käyttöä ja mahdollistaa elävän kaupungin. Pyöräliikenteen järjestelyiden kehittäminen on keskeistä viihtyisän kaupungin ja kestävä matkailun mahdollistamiseksi.	Pyöräliikenteen yleistyminen parantaa pyöräilyn liikenneturvallisuutta. Myös autoliikenteen sujuvuus paranee, kun pyöräliikenteen järjestelyt suunnitellaan hyvin.	Pyöräily on helppo tapa lisätä arkiliikuntaa. Se synnyttää positiivisia vaikutuksia niin julkiseen terveyshuoltoon kuin työnantajille. Pyöräilymäärien kasvaminen alentaa tutkitusti kuolleisuutta väestötasolla. Säännöllisellä liikunnalla on positiivisia vaikutuksia sekä mielenterveyteen että hyvinvointiin.	Liikkuminen on kaikkien oikeus ja omaehtoinen, aktiivinen liikkuminen tulee mahdollistaa kaikille ikäryhmille. Pyöräily yhtenä kestävä liikunnan kulkumuotona on edullinen kulkumuoto niin liikkujalle itselleen kuin yhteiskunnalle.

1 € →  → €€€€€€

PYÖRÄILYYN SIJOITETTU EURO TULEE YHTEISKUNNALLE MONINKERTAISENA TAKAISIN.

Valtakunnallisesti on laskettu, että pyöräilyn lisääminen Suomessa 30% prosentilla tuottaisi yhteensä 1,1 miljardin euron arvosta terveyshyötyjä. (LVM 2018)

Sisällysluettelo



Esipuhe

1. Johdanto
2. Visio ja tavoitteet
3. Toimenpiteet
 - 3.1 Toimiva ja turvallinen pyöräverkko
 - 3.2 Houkuttelevuus pyörämatkakohteena vahvistuu
 - 3.3 Pyöräliikenteen kasvu
4. Ohjelman toteutus ja seuranta
5. Loppusanat

Liiteaineisto

- Liite 1. Pyöräliikenteen tavoiteverkko ja täydennysrakennusohjelma 2020–2025
- Liite 2. Asukaskyselyn tulokset
- Liite 3. Pyöräilyolosuhteiden nykytilan kuvaus
- Liite 4. Vinkkejä eri ikäryhmien pyöräilykasvatukseen



Kaikki raportin valokuvat ovat Raaseporin kaupungin, ellei tosin mainita.



RASEBORG
RAASEPORI

1 JOHDANTO



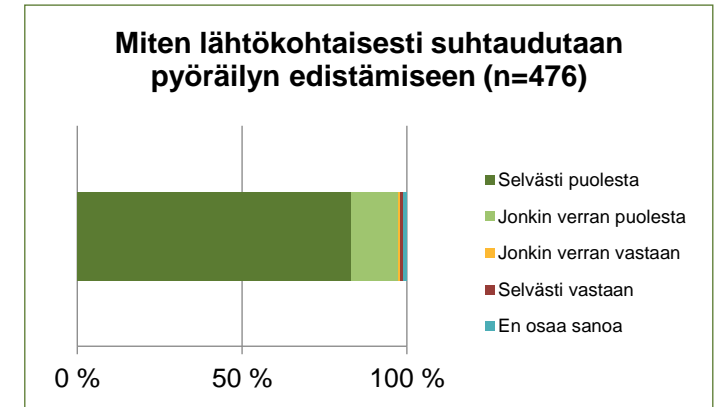
Pyöräilyn edistämiseksi erinomaiset lähtökohdat



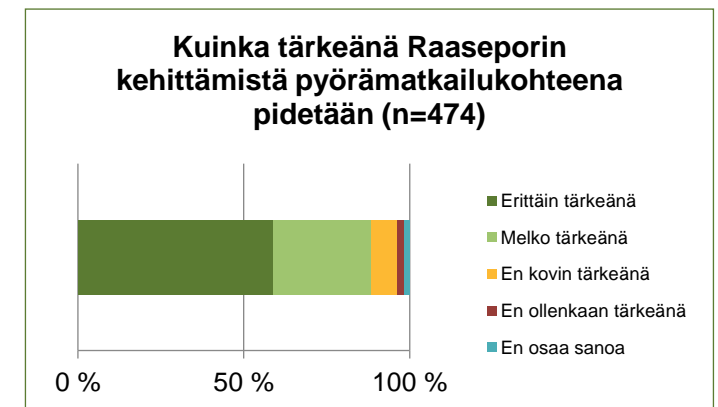
Raaseporin kaupungilla on erinomaiset edellytykset sekä tahtotila edistää pyöräilyä niin pyöräliikenteen kuin matkailun näkökulmasta. Pyöräilyn edistäminen tukee myös tuoreen kaupunkistrategian visiota ja linjauksia kestävästä kehityksestä, kuntalaisten hyvinvoinnista ja mm. matkailuelinkeinon kehittämisestä. Pyöräilyn edistämishjelman laatiminen on myös luontevaa jatkoa vuonna 2010 laaditulle ja vuoden 2019 aikana päivitetylle Raaseporin kaupungin liikenneturvallisuussuunnitelmalle.

Lähtökohtia pyöräilyn edistämishjelmalle kartoitettiin tiiviillä ohjausryhmätyöskentelyllä sekä asukkaille ja muille alueella toimiville suunnatulla kyselyllä (liite 2). Myös nykyiset pyöräilyn ja pyörämatkailun olosuhteet käytiin läpi (liite 3).

Asukaskyselystä saatiin tietoa erityisesti siihen, millaisia toimenpiteitä asukkaat toivovat ja missä kohteissa toimenpiteitä toivotaan toteutettavan. Asukaskyselyssä selvisi myös, että pyöräilyn edistämiseen on vahva toive Raaseporin asukkailla. Tästä kertoi se, että kyselysivustolla vieraili 1300 kävijää ja vastanneista 97 % suhtautui pyöräilyn edistämiseen positiivisesti ja 88 % näki myös pyörämatkailun edistämisen tärkeänä. Asukaskyselyn tuloksia on hyödynnetty kehittämishjelman toimenpiteitä ideoitaessa ja pyöräliikenteen verkon hankkeita priorisoitaessa.



Asukaskyselyyn vastanneista 97 % suhtautuu myönteisesti pyöräilyn edistämiseen.



Asukaskyselyyn vastanneista 88 % kokee pyörämatkailun kehittämisen tärkeäksi.

Mallia maailman johtavista pyöräilykaupungeista



Ohjausryhmässä korostui, että Raaseporin toivotaan olevan pyöräilyn osalta edelläkävijä ja suunnannäyttävä. Edistämishjelmaan onkin haettu mallia myös ulkomailta. Kansainvälisiä parhaita esimerkkejä on hyödynnetty erityisesti pyöräliikenteen verkkosuunnitelmassa, mutta myös pyörämatkailun kehittämistarpeita kartoittaessa.

Maailman johtavissa pyöräilykaupungeissa, kuten Amsterdamissa, pyöräliikenne nähdään omana kulkumuotonaan ja pyörä on tunnistettu ajoneuvoksi. Näin kevyen liikenteen suunnittelusta voidaan siirtyä uuden aikaiseen pyöräliikenteen suunnitteluun. Tätä tukee myös uudistettu tieliikennelaki sekä Väyläviraston uudistuva pyöräliikenteen suunnitteluohje.



Rauhallisilla kaduilla pyöräliikenne kuuluu muun ajoneuvoliikenteen tapaan ajoradalle. Kuva Hollannista (Kari Hillo).



RASEBORG
RAASEPORI

2 VISIO JA TAVOITTEET



Ihana Raasepori, pyöräilykaupunkien maailmankartalle



Raaseporin kaupungilla on erinomaiset edellytykset edetä pyöräilyn edistämässä ja siksi visio on asetettu korkealle ”Ihana Raasepori, pyöräilykaupunkien maailmankartalle”. Vision taustalla on myös Raaseporin kaupungin strategia – Ihana Raasepori toimii kestävästi – sekä asukaskyselystä saatu vahva tuki arkipyöräilyn ja pyörämatkailun edistämiseksi.

Edistämishjelman päätavoitteiksi valittiin seuraavat:

- 1. Toimiva ja turvallinen pyöräverkko**
- 2. Houkuttelevuus pyörämatkakohteena vahvistuu**
- 3. Pyöräliikenteen kasvu**

Toimiva ja turvallinen pyörätieverkko lisää arkipyöräilyn houkuttelevuutta ja myös houkuttelevuus pyörämatkakohteena vahvistuu. Tämä puolestaan näkyy pyöräliikenteen määrän kasvuna. Tavoitetasoksi pyöräliikenteen määrän kasvulle suositellaan liikenne- ja viestintäministeriön linjan mukaista + 30 % kasvua vuoteen 2030 mennessä. Matkamäärien kasvusta huolimatta pyöräilyn turvallisuuden tulee entisestään parantua.


VISIO
IHANA RAASEPORI
TOIMII
KESTÄVÄSTI

**Arvojamme ovat
avoimuus,
osallistavuus ja
yhdenvertaisuus**

Raaseporin strategia ja arvot olivat työn lähtökohta.



Hollannin pyöräliikenteen ratkaisut tukevat myös pyörämatkailun kasvua. Kuvannut Niko Palo.



RASEBORG
RAASEPORI

3 TOIMENPITEET



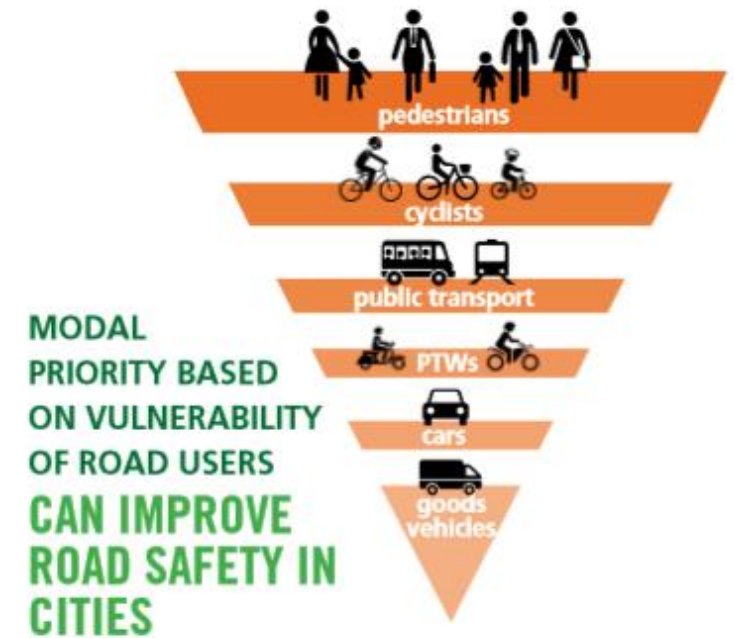
Rohkeita ratkaisuja pyöräliikenteen edistämiseksi



Pyöräilyn edistäminen edellyttää laajaa työkalupakkia, toisaalta toiveiden tynnyriä ei kannata rakentaa. Liikkumistottumuksiin voidaan vaikuttaa sekä motivoimalla ja kannustamalla ihmisiä pyöräilemään, että tarjoamalla siihen paremmat mahdollisuudet liikkumisympäristöön ja erilaisiin oheispalveluihin vaikuttamalla. Pyöräliikenteen kehittäminen vaatii myös laajaa yhteistyöverkostoa.

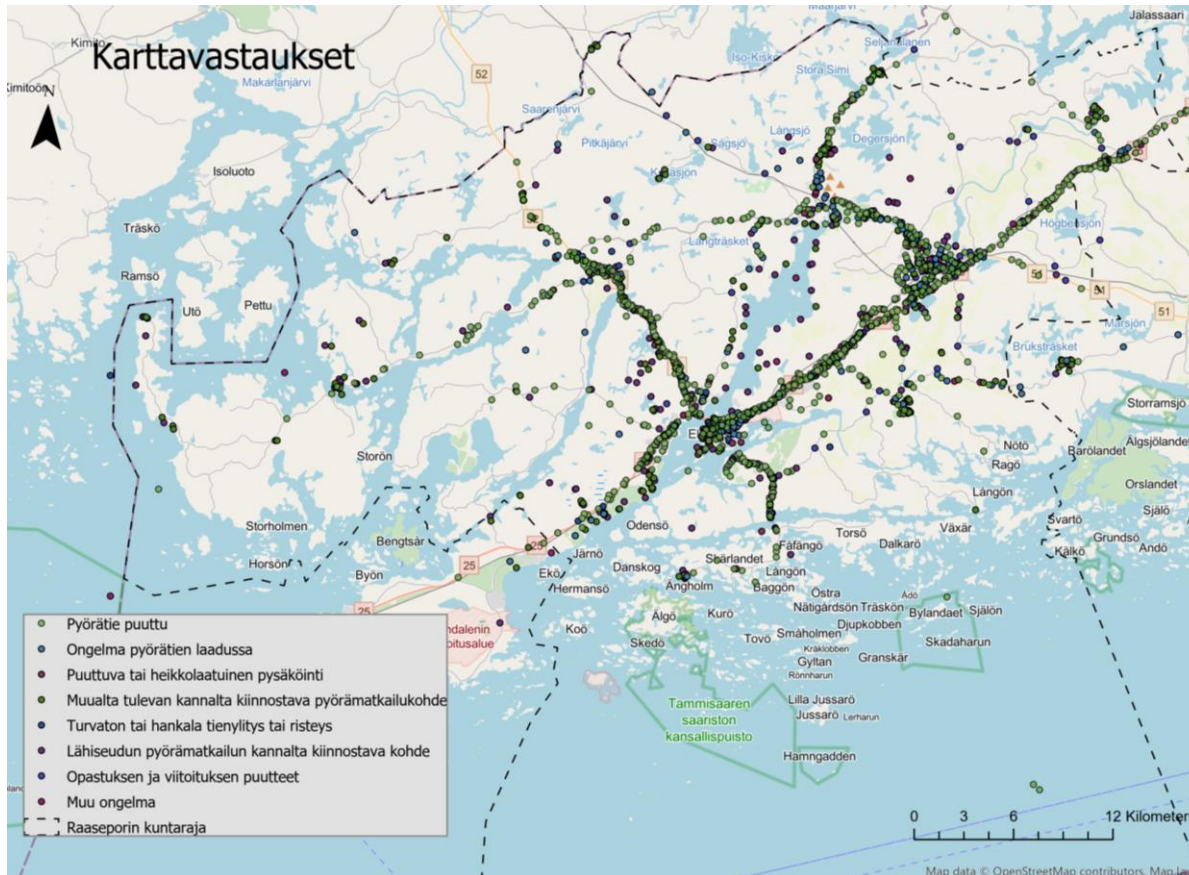
Pyöräliikenteen edistäminen edellyttää myös merkittävää liikenne-/kaupunkisuunnittelun murrosta, jossa kaupunki- ja taajama-alueiden suunnitteluratkaisut tehdään ensisijaisesti kestävien kulkumuotojen ja suojaamattomien tienkäyttäjryhmien näkökulmasta. Infrastruktuurin kehittämisen näkökulmasta jalankulun ja pyöräliikenteen tarkastelu omina itsenäisinä kulkumuotoinaan on tärkeää. Käytännössä tämä tarkoittaa rohkeutta ottaa käyttöön useita totutusta poikkeavia ratkaisuja.

Edistämishjelman toimenpiteitä on työstetty ohjausryhmässä työpajatyöskentelyn avulla. Toimenpiteet on laadittu siten, että niitä toteuttamalla ohjelman kolme päätavoitetta on mahdollista saavuttaa, ja samalla pystytään vastaamaan asukkaiden toiveisiin. Jokaiselle toimenpiteelle on esitetty vastuutaho sekä toteutuksen alustava aikataulu, jotta pyöräilyn kehittäminen etenee tavoitteiden mukaisesti.

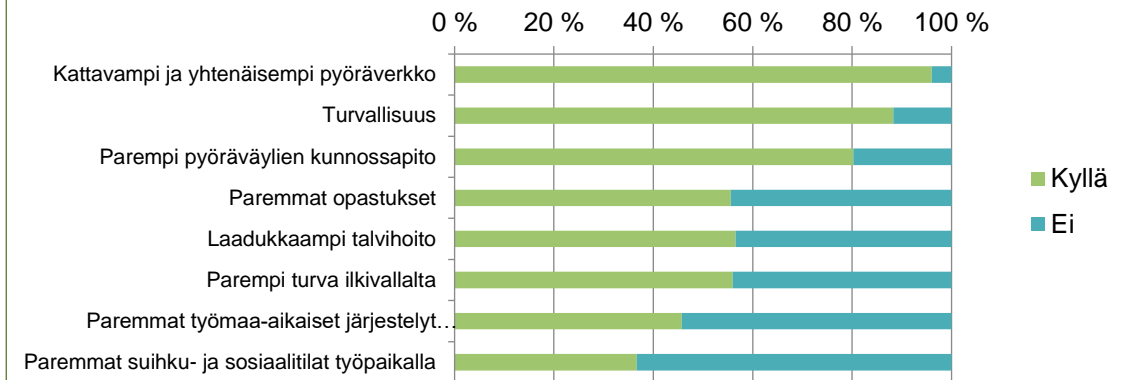


*ETSC – European Transport Safety Council.
How safe is walking and cycling in Europe? (PIN Flash 38)*

Raaseporilaisten mielestä pyöräliikenteen verkon kehittäminen on tärkeintä



Mitkä parannukset lisäävät pyöräilyä asukkaiden mielestä. (n= 3172)



Asukaskyselyyn (liite 2) vastasi 624 henkilöä, joilta saatiin yhteensä lähes 2 500 karttamerkintää. Vastauksen suuri määrä kertoo siitä, että pyöräilyn edistämiseen toivotaan selkeitä toimia Raaseporissa.

Eniten parannuksia toivottiin pyöräverkkoon. Myös pyöräliikenteen turvallisuus ja kunnossapito nousivat kolmen tärkeimmän kehitettävän asian joukkoon.

Raaseporin pyöräilyn kehittämisohjelman 2020-2025 toimenpiteet



Tavoite	Nro	Toimenpide	Päävastuu	Muut vastuutahot	Toteutusvuosi
Toimiva ja turvallinen pyöräverkko	1	Pyöräiliikenteen täydennysrakentamishjelma otetaan osaksi vuosittaisia investointeja	Tekninen osasto	ELY	vuosittain 2020->
	2	Pyöräiliikenteen tavoiteverkko huomioidaan kaavoituksessa ja suunnittelutoiminnassa	Kaavoitus	Tekninen osasto	2020->
	3	Pyöräiliikenteen kohteiden nostaminen mukaan vuosittaiseen kunnossapitosuunnitelmaan	Ylläpito	ELY	vuosittain 2021->
	4	Pyöräiliikenteen opastussuunnitelman laatiminen	Tekninen osasto	ELY	2022
	5	Nopeusrajoitusjärjestelmän tarkastaminen pyöräiliikenteen verkon turvallisuuden kannalta	Liikenneturvallisuustyöryhmä	ELY	2022
Houkuttelevuus pyörämatka-kohteena vahvistuu	6	Pyöräpysäköinti suunnitelmien laatimien tukemaan sujuvia matkaketjuja	Tekninen osasto	Väylävirasto / VR	2021
	7	Laaditaan selvitys pyörien kuljetusmahdollisuuksien kehittämisestä busseissa ja junissa	Tekninen osasto	Väylävirasto / VR	2023
	8	Selvitetään kaupunkipyöräpalvelun tai muun vastaavan palvelun mahdollisuudet	Tekninen osasto	Matkailupalvelut	2024
	9	Laaditaan suunnitelma pump trackin toteuttamiseksi	Tekninen osasto	Liikuntapalvelut	2021
	10	Maastopyöräily ja gravelreittien kartoittaminen ja reittisuunnitelman kehittäminen	Matkailupalvelut & Kaupunkikehitys	Tekninen osasto	2022
	11	Uudistetaan Länsi-Uusimaan pyöräilykartta	Matkailupalvelut	ELY, Länsi-Uudenmaan kunnat	2022
	12	Teemareittien täydentäminen asukaskyselyn perusteella	Matkailupalvelut	-	2021
	13	Laajennetaan ja tehostetaan pyöräily-ystävällisyys oppaan käyttöä	Matkailupalvelut	Yritykset	2020 ->
	14	Laaditaan pyörämatkailun markkinointisuunnitelma	Matkailupalvelut	-	2024
Pyöräiliikenteen kasvu	15	Laaditaan pyöräiliikenteen ja -matkailun seurantasuunnitelma	Tekninen osasto	Matkailupalvelut	2021
	16	Selvitetään kannustimia sähköpyörien käytön lisäämiseksi	Kaupunkikehitysosasto		2022
	17	Selvitetään polkupyörien tarve kaupungin toimipisteissä	Hallinto-osasto	Vanhuspalvelut, kirjastot, yms	2022
	18	Suunnitellaan työmatkapyöräilyä lisäävät kannusteet kaupungin työntekijöille	Henkilöstö-osasto		2022
	19	Elinikäisen pyöräilykasvatuksen toteuttaminen	Liikenneturvallisuustyöryhmä	Kaupungin eri yksiköt, sidosryhmät	vuosittain 2020->
	20	Pyöräilyn kehittämisohjelman päivittäminen	Tekninen osasto	Matkailupalvelut	2025



RASEBORG
RAASEPORI

3.1 TOIMENPITEET

Toimiva ja turvallinen pyöräverkko



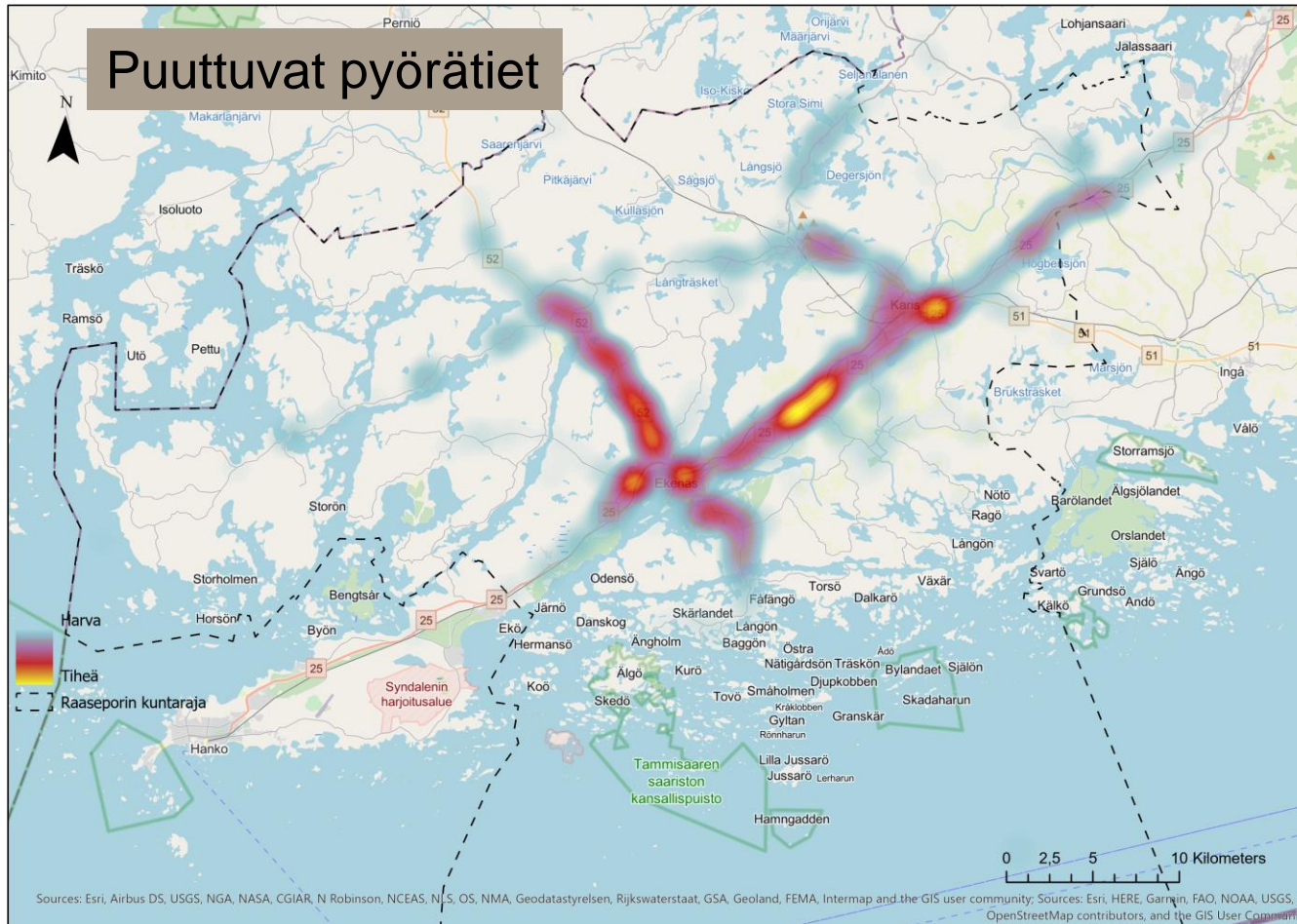
Pyöräliikenteen verkkoa tarkasteltava kokonaisuutena



Pyöräliikenteen verkkoa on tässä työssä tarkasteltu kokonaisuutena, jotta verkko saataisiin kehitettyä nykyistä turvallisemmaksi ja jatkuvammaksi. Suunnittelun taustalle käytiin läpi Raaseporin nykyiset pyörätiet ja ulkoilureitit sekä asukkaiden ja kaupungin asiantuntijoiden näkemykset. Asukaskyselyssä nousi esille erityisesti turvattomuuden tunne pyöräliikenteessä ja pyöräverkon katkonaisuus. Lisäksi pyöräliikenteen laadun nostamiseksi ohjausryhmässä kartoitettiin kansainvälisiä esimerkkejä pyöräliikenteen suunnittelun parhaista käytännöistä, joita on hyödynnetty pyöräverkon määrittelyssä. Pyöräverkosta on laadittu tarkennetut verkkosuunnitelmat Karjaalle ja Tammisaareen sekä laadittu täydennysrakennusohjelma vuosille 2020–2025 (liite 1).

Toimivan ja turvallisen pyöräväyläverkon kehittämistoimenpiteitä on kirjattu viisi. Tärkeintä on saada pyöräliikenneverkon täydennysrakentamisohjelman toteuttaminen jatkuvaksi toiminnaksi ja osaksi vuosittaisia investointeja. Toiseksi pyöräliikenteen tavoiteverkko tulee kytkeä kiinteästi mukaan kaavoituksen ja liikennesuunnittelun lähtökohdiksi, jotta pyöräliikenteen tavoitetila saadaan sisällytettyä kaikkiin uusiin suunnitelmiin. Pyöräliikenteen tavoiteverkkojen pääreitit tulee määrittää kunnossapidon suunnittelussa korkeimpaan hoitoluokkaan, jotta pyöräliikenne on mahdollista ympäri vuoden. Pyöräliikenteen pääverkolle suositellaan laadittavaksi viitoitussuunnitelma, joka palvelee niin raaseporilaisia kuin matkailijoitakin. Viidentenä toimenpiteenä on nopeusrajoitusten tarkastaminen pyöräliikenteelle sopivaksi. Autoliikenteen rauhoittaminen ja nykyisten 30 km/h nopeusrajoitusalueiden laajentaminen tähtää erityisesti pyöräliikenteen turvallisuuden parantamiseen keskustaaajamissa, jossa pyöräliikenne asemoituu luontevasti muun ajoneuvoliikenteen sekaan.

Asukaskyselyssä nousi esille erityisesti turvattomuuden tunne pyöräliikenteessä ja pyöräverkon katkonaisuus

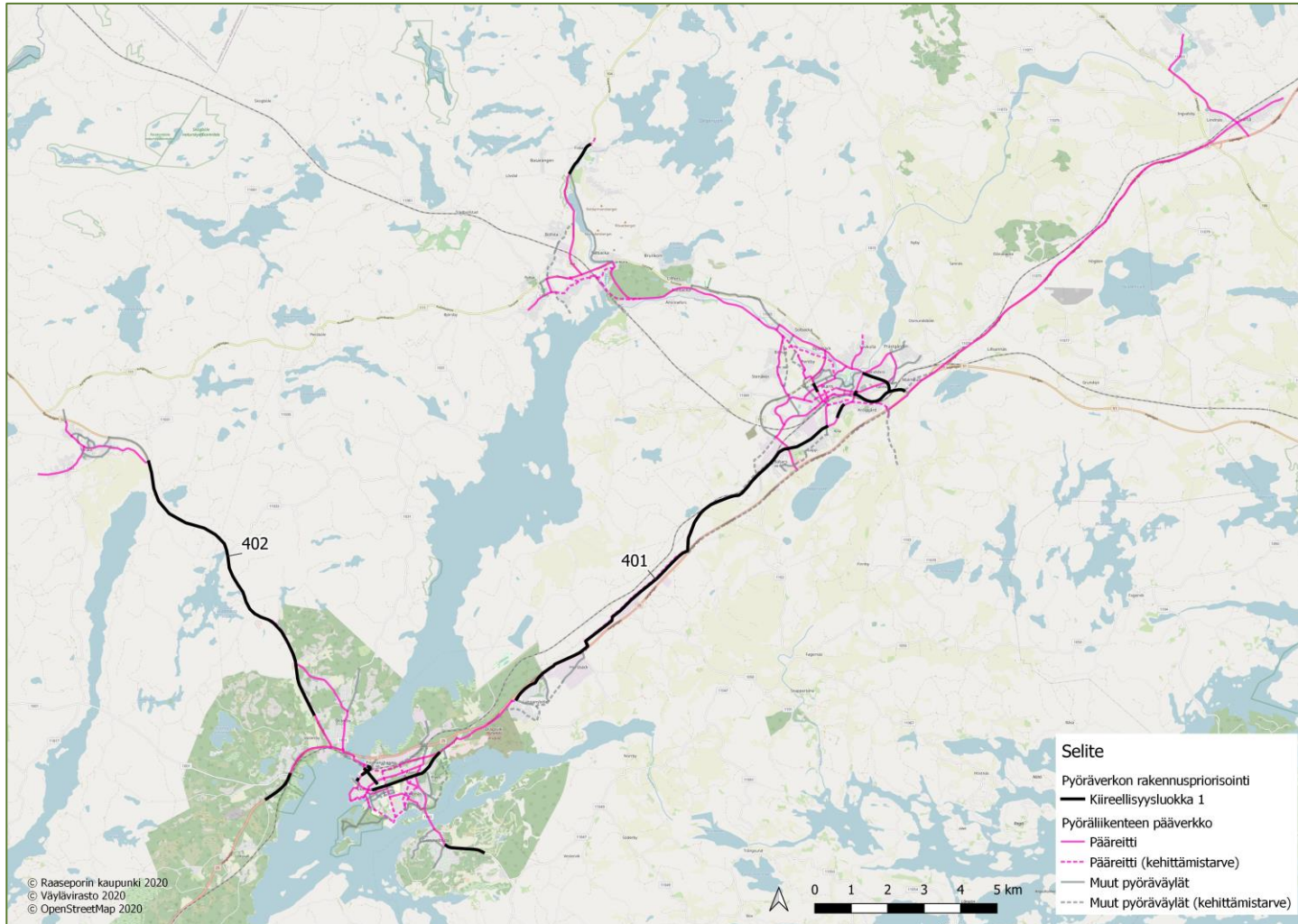


Asukaskyselyssä (liite 2) merkittiin eniten puuttuvia pyöräväyläkohteita (1 400 kpl). Vastauksissa korostui taajamakeskusten välisten maanteiden varsien yhteyksien kehittämistarpeet. Karjaalta esiin nousivat etenkin Ratakatu ja Kauppamiehenkatu. Tammisaaren keskustan verkostosta nousivat esiin Ystadinkatu ja Rautatienkatu-Pohjoinen Rantakatu-Ajurinkatu risteys. Vastauksia on hyödynnetty tavoiteverkon ja täydennysrakennusohjelman laatimisessa (liite 1).

Pyöräverkon täydennysrakentamishjelma 2020–2025



Alla on esitetty pyöräverkon täydennysrakentamishjelma 2020-2025 kiireellisyysluokan I osalta. Priorisointi perustuu asukaskyselyissä esiin nousseisiin puutteisiin. Liitteessä 1 on esitetty verkon kehittämistarpeet kokonaisuutena (kiireellisyysluokat I–III).



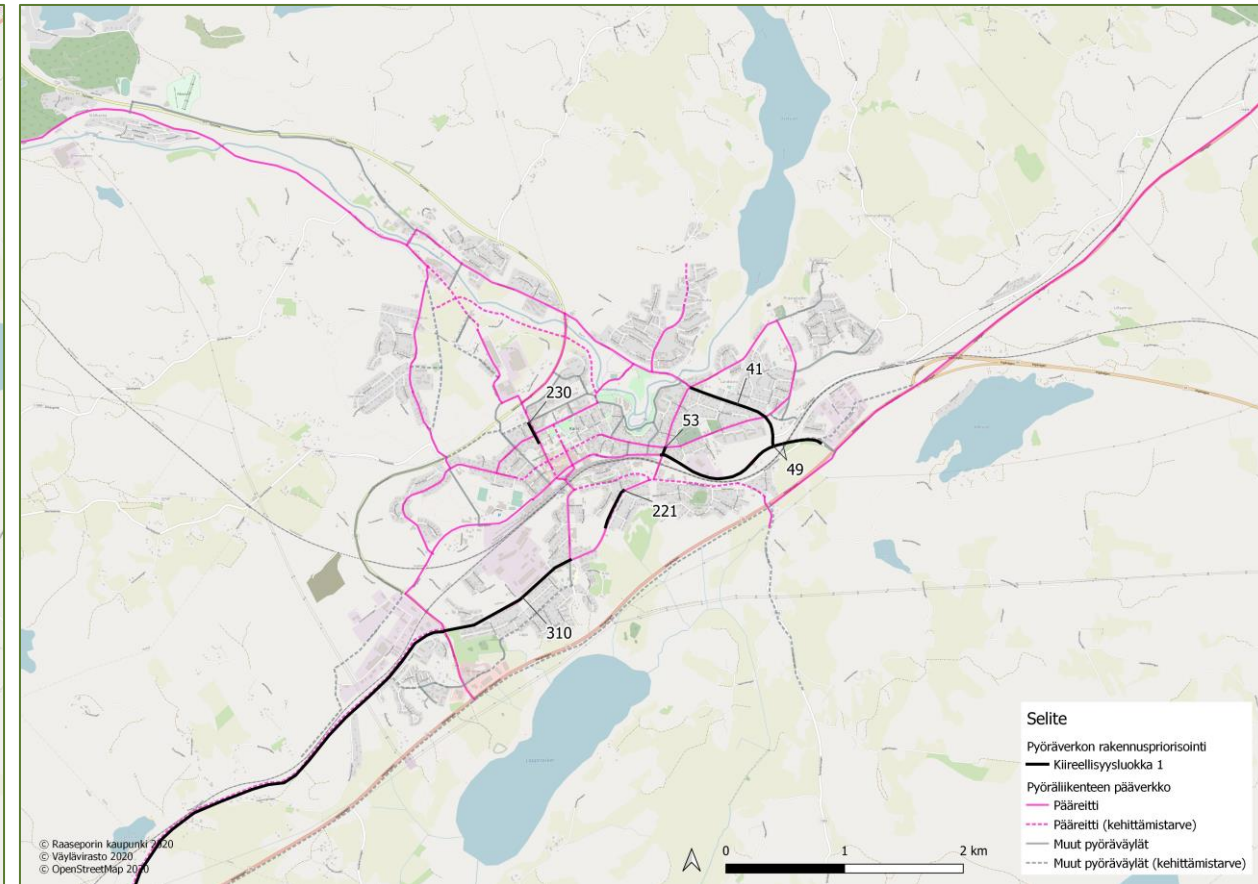
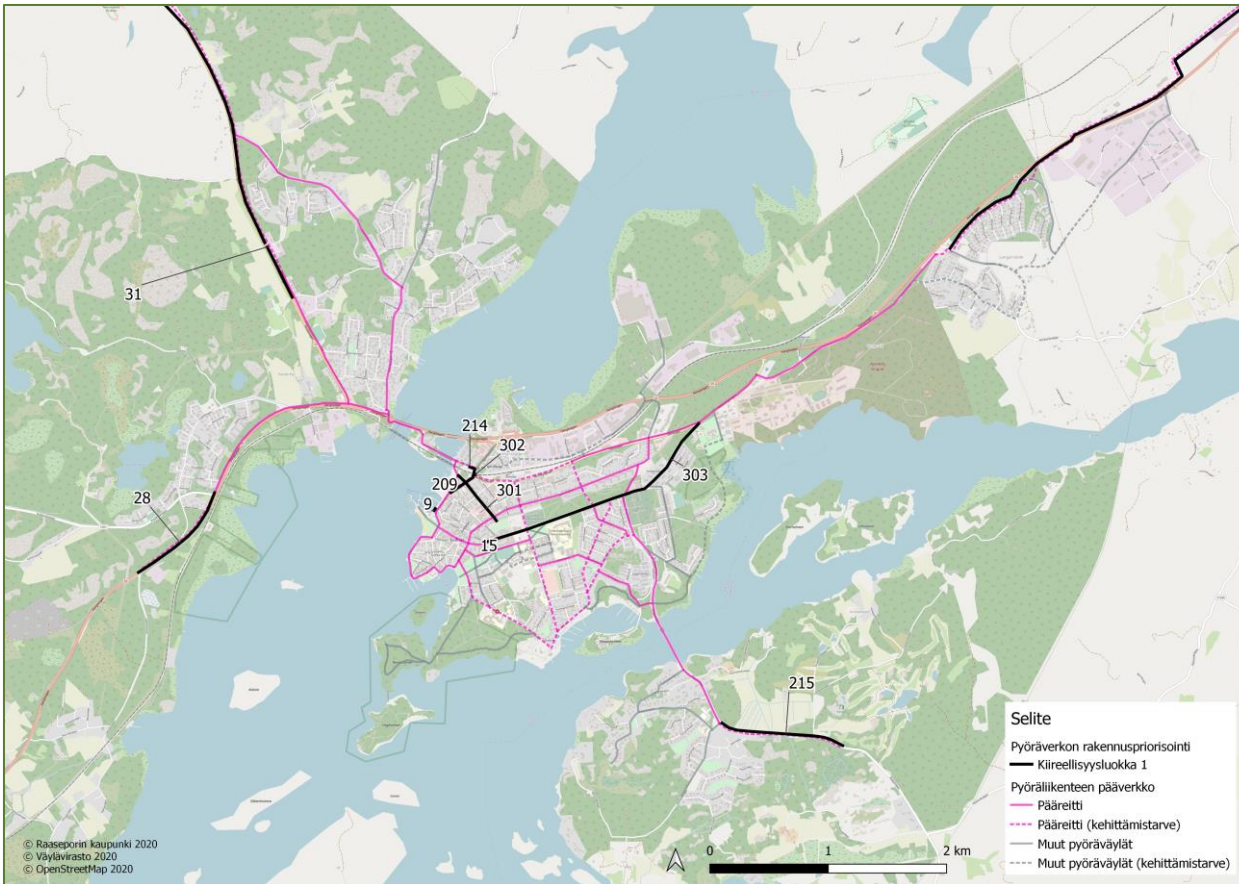
Kartta-nro	Kohde	Toimenpide	Priori-tuus
401	Tammisaari - Karjaa	Pyörätien rakentaminen (2-suuntainen)	1
402	Tenhola - Tammisaari	Pyörätien rakentaminen (2-suuntainen)	1
5 ei kartalla	Tammisaaren keskustan katuverkko (pois lukien kokoojakadut)	Kartoitetaan potentiaalisia nykyisten 30 km/h rajoitusalueiden laajentamiskohteita	1
9	Pohjoinen Rantakatu venesataman, Albatrossin ja leikkipuiston kohdalla	Vuonna 2020 valmistuvan kaavatyon pohjalta koko alueen kokonaisvaltainen parantaminen (jalankulun, pyöräilyn ja pysäköinnin uudelleenjärjestelyt, ajoneuoksen hillintä, yhteydet rantaan ja ravintoloille).	1
15	Kustaa Vaasan katu, väli Pitkätie - Vartiokatu	Liikenteen rauhoittaminen (sekaliikenne) Katutilan kaventaminen rakenteellisesti.	1
28	Vt 25, väli Leksvallintie - mt 1001 (Prästullantie)	Jalankulku- ja pyöräilyväylän rakentaminen ja aikulku (samassa yhteydessä Leksvallintien liittymän parantaminen).	1
31	Kt 52, Västerbyn jkp-tien jatke	Jalankulku- ja pyöräilyväylän rakentaminen (1,5 km)	1
209	Pohjoinen Rantakatu	Pyöräiliikenteen erillisjärjestely (kaistat)	1
214	Candelininkatu - Rautatienkatu	Parannetaan risteystä ja siltaa: pyöräkaistat (2 x 1,5-2 m) ja ajokaistat 1+1.	1
215	Baggöntie	Uusi 2-suuntainen pyörätie eteläpuolella	1
301	Ystadinkatu	Pyöräiliikenteen olosuhteiden parantaminen (sekaliikenne)	1
302	Rautatienkatu x Ajurinpuisto x Norra Strandskatan liittymä	Risteyksen uusi jäsentely: auto- ja pyöräiliikennejärjestelyiden selkeyttäminen ja sujuvoittaminen	1
303	Raaseporintie	Päällysteen ja risteyskiesien parantaminen	1
36 ei kartalla	Karjaa keskustan katuverkko (pois lukien kokoojakadut)	Kartoitetaan potentiaalisia nykyisten 30 km/h rajoitusalueiden laajentamiskohteita	1
41	Karjaantie välillä Keskuskatu - Kirkkokatu	Katutilan kokonaisvaltainen parantaminen (suunnitelma olemassa 5/2018, mutta siinä on vielä täsmämistarpeita). Pyöräkaistat.	1
49	Karjaantie väli Ratakatu - Keskuskatu ja Ratakatu väli Ensikuja - Maasillantie	Jalankulku- ja pyöräilyväylän rakentaminen.	1
53	Maasillantie / Ratakatu / Kanavatori liittymä	Risteyksjärjestelyiden jäsentäminen ja kevyenliikenteen edellytysten parantaminen.	1
221	Tammisaarentie	Pyöräkaistat (1,25 - 1,5 m x 2)	1
228	Keskuskatu	Pyöräkaistat (2 x 1,5m) ja autopysäköinnin poistaminen. 20km/h alue keskustassa (Nils Grabbenkatu - Kauppiaankatu)	1
230	Kauppiaankatu	Autoliikenteen rauhoittaminen ja sekaliikenne. Kaavassa pihakatu. Mahdollisesti pyöräkatuna.	1
310	Tammisaarentie	Päällysteen parantaminen ja liikenteen rauhoittaminen	1
92	Mt 104 (Fiskarsintie), kylän kohta	Erillissuunnitelman laatiminen kylän kohdalle (jalankulun erotteleminen ajoneuvoliikenteestä, nopeusrajoitus-, pysäköinti-, tori- ja hidastetarkastelut).	1
93 ei kartalla	Mt 104 (Fiskarsintie), kylän kohdan katuverkko	Nopeusrajoituksen alentaminen 30 km/h:iin koko katuverkoilla. Oma suunnitteluhanke, käynnissä	1

Pyöräverkon täydennysrakentamishjelma 2020–2025



Tammisaari

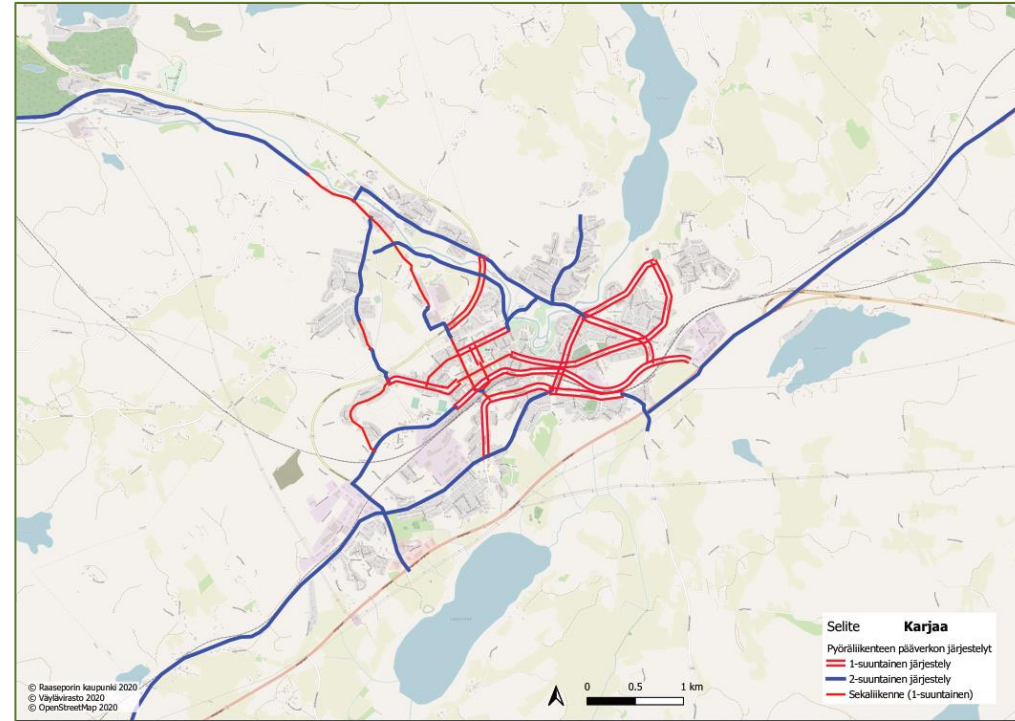
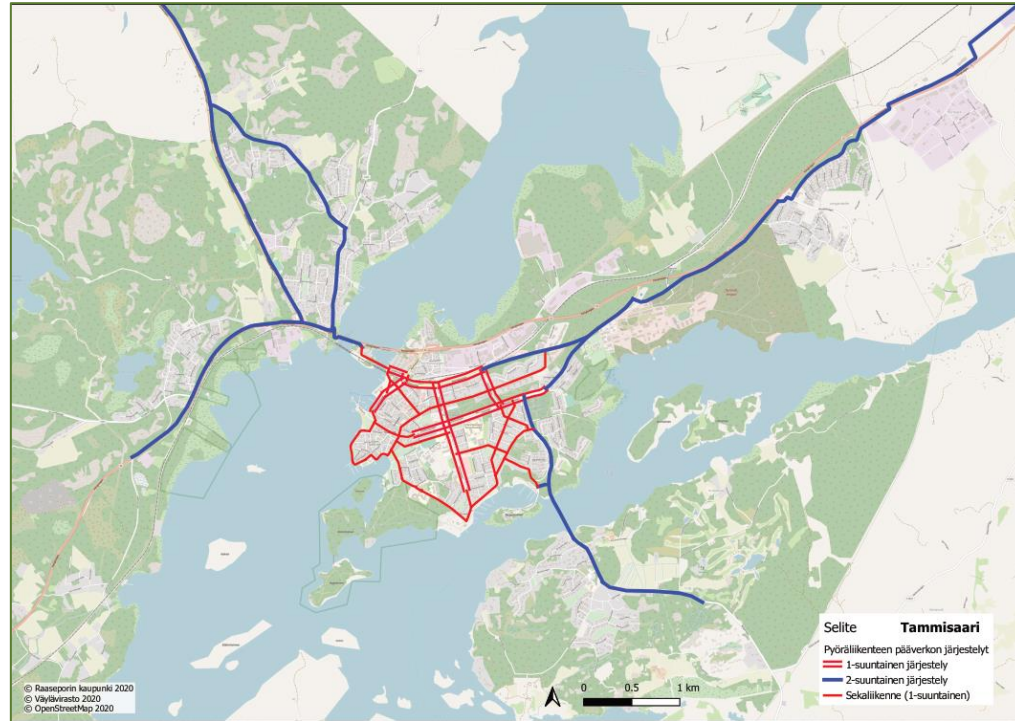
Karjaa



Pyöräliikenteen tarkennettu pääverkkokuvaus



Pyöräliikenteen tavoiteverkot ja alustavat pyöräliikenteen järjestelyt pääreiteillä. Tavoiteverkosten suunnitteluperusteet on esitetty tarkemmin liitteessä 1.



Pyöräliikenteen yksisuuntaisten järjestelyiden painottaminen ja lisääminen on ollut mm. tieliikennelain uudistuksen eräs lähtökohta, johon myös edistykselliset pyöräilykaupungit nojaavat. Raaseporin keskustaajamien kaltaisessa verrattain rauhallisissa liikenneympäristössä tulisi mahdollisimman pitkälle huolehtia ja tukea sekaliikenteen edellytyksiä, jolloin pyöräliikenteen kohdalla voidaan autoliikenteen vilkkauksen salliessa huoletta tukeutua sekaliikennejärjestelyyn. Se tarkoittaa, että pyöräliikenne asemoituu muun ajoneuvoliikenteen tapaan käyttämään ajorataa. Esimerkiksi Tammisaaren nykyinen katuverkko tasa-arvoisine liittymineen tukee lähtökohtaisesti hyvin sekaliikennettä, eikä erillisiä pyöräliikenteen järjestelyitä tarvita kuin vilkkaimmilla pääkaduilla ja käytetyimmillä koululaisreiteillä.

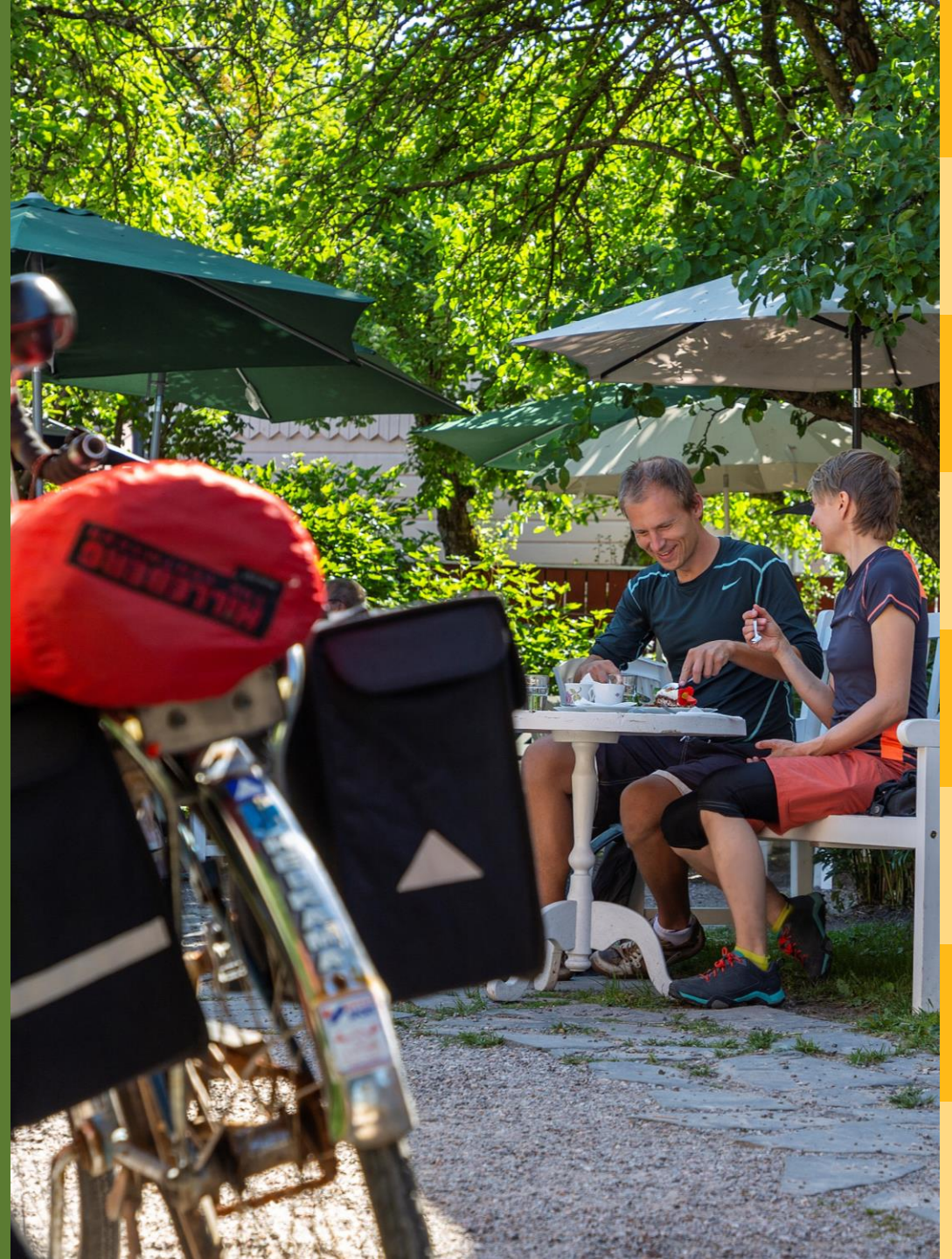
Vilkkaimmilla väylillä tarvitaan pyöräliikenteen erottelua autoliikenteestä. Siihen pyöräkaista on monilla rakennetun ympäristön kaduilla sopiva yksisuuntaisuutta ja loogisia väistämisääntöjä tukeva ratkaisu. Pyöräkaista on Suomessa suurimpia kaupunkeja lukuun ottamatta vieras, mistä syystä näitä kannattaa kokeilla erityisesti Karjaalla, mutta myös Tammisaarella.



RASEBORG
RAASEPORI

3.2 TOIMENPITEET

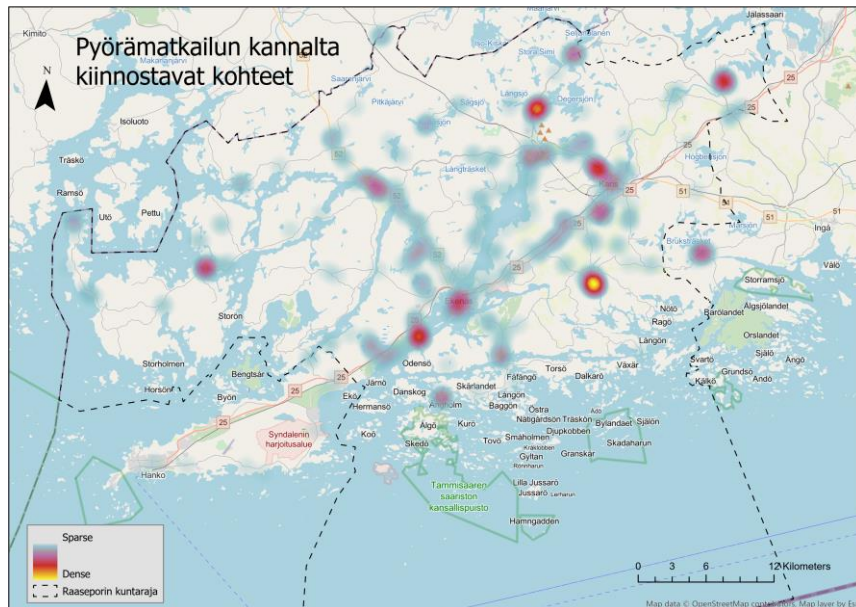
Houkuttelevuus pyörämatkakohteena vahvistuu



Pyörämatkailijoiden tarpeet ja laatuvaatimukset kasvavat



Pyörämatkailu on elänyt vahvaa nousukautta ja pyörämatkailussa on valtavasti potentiaalia Raaseporin alueella. Raasepori on jo tällä hetkellä Suomen houkuttelevimpia pyörämatkailukohteita, jossa on reittejä sekä maantie- että maastopyöräilyyn. Matkailijoille on laadittu teemareittejä, joissa voi tutustua Raaseporin historiallisiin kohteisiin. Maastopyöräilyn helmenä on Fiskarsin Village Trail Center sekä alamäkipyöräilyyn erikoistunut Pårinne. Tämän lisäksi Raaseporin halki kulkee myös valtakunnallinen Eurovelo -reitti. Raaseporissa on edistyksellisesti otettu myös käyttöön opas pyöräilyystävällisyydestä. Pyörämatkailussa on kuitenkin myös kehitettävää, sillä niin kotimaisten kuin kansainvälistenkin matkailijoiden laatuvaatimukset kasvavat jatkuvasti ja kilpailu pyörämatkailijoista on kasvussa useiden kohteiden kehittäessään pyöräilypalveluita.



Asukaskyselyssä (liite 2) merkittiin pyörämatkailun kannalta kiinnostavia kohteita. Esille nousivat Raaseporin suurimmat nähtävyydet; Raaseporin linna, Fiskars ja muut ruukit keräsivät paljon vastauksia, linna etunenässä. Dagmarin puisto, Bromarv ja Tammisaaren keskusta keräsivät myös paljon vastauksia. Myös pienempiä paikalliskohteita on merkittynä karttaan. Raaseporin pyöräilyn teemareitit suosittelaan täydennettävän asukaskyselyn perusteella (toimenpide 11). Tämän lisäksi kyselyn tuloksia kannatta hyödyntää matkailukohteiden markkinointia suunniteltaessa.

Pyöräverkon kehittäminen edistää myös pyörämatkailua



Raaseporissa pyörämatkailua edistää huomattavasti pyöräverkon toimenpiteet, kun pyöräreitit saadaan sujuvammiksi ja reittiopastus kuntoon. Tämän lisäksi pyörämatkailussa on kehitettävää muun muassa matkaketjussa, pyöräilijäpalveluissa ja markkinoinnissa. Asukaskyselyssä kävi ilmi, että pyöräpysäköintiä tulisi kehittää erityisesti Karjaalla ja Tammissaarella. Pyöräpysäköinnin laadun ja määrän nostaminen on yksi tapa parantaa matkaketjua niin pyörällä matkustavalle turistille kuin asukkaillekin (toimenpide 6). Pyöräpysäköinnin laadukkaat järjestelyt ovat myös keino toivottaa pyörämatkailijat tervetulleiksi kohteeseen. Matkaketjua voidaan vahvistaa myös parantamalla pyörän kuljetusmahdollisuuksia niin busseissa kuin junissa (toimenpide 7). Tämän lisäksi Raaseporia suositellaan selvittämään kaupunkipyöräpalvelun mahdollisuudet taajamissa (toimenpide 8).

Pyöräilyn monipuolisuutta, myös matkailun näkökulmasta, tukee eri pyöräilymuotojen parempi huomioiminen. Tämän takia toimenpiteeksi on esitetty pump trackin toteuttamista (toimenpide 9) sekä maastopyöräily ja gravel-reittien kartoittamista ja kehittämistä (toimenpide 10). Pump trackin avulla voidaan matkailijoiden lisäksi houkutella raaseporilaisia lapsia ja nuoria pyöräilyn pariin.

Pyöräreiteistä voidaan myös viestiä entistä paremmin koko Länsi-Uusimaan yhteisellä pyöräilykartalla (toimenpide 11) sekä Raaseporin omien teemareittien täydennyksellä (toimenpide 12). Pyöräilypalveluita on jo Raaseporissa ansiokkaasti kehitetty ja kehitystä voidaan jatkaa pyöräilyystävällisyys oppaan käyttöä tehostamalla, jotta mahdollisimman moni alueen yritys tarjoaisi pyörämatkailijat tervetulleiksi (toimenpide 13).

Pyörämatkailun markkinoinnin vahvistamiseksi ja lisämahdollisuuksien tunnistamiseksi on vuodelle 2024 esitetty markkinointisuunnitelman laatimista (toimenpide 14).



RASEBORG
RAASEPORI

3.3 TOIMENPITEET

Pyöräliikenteen kasvu



Pyöräilykasvatus ja -viestintä on tärkeä osa pyöräilyn edistämistyötä ja pyöräilykulttuurin luomista



Pyöräiliikenteen kasvu edellyttää pyöräverkon ja -matkailun kehittämisen lisäksi myös muita toimia.

Pyöräiliikenteen kasvattamiseksi tarvitaan muun muassa pyöräiliikenteen seurannan kehittämistä, pyöräilytaitojen opettelu- ja kertausta eri ikäryhmissä sekä pyöräilyyn kannustamista (liikkumisen ohjauksen toimenpiteitä).

Pyöräiliikenteen ja -matkailun seurantasuunnitelman laatiminen on tämän osa-alueen tärkein toimenpide, jotta saadaan selville pyöräilyn nykytilan lukemat ja voidaan seurata tilanteen kehitystä (toimenpide 15). Pyöräilyyn kannustavia toimia on myös listattu, kuten sähköpyörän käytön kannustimien selvittäminen (toimenpide 16).

Ohjelmaa valmistellessa tuli ilmi, että kaupungin toimipisteissä on tarvetta polkupyörille. Esimerkiksi vanhushpalveluissa pyöriä voitaisiin käyttää vanhuksien pyöräilyttämiseen ja henkilökunnan asiointimatkoihin. Kaupungille hankittavat polkupyörät suositellaan kilpailutettavan huoltosopimuksen kanssa, jotta pyörät eivät jää huoltamattomina käyttämättä. Tästä syystä toimenpiteenä on polkupyörien hankinnan tarpeen selvittäminen kaupungin toimipisteisiin (toimenpide 17). Näiden lisäksi kunnan on mahdollista tukea ja kannustaa henkilöstönsä liikkumista pyörällä laajemminkin (toimenpide nro 18).



Edistämishjelman toteutusta tulee seurata vuosittain



Eri ikäryhmät kattava pyöräilykasvatus ja -viestintä on tärkeä osa pyöräilyn edistämistyötä ja pyöräilykulttuurin luomista. Toisaalta tarvitaan pyöräilyn perustaitoihin ja turvallisuuteen liittyvää kasvatusta ja viestintää, ja toisaalta ihmisiä on kannustettava ja houkuteltava lisäämään pyöräilyä arkiliikkumisessaan. Raaseporissa elinikäisen pyöräilykasvatuksen ja -viestinnän suunnittelua koordinoi kaupungin poikkihallinnollinen liikenneturvallisuustyöryhmä. Liitteessä 4 on kuvattu valmiita toimintamalleja kaupungin eri yksiköihin sekä sidosryhmiä ajatellen (toimenpide 19).

Viimeisenä toimenpiteenä (nro 20) on pyöräilyn kehittämissuunnitelman päivittäminen. Pyöräilyn edistämishjelman toteutusta tulee seurata vuosittain ja vuonna 2025 voidaan tarkastella vielä tarkemmin tämän ohjelman vaikutuksia. Silloin on myös syytä päivittää pyöräilyn toimenpiteet sekä tavoitetaso pyöräilyn kasvun osalta. Vuoteen 2025 mennessä tämän ohjelman toteutumisen suunta on selvillä ja vaikutukset pyöräiliikenteen määrään.





RASEBORG
RAASEPORI

4 OHJELMAN TOTEUTUS JA SEURANTA



Seuranta on apuväline johdonmukaiseen suunnitteluun, toteutukseen ja kehittämiseen



Raaseporin pyöräilyn edistämishjelman 2020-2025 toteuttamista ja sen vaikutuksia tulee seurata säännöllisesti, jotta nähdään edetäänkö kohti valittuja tavoitteita. Seurantatieto lisää ymmärrystä toimenpiteiden vaikuttavuudesta ja pyöräilyn ominaispiirteistä, mikä helpottaa tulevien kehittämistoimenpiteiden perustelua ja suunnittelua. Yksityiskohtaisemman pyöräiliikenteen ja pyörämatkailun seurantasuunnitelman laatimista esitetään (toimenpide nro 15) vuodelle 2021, jonka jälkeen seurantatulokset voidaan ottaa mukaan vuosittaiseen raportointiin vuosiksi 2022-2025.

Seurannan tulisi käsittää toimenpiteiden toteutumisen ja toimenpiteiden vaikuttavuuden arvioinnin. Seurantaraportti suositellaan vietävän vuosittain tiedoksi ohjelmasta päättäneelle lautakunnalle (ensimmäisen kerran 2022). Näiden lisäksi pyöräilyn seurannasta suositellaan viestimään aktiivisesti aina raportoinnin valmistuessa.

Toimenpiteiden seurannassa arvioidaan, miten laaditut toimenpide-ehdotukset etenevät. Seurantaan riittää toimenpidetaulukko ja tieto siitä, onko toimenpide edennyt esitetyssä aikataulussa. Mikäli toimenpide on myöhässä, esitetään myös päivitetty aikataulu milloin toimenpide on toteutetaan. Pyöräverkon täydennysrakentamishjelman toteutumista on tarpeen seurata yksityiskohtaisemmin ja esittää vuosittain hanke/kohdekohtainen tilannekuva. Täydennysrakentamishjelman rinnalla suositellaan seurattavan kaupungin talousarvioehdotuksen mukaista budjettia pyöräilyn investointeihin. Myös talousarvioehdotusta päivitettäessä suositetaan ottamaan käyttöön oma rivi pyöräiliikenteen hankkeille. Pyöräiliikenteelle on asetettu kasvutavoite, joten pyöräilyn budjetin tulee olla myös kasvusuuntainen ja pyöräilyn täydennysrakennusohjelmaan riittävä. YK suosittaa kansainvälisesti, että moottoroimattomiin liikennemuotoihin käytettäisiin 20 % kaikista liikennebudjeteista (UN environment 2016).

Pyöräilyn määristä kerättävä tieto ensiarvoisen tärkeää



Vaikuttavuuden seurannan kannalta on esisijaisen tärkeää saada selvitettyä mm. pyöräilyn nykyinen kulkutapaosuus sekä pyöräliikenteen ja -matkailun määrät (eri kohteissa/poikkileikkauksissa). Nämä luvut ovat edellytys sille, että voidaan seurata pyöräilylle asetettujen kasvutavoitteiden saavuttamista. Myös pyöräilyä koskevan asukaspalautteen ja pyörämatkailijoiden palautteen keruuta tulee kehittää (koetut ongelmat ja esteet, kehittämissuositukset). Pyöräliikenteen ja pyörämatkailun seurantasuunnitelmaan suositellaan vaikuttavuuden mittareiksi ainakin seuraavia:

- **Pyöräliikenteen osuus** raaseporilaisten päivittäisessä liikkumisessa. Tätä varten suositellaan tilattavan erillisotos Raaseporista seuraavassa valtakunnallisessa henkilöliikennetutkimuksessa (HLT) tai selvittävän muuna erillisenä liikennetutkimuksena.
- **Työmatkapyöräilyn määrää.** Tätä varten voidaan hankkia pyöräliikenteen seurantalaitteita esimerkiksi Eco-Counreita tai muita vastaavia laitteita ja suunnitella tärkeimmät pyöräliikenteen laskentakohteet. Tällaisia ovat yleensä ns. sisääntuloväylät, jotka kokoavat pyöräliikenteen virrat.
- **Pyöräilyn suosio koulu- ja harrastusmatkoilla** (koulut, seurat). Koulumatkojen osalta tämä voidaan selvittää varsin luotettavasti mm. koulupäivän aikana toteutettavilla ”kuinka tulit kouluun?” -kyselyillä. Vastaavantyyppisiä kyselyitä voidaan tehdä myös seurojen ja yhdistysten kautta.
- **Pyöräilijöiden liikennetapaturmien määrää ja vakavuutta.** Tätä tulee seurata liikenneturvallisuustyöryhmässä saatavissa olevilla tilastoilla.
- **Pyöräilyn koettu turvallisuus.** Koettua turvallisuutta voidaan selvittää kyselyillä esimerkiksi koululaisille suunnatun kyselyn yhteydessä tai erillisellä pyöräilybarometrillä, jossa on mahdollista kysyä laajemminkin kaupunkilaisten tyytyväisyydestä pyöräilyn olosuhteisiin.
- **Pyörämatkailijoiden määrää.** Tämä voidaan selvittää esimerkiksi hotelleilta ja myös lauttaliikenteen pyörämatkustajien määrää voidaan hyödyntää.
- **Pyörämatkailun houkuttelevuus.** Tätä voidaan seurata muun muassa sosiaalisen median analyysien kautta.



RASEBORG
RAASEPORI

5 LOPPUSANAT



Loppusanat



Ihanalla Raaseporilla on erinomaiset edellytykset nousta pyöräilykaupunkien maailmakartalle. Organisaatiossa on dynaaminen, asiantunteva ja tekemistä pelkäämätön henkilöstö, joka voi viedä kehittämisohjelman toimenpiteitä eteenpäin, päätöksenteon tuen saatuaan. Ensimmäisenä ja tärkeimpänä toimenpiteenä Raaseporissa on pyöräilyn täydennysrakennusohjelman toteuttaminen, jotta pyöräliikenteen verkoista saadaan loogiset kokonaisuudet. Ohjelman etenemisen kannalta on myös tärkeä toteuttaa vuosittainen seuranta, jotta varmistutaan kaikkien kehittämisohjelman toimenpiteiden etenemisestä suunnitellusti kohti tavoitteita. Näin vuonna 2025 pyöräilyn kehittämisohjelmaa päivitettäessä voidaan taas polkaista isommalle vaihteelle.





RASEBORG
RAASEPORI