

Raaseporin kaupunki

RAKENNETUN KULTTUURIYMPÄRISTÖN SELVITYS
GUMNÄSIN JA KIRKONKYLÄN ASEMAKAAVA-ALUEELLA



3.01.2014

Arkkitehtitoimisto Kristina Karlsson

1.	Johdanto	3
2.	Inventointityö	4
2.1	Selvityksen tarkoitus	4
2.2	Tehtävän rajaus ja inventoinnin metodit	4
2.3	Raportointi	4
2.5	Selvitysalue, rajaus ja nimistöä	5
3.	Aiemmat inventoinnit ja selvitykset	6
3.1	Valtakunnallisten inventointien mukaiset kulttuuriympäristöt ja maisema-alueet	6
3.2	Maakunnallisesti merkittävät kulttuurimaisemat ja rakennetun kulttuuriympäristön kohteet	8
3.3	Yleis- ja asemakaavoissa suojeltavaksi merkityt rakennetun kulttuuriympäristön kohteet	8
3.4	Muinaisjäänökset	9
4.	Kehitys ja rakentuminen	10
4.1	Varhaiset vaiheet	10
4.2	1800-luku	13
4.3	Kehitys 1900-luvulla	16
4.4	Gumnäsin / Odnäsin tilan vaiheita	20
4.5	Dagan puisto	24
4.6	Gumnäsin juhlapaikka	28
4.6	Toteutumattomia visioita	31
5.	Keskustan kaavoitus ja uudistaminen käynnistyy 1960-luvulla	31
6.	Nykytilanne, rakennettu kulttuuriympäristö ja kaupunkikuva	34
7.	Rakennetun kulttuuriympäristön kohteet	41
	1. Paloasema	42
	2. Asuin- ja liikerakennus	46
	3. Entinen leipomo	48
	4. Gumnäsin tila	50
	5. Dagan puisto	54
	19. Fiskrasintie 5	55
8.	Suojelusuositukset	56
8.1	Arvotus	56
8.2	Suojelusuositukset ja asemakaavan suojelumerkinät	56

Lähteet 57

Kannen kuva: Näkymä Vanhalta Turuntieltä

1. Johdanto

Selvitystyö on tehty Raaseporin kaupungin tilaamana konsulttityönä elo- lokakuun 2013 aikana. Selvitystyö koskee Pohjan kirkonkylän ja Gumnäsin asemakaava-alueiden rakennettua kulttuuriympäristöä.

Inventoinnin avulla on pyritty tunnistamaan suojeltavat tai muutoin asemakaavassa huomioon otettavat alueen arvokkaat rakennukset ja rakennusryhmät, sekä määritellä kohteille suojeluperusteet.

Kirkonkylän asemakaava-alue on pinta-alaltaan 16 ha ja käsittää pääosan kirkonkylän ydinkeskustasta. Alueen rakennuskanta on pääosin 1970-luvulta ja sen jälkeiseltä ajalta. Keskustan eteläpuolelle sijoittuva, Pohjanpitäjänlahteen rajautuva Gumnäsin asemakaava-alue on pinta-alaltaan 48,5 ha ja suurimmilta osiltaan rakentamatonta.

Inventointityöstä on vastannut pääkonsulttina Arkkitehtitoimisto Kristina Karlsson.

Työn aikana on järjestetty 1 suunnittelupalaveri Raaseporin kaavoitusosastolla. Tilaajan edustajina ovat toimineet kaupunkisuunnitteluarkkitehti Simon Store ja kaavoitusinsinööri Leena Kankaanpää, sekä Länsi Uudenmaan maakuntamuseon edustajana tutkija Tellervo Saukonniemi.



Viistoilmakuva etelästä, edustalla Gumnäsin tilan rakennukset taustalla kirkonkylä. Kuva Lentokuva Vallas Oy

2. Inventointityö

2.1 Selvityksen tarkoitus

Selvitys on laadittu palvelemaan Pohjan kirkonkylän ja Gumnäsin asemakaava-alueiden kaavamuutosta. Työn tarkoituksena on ollut kerätä asemakaavan tarpeeseen riittävän kattavaa tietoa alueen säilyneestä rakennetusta kulttuuriympäristöstä, sen ominaispiirteistä ja arvoista. Työssä on pyritty kartoittamaan kaikki rakennetun kulttuuriympäristön arvojen vaalimisen kannalta merkittävät kohteet ja alueet.

Selvitys ei ole suojeluluettelo, vaan tarkoitus on ollut kartoittaa alueen arvokas rakennuskanta ja analysoida sen ominaispiirteitä ja kulttuurihistoriallista arvoa. Selvitys sisältää kohdekohtaiset suojelusuositukset. Asemakaavassa ratkaistaan miten selvityksessä esiin tuodut kulttuuriympäristön arvot otetaan huomioon.

Kulttuuriympäristön suojelu ja vaaliminen perustuu lainsäädäntöön sekä ympäristö- ja kulttuurihallinnon yhteistyöhön. Kunnilla ja omistajilla on vastuu rakennusperinnön ja hyvän elinympäristön turvaamisesta ja kansalaisilla mahdollisuus osallistua siihen. Suomen perustuslain mukaan vastuu ympäristöstä ja kulttuuriperinnöstä kuuluu kaikille kansalaisille. (*www.nba.fi*)

Maankäyttö- ja rakennuslain 54 §:n mukaan tulee asemakaavassa vaalia rakennettua ympäristöä ja luonnonympäristöä, eikä niihin liittyviä erityisiä arvoja saa hävittää. Kaavan laatiminen edellyttää siksi alueen rakennuskannan ja ympäristön ominaispiirteiden ja arvojen selvittämistä, sekä kaavan toteuttamisen vaikutusten selvittämistä. Arvokkaiden piirteiden säilyttämiseksi annetaan kaavoissa yleisiä, kohde- tai aluekohtaisia määräyksiä ja ohjeita.

Rakennusperinnön vaaliminen on myös rakennusperinnön tutkimusta ja tunnetuksi tekemistä, restauroinnin ja korjausrakentamisen osaamista, taloudellista tukea ja kehittämishankkeita ja ennen kaikkea rakennusten jatkuva oikeaa hoitoa. Selvityksen tärkeä tehtävä on näin ollen myös tuottaa tietoa, arvostuksen, vaalimisen ja ylläpidon pohjaksi.

2.2 Tehtävän rajaus ja inventoinnin metodit

Inventointityössä on pyritty keräämään monipuolista ja asemakaavan tarpeisiin riittävän kattavaa tietoa alueen säilyneestä rakennuskannasta, sen ominaispiirteistä ja nykytilanteesta.

Kaikki alueen rakennukset on tarkistettu maastossa ja kulttuuriympäristön kannalta merkittäväksi arvioidut kohteet on tarkemmin inventoitu. Inventointi ei ole kattava dokumentointi, sen sijaan pyritään siinä tuomaan esiin ne keskeiset asiat joiden perusteella kohteen asemakaavallinen suojeluarvo voidaan määritellä.

Osana selvitystä on lisäksi tarkasteltu alueen rakentumisen vaiheita ja kulttuuriympäristön historiallista taustaa.

Tietoa on kerätty aiemmista selvityksistä, suunnitelmista ja kaavoista sekä kartta-työskentelyn ja näitä täydentävien maastoinventointien avulla. Työssä on hyödynnetty Fiskarsin museon, Kansallisarkiston, Rakennustaiteen museon, Museoviraston ja Raaseporin kaupungin rakennusvalvonnan arkistoaineistoa. Maastossa tehdyt havainnot ja analyysit muodostavat inventoinnin keskeisen aineiston.

2.3 Raportointi

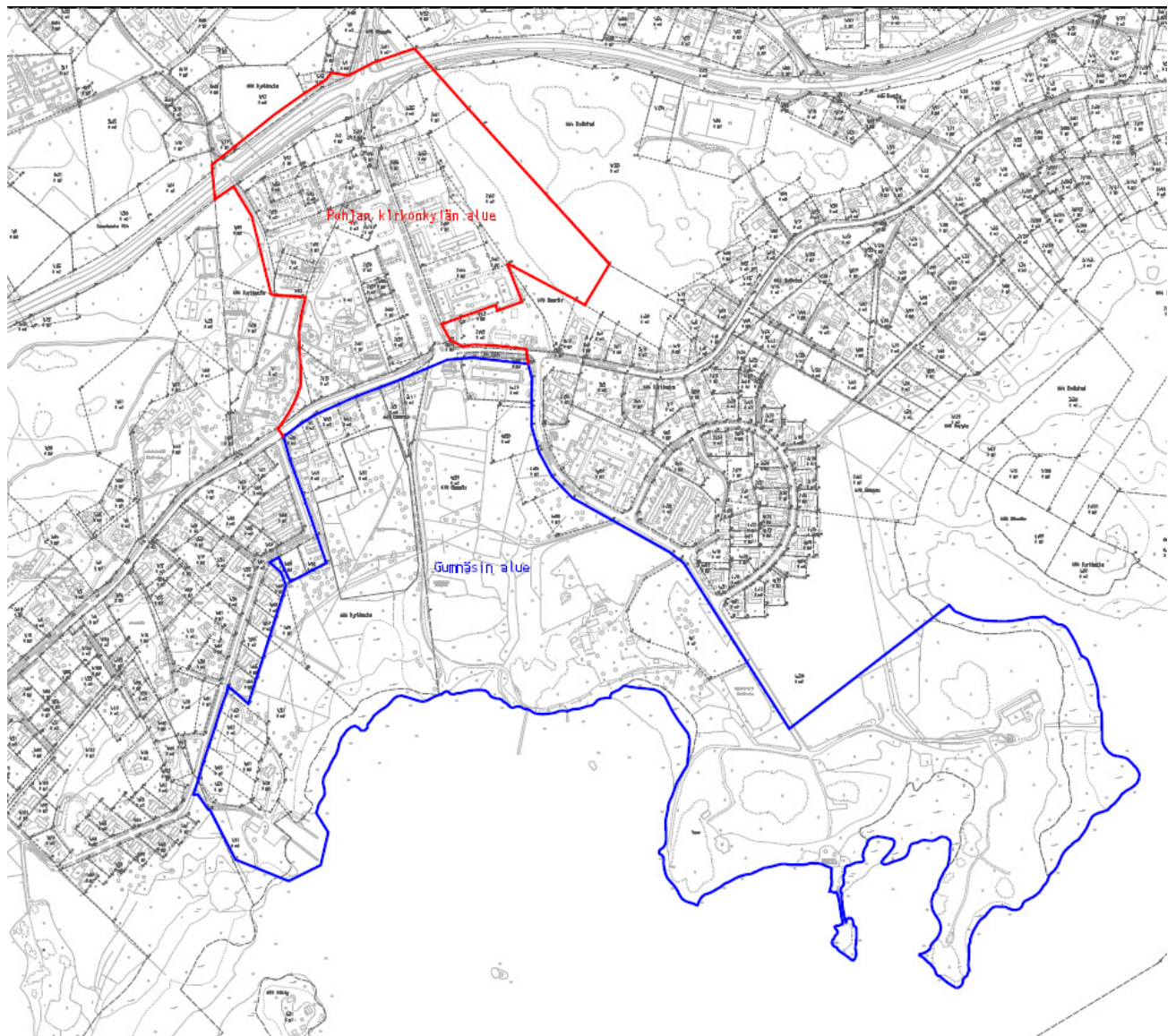
Inventoinnissa arvokkaiksi todettujen rakennusten tiedot on koottu inventointikorteille, ja kohteet on merkitty numeroin inventointikartalle.

Inventointikortit sisältävät lyhyen kohdeselostuksen, jossa on kuvattu ominaispiirteet, julkisivun pääasialliset materiaalit ja yksityiskohdat sekä mahdolliset tiedot näiden alkuperäisyydestä. Lisäksi on kirjattu tiedot rakennus- ja muutosvuosista silloin kuin nämä ovat olleet tiedossa. Jokaiseen kohteeseen on liitetty 1-4 maastoinventoinnin yhteydessä otettua valokuvaa.

Selostus sisältää inventointityön kuvauksen, selostuksen aluetta koskevista aikaisemmista suojelupäätöksistä ja inventoinneista, alueen yleiskuvauksen, sekä suojelusuositukset.

Raportti liitteineen on tallennettu pdf- tiedostomuotoon cd-levykkeelle yhdessä jpg- muotoisen valokuva-aineiston kanssa, ja luovutettu Raaseporin kaupungille. Aineiston tekijänoikeus säilyy raportin laatijoilla.

2.4 Selvitysalue, rajaus ja nimistöä



Tämän selvityksen kohteena oleva Kirkonkylän asemakaava-alue on pinta-alaltaan 16 ha ja käsittää pääosan kirkonkylän ydinkeskustasta. (punainen rajausta). Alueen nykyinen rakennuskanta on 1970-luvulta ja sen jälkeiseltä ajalta.

Keskustan eteläpuolelle sijoittuva, Pohjanpitäjänlahteen rajautuva Gumnäsin asemakaava-alue on pinta-alaltaan 48,5 ha ja suurimmilta osiltaan rakentamaton. Alueen pohjoisreunassa Vanhan Turuntien varressa on säilynyt 2 1900-luvun alkupuoliskon asuin- ja liikerakennusta sekä paloasema 1950-luvulta. Lisäksi on Gumnäsin tilakeskuksen paikalla on säilynyt joitain vanhempia rakennuksia.

3. Aiemmat inventoinnit selvitykset ja suojelupäätökset

3.1 Valtakunnallisten inventointien mukaiset kulttuuriympäristöt ja maisema-alueet (RKY)

Selvitysalueen länsireunaan rajautuva , ja pieneltä osin selvitysalueelle ulottuva *Pohjan kirkonmäki ympäristöineen* sekä *Suuri Rantatie*, ovat valtakunnallisesti arvokkaita kulttuuriympäristöjä (RKY 2009) Alueiden arvot tulee ottaa huomioon myös lähialueelle kohdistuvissa muutoksissa.

Lähde <http://www.rky.fi/>



Pohjan kirkonmäki ympäristöineen

Kuvaus

Pohjan kirkonmäki on ollut laajan, keskiajalla perustetun ja aina Hankoniemelle ulottuneen seurakunnan keskus. Pohjan kirkonmäen historialliseen ympäristöön kuuluvat maällään seisovan, kirkkotarhan ympäröimän keskiaikaisen kirkon lisäksi sen länsipuolella olevat eriaikaiset koulurakennukset, Högåsan seurantalo ja kauempana peltojen keskellä olevan pappilan maisemallisesti näyttävä rakennusryhmä. Maaseutupitäjän seurakunnallisten ja yhteisöllisten rakennusten lisäksi kirkonmäen ympäristöön kuuluu Sonabackan tilan päärakennus.

Pohjan Pyhälle Marialle omistettu kivikirkko sijaitsee Pohjanlahden pohjukassa, keskiaikaisperäisen Turun ja Viipurin välisen Suuren Rantatien varrella. Ulkohahmoltaan uusitutuneen kirkon kaksilavaisen nelitraveisen kirkkosalin pohjoislaiva on etelästä kapeampi. Kirkon keskiaikaisista veistoksista huomattavin on suurikokoinen Pietä 1400-luvun alkupuolelta.

Tyyliltään lähinnä myöhäiskustavilainen kaksikerroksinen tapuli on rakennettu 1827 Pehr Granstedtin parikymmentä vuotta vanhemman piirustuksen mukaan. Kirkkotarhassa on Johan Jacob Julinin perheelleen 1835 rakennuttama hautaholvi sekä suuri määrä, noin 80 kappaletta, Fiskarsin ja Billnäsin ruukkien läheisyydestä kertovia valurautaisia hautamuistomerkkejä. Ne on kunnostettu 1997.

Kirkonmäen sivuitse kulkee ns. Suuri Rantatie. Maantien varressa oleva neljän koulurakennuksen ryhmä kuvastaa maaseudun kouluarkkitehtuuria lähes sadan vuoden ajalta. Arkkitehti Florentin Granholmin suunnittelema puinen uusrenessanssityylinen koulu on 1870-luvulta. Punatiilinen kaksikerroksinen koulu 1900-alusta on toimintu kirjastona vuodesta 1954. Klassistinen valkoiseksi rapattu rakennus on 1930-luvulta ja koulusta nuorin on tyyppiipiirustusten mukainen rakennus 1950-luvulta.

Ikimuistoisella paikallaan sijaitsevan pappilan taitekattoinen ja leveärunkoinen päärakennus on varustettu myöhemmillä matalilla altaanityyppisillä siipiosilla. Nuorempi väentupa toistaa pappilan rakennusmuotoa. Pihapiiriin liittyy joukko vanhoja talusrakennuksia.

Mäelle peltoaukean keskelle rakennettu Sonabackan tilan päärakennus on kaksikerroksinen uusrenessanssirakennus.

Historia

Pohjan seurakunta mainitaan asiakirjalähteissä ensimmäisen kerran 1359. Nykyinen myöhäiskeskiaikainen kirkko muutettiin ulko- ja sisäasultaan ja sisustukseltaan empirekirkoksi 1848 tehdystä uudistuksessa, jolloin nelikulmaiset pilarit hakattiin kahdeksankulmaiseksi, ikkunat suurennettiin ja länsipäähän rakennettiin eteisirakennus. Sakariston ikkunat suurennettiin, päädyt madallettiin ja asehuone purettiin 1864. Arkkitehti Ragnar Gustafssonin suunnittelemassa restauroinnissa 1950-1951 laajennettujen oviaukkojen muodot palautettiin, kirkkoon tehtiin uusi alttarikaide ja lehterinrintamus ja 1600-luvun saarnastuoli restauroitiin. Kirkko kunnostettiin 2001 arkkitehti Esa Karhumaan suunnitelmin.

Pappilan nykyinen päärakennus valmistui 1700-luvun lopulla. Sen ulkokuuoraus ja ikkunat tehtiin 1800-luvun lopun uudistuksen yhteydessä.

www.rky.fi

Suuri Rantatie

Kuvaus

Suuri Rantatie on Hämeen Härkätien ohella Suomen tärkein historiallinen maantieyhteys. Turku ja Viipuri yhdistämään rakennetun Suuren Rantatien parhaiten säilyneistä tieosuuksista voi hyvin hahmottaa keskiaikaisen tien kulkua halki Etelä-Suomen rannikkoalueen. Suuri osa rannikkoa seuraavasta, keskiaikaisten kirkkojen, kartanoiden, satamapaikkojen ja muinaislinnojen kautta kulkevasta tiestä on edelleen käytössä.

Suuri Rantatie ohittaa Tenholan keskiaikaisen kirkon ja jatkaa kohti Pohjan kirkkoa, missä Rantatiellä on ollut yhteys merelle. Tie muodostaa Billnäsin ruukinraitin. Karjaan taajamassa Suuri Rantatie haarautuu ns. Ylemmän ja Alemman maantien reiteiksi, jotka yhtyvät Siuntion Sunnankivissä. Ylemmän maantien pohjoinen reitti kulkee pitkin Lohjanharjua Siuntion jokilaaksoon. Raaseporin linnalle johtava ns. Alempi maantie kulkee Inkoossa Snappertunanjoen laaksoa. Fagervikintie on Tiehallinnon valitsema museotie.

Otteita kohdekuvauksesta www.rky.fi

Luonnon- ja maisemansuojelun kannalta valtakunnallisesti arvokkaat kallioalueet Uudellamaalla 2004.

KAO010478 Kasberget– Tomtberget kallioalue.

KALLIOLAUEEN ARVOLLUOKKA 4

Geologinen arvo 3 Historialliset arvot: 3

Biologinen arvo: 3 Monikäyttöarvot: 3

Maisema-arvo: 2 Muuttuneisuus: 3

Lähiympäristön arvot: 2

(Suomen ympäristökeskus 2004)

Selvitysalueen länsireuna sisältyy arvokkaan kallioalueen rajaukseen.

Kuvaus

Kasbergetin ja Tomtbergetin jyrkänteiset kallioselänteet sijaitsevat Pohjan keskustassa ja sen tuntumassa. Selänteistä eteläisempi, Kasberget, hallitsee kylän keskustan maisemakuvaa erottumalla silmiinpistävästi korkeana kalliopahtana länsipuolelta kirkon suunnasta katsottaessa. Sen avokallioinen yläjyrkänne erottuu keskustan rakennusten ja viheralueiden takaa massiivisena seinämänä.

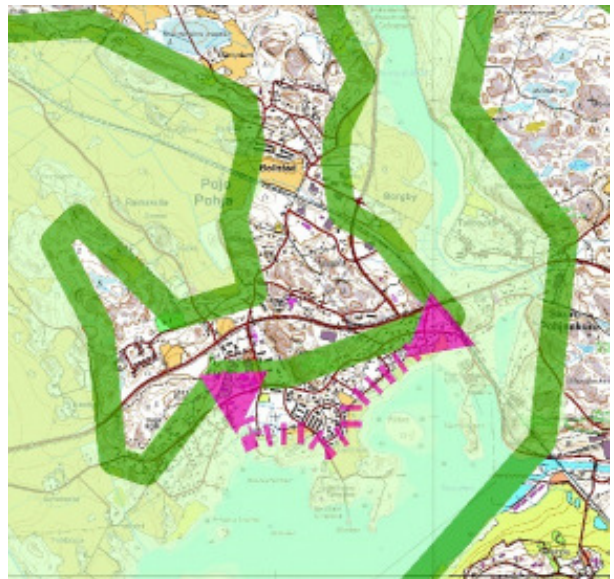
Kasbergetin eteläpään huipulta avautuu maakunnallista luokkaa oleva merenlahtimaisema pitkin Pohjanlahden selkää ja sen ruovikkoisia rantoja etelään. Länsipuolella avautuu avara näkymä Pohjan keskustan rakennettuun ympäristöön ja sitä reunustaviin jalopuumetsiköihin. Jylhät kalliomaisemat jyrkänteiden alueella ovat edustavia. Kasbergetin korkeimmalla laella on pronssikautinen muinaishauta ja laki on hyvin suosittu paikallinen näköalapaikka. Heti alueen koillispuolella on Fiskarsin ja Antskogin laaja ja arvokas kulttuurimaisema-alue.

(Otteita kohdekuvauksesta)

Valtakunnallisesti arvokkaat maisema-alueet.

Valtioneuvoston periaatepäätös 1995.

Fiskarsin- Antskogin ja Pohjanpitäjänlahden valtakunnallisesti arvokas kulttuurimaisema-alue. Pääosa selvitysalueesta sisältyy Fiskarsin- Antskogin ja Pohjanpitäjänlahden valtakunnallisesti arvokkaaseen kulttuurimaisema-alueeseen. Inventointeja päivitetään parhaillaan ja aluetta koskeva uusi rajausta on parhaillaan lausuntokierroksella. Periaatepäätös on tarkoitus uusua vuoden 2015 aikana.



Ote Fiskarsin- Antskogin ja Pohjanpitäjänlahden valtakunnallisesti arvokkaan kulttuurimaisema-alueen uudesta rajausehdotuksesta. Uusi rajausta jättää Pohjan kirkonkylässä Vanhan Turuntien eteläpuoliset rakennetut alueet rajauksen ulkopuolelle. Gumnäsin alue ja ranta-alueet säilyvät rajauksen sisällä.

Maankäyttö- ja rakennuslaissa olevat valtakunnalliset alueidenkäyttötavoitteet edellyttävät että arvokkaat maisema-alueet otetaan huomioon alueen käytössä.



KAO010478 Kasberget– Tomtberget kallioalue. Kasberget rajausta, Raasepori kartta 10. Suomen Ympäristökeskus.

3.2 Maakunnallisesti merkittävät kulttuurimaisemat ja rakennetun kulttuuriympäristön kohteet

Koko uudenmaan kattava maakuntakaava on hyväksytty ja vahvistettu ympäristöministeriössä 8.11.2006. Selvitysalueen eteläosa luokitellaan maakuntakaavassa kulttuuriympäristön tai maiseman vaalimisen kannalta tärkeäksi alueeksi (vaakasuuntainen viivoitus) ja alueen halki johtava Vanha Turuntie on kulttuuriympäristön tai maiseman vaalimisen kannalta tärkeäksi luokiteltu tie. Alueen itäreunaan rajoittuva Kasberget on merkitty arvokkaaksi harjualueeksi tai muuksi geologiseksi muodostumaksi (vinoviivoitus).

Uudenmaan liiton mukaiset kulttuuriympäristöt

Kohteet selvitysalueella:

1 Pohjan kirkonkylä

35 Rantamaantie Pohjan alueella

Pohjan-Karjalohjan maantie (No 104)

3.3 Yleis- ja asemakaavoissa suojeltavaksi merkityt rakennetun kulttuuriympäristön kohteet

Alueelle ei ole asema- tai yleiskaavoissa suojeltuja kohteita.

Aiemmat inventoinnit ja selvitykset

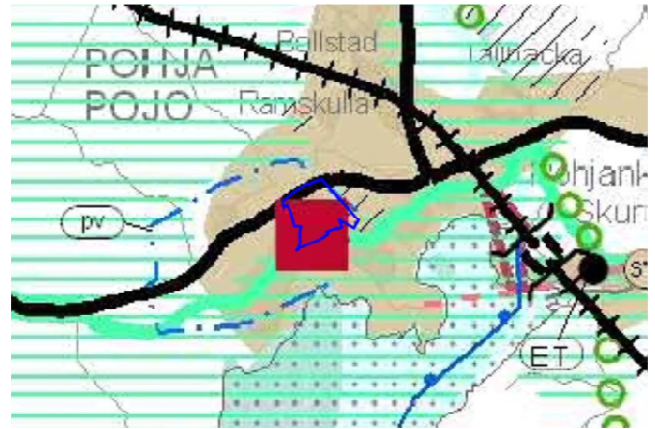
Alueelle ei aikaisemmin ole laadittu rakennetun kulttuuriympäristön selvitystä tai rakennusinventointeja.

Alueen rakennuskantaa ja maisemaa on käsitelty seuraavissa inventoinneista:

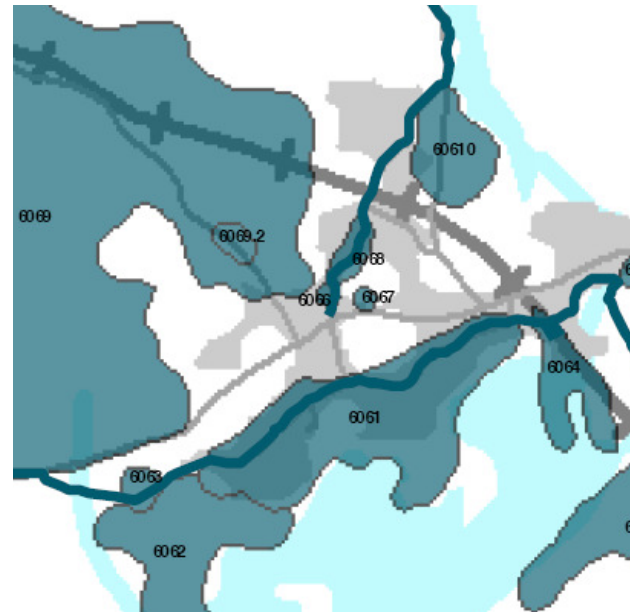
Mikko Härö on 1986- 1987 Museoviraston toimesta suorittanut rakennusinventointeja alueella. Läntisen Uudenmaan rakennusten ja maiseman kulttuurihistoriallinen inventointi. Läntisen uudenmaan seutukaavaliitto 1993. Kohdetiedot perustuvat Härön 1986-1987 inventointeihin. Selvitysalueelta ei inventoinnissa ole mainittu yhtään kohdetta.

Rakennettu Uusimaa, selvitys rakennetusta kulttuuriympäristöstä. Uudenmaan kulttuuriympäristöt, luonnos. Uudenmaan liitto 2005. Lauri Putkonen. Alueelta on mainittu kohteena Pohjan kirkonkylä johon sisältyy keskustan 19340-50 luvun pienet liikerakennukset, paloasema, sekä Gumnäsin juhlapaikka.

Paikkakunnan kulttuurihistorian keskeisiä kirjallisia lähteitä ovat Pohjan kunnan julkaisemat Pohjan Pitäjän historiaa käsittelevät teokset (I, II ja III).



Maakuntakaava-ote.



Uudenmaan liiton inventoinnin mukaiset kulttuuriympäristöt, Uudenmaan maakuntakaavan liitekartta 25-ote.- tarkistetaan vrt. rajaus

3.4 Muinaisjäännökset

Alueelle laaditaan parhaillaan täydentäviä inventointeja, jotka kootaan erilliseen raporttiin.

Museoviraston aiemmissa inventoinneissa on alueelta mainittu seuraavat muinaisjäännökset:

Gumnäs, kiinteä muinaisjäännos

kuvaus

Gumnäs on Pohjan keskiaikaisen kirkon kaakkoispuolella sijainnut kylä, josta on varhaisin säilynyt maininta vuodelta 1460. Osa kylästä lahjoitettiin Naantalın luostarille. Kylässä on mahdollisesti jo keskiajalla, mutta viimeistään 1500-luvulla, ollut asumakartano.

Gumnäsin tonttimaa sijaitsee kasvillisuudeltaan rehevällä kumpareella, josta suuri osa on nykyisin rakentamatta. Tontin pohjoispuolella on pelto, josta löytyi pintapöiminnassa keväällä 2005 pala 1500-1600-luvulle ajoittuvaa kivitavaraa.

(MV)

Pohjan kirkko, kiinteä muinaisjäännos

kuvaus

Pohjan kirkkopitäjä muodostettiin vuosien 1326 ja 1359 välillä. Puukirkko lienee rakennettu samoihin aikoihin. Puukirkko on luultavasti sijainnut samalla paikalla kuin myöhempi kivikirkko. Kivikirkon rakennusaika suunnitelmiseen ja toteutukseen sijoittuu ajanjaksoon 1460-1480-luku. Runko-huoneen alkuperäisistä rakenteista otetut vuosilustonäytteet tarkentavat rakennusajan vuosien 1475-1480 välille

Kirkon ympäristön muinaisjäännosalueita ei ole rajattu.

Kasberget, pronssikautinen rökkiö

kuvaus

Glest skogbevuxet berg. Kumlet är ovanligt ståtligt där det reser sig på bergets krön. Diameter är i N-S 15,6 m och i W-E 19,9 m. Höjden är 1,7 m. Två gropar med någon meters diameter finns i SW och NE.



Muinaisjäännökset, Museoviraston kohdekartta.

4 Kehitys ja rakentuminen

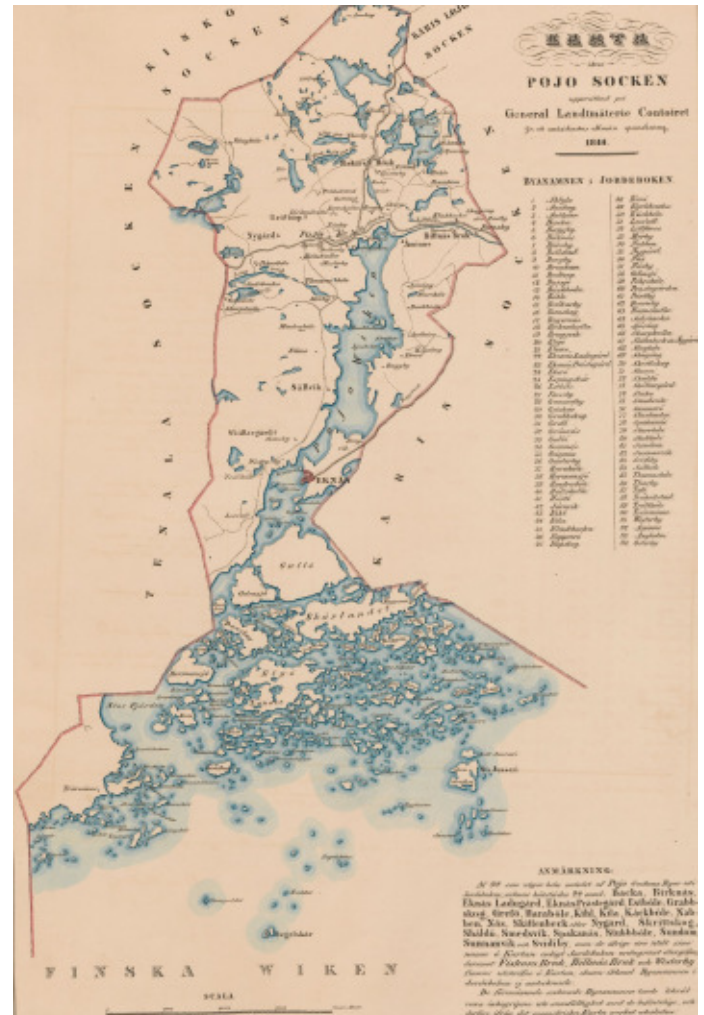
4.1 Varhaiset vaiheet

Pohjan kirkonkylä on sijoittunut liikenteellisesti edulliseen paikkaan. Se on merenlahden perukassa, ja sen kautta kulkee myös vanha Turun - Viipurin rantamaantie. Kirkonkylän asutus on rannan ja maantien (nykyisin no 1011) tuntumassa, merelle viettävän harjanteen etelä-sivulla. Taajama on Pohjanpitäjänlahden rantojen kulttuurimaisema-kokonaisuuden päätepiste. Kirkonkylän vanhimmat maisemalliset ja historialliset elementit ovat kirkko, maantie ja rantamaisema. Kirkon historia juontanee jo 1300-luvulle.

Pohjan kirkonseudulta ja Rantamaantieltä on ollut perinteinen yhteys Pohjanpitäjänlahden länsirantaa etelään, Hankoniemelle. Reitti oli myös yhteys Tammisaareen, jonne kuljettiin vesitse Österbystä. Itse lahti ja talvitiet lienevät kuitenkin pitkään olleen tietä tärkeämpi kulkureitti. Tähän viittaa jo asutuksen sijoittuminen rantamaille, samoin tiestä olevat, varsin niukat ja osin ristiriitaisetkin tiedot. Reitille antoivat kuitenkin merkitystä sen varren lukuisat suurtilat ja kartanot sekä mm. Tomasbölen paperimylly.

Tie korotettiin yleiseksi maantieksi 1700-luvun lopussa. Muutos liittyi, paitsi läänin tieolojen kehittämiseen yleensä, Hankoniemen eteläkärjen linnoittamiseen. Valtiovallalle oli tärkeää varmistaa myös maayhteys linnoitukseen. Samaan aikaan perustettiin Trollbölen kievari (Mellangård), joka 1860-luvulla siirtyi Österbyhyn (Nedergård). Tien pohjoispäässä oli Hälskullassa ja sittemmin Björbyssä (mm. Lillhemman) Rantamaantien kievari aina vuoteen 1860.

Pohjan pitäjän kartta vuodelta 1844 1:100 000. Kartan reunaan on listattu kaikki pitäjän 94 kylää. Pääosa näistä on myös merkitty kartalle. MML/ Kansallisarkisto.





Vuoden 1705 kartalla näkyy rantatien linjaus pisteviivoin. Kirkon eteläpuolinen ranta-alue on merkitty laajana yhteisniittynä. Gumnäsin tilan lähialueet on jaettu kapeisiin sarkoihin, peltojen ja niittyjen sijoituessa muualla hajanaisesti pieninä alueina. Gumnäs ja Kyrkbacka (kartalla kyrkby) olivat sarkajaossa keskenään. (Brotherus 1705. Kansallisarkisto).



"Geografisk charta över Kyrckbacka och Gumnäns hemman" . Kartta vuodelta 1761. (Kansallisarkisto). Gumnäsin kruunuväapelitilan (No 1) haltiana mainitaan Herr Garbriel Sareen ja kirkon eteläpuolelle sijoittuneen Kyrckbackan (No2) omistajana lieutnanten Herr Magnus Uggla.



Diekenkulla, Ranskulla Gumnäns karta vuodelta 1791. (Nordstedt ,Kansallisarkisto). Kartta ei ole eteläpohjois-suuntainen.

Rantamaantien ohella näkyy kirkolta pohjoiseen ja länteen suuntautuvat tiet. Selvitysalueelta on merkitty kirkon ohella Gumnäsin, Kyrckbackan ja Kapernaumin tilat.

Kylän markkinapaikasta löytyy varhaisimmat merkinnät vuodelta 1664 , mutta markkinoiden tiedetään olevan huomattavasti vanhempia. Markkinat pidettiin pappilan tuntumaan kirkon länsipuolelle sijoittuvalla niemellä. Markkinapaikka on merkitty kartan oikeaan alakulmaan (69).

4.2 1800-luku

Kirkonkylän vanhimmat maisemalliset ja historialliset elementit ovat kirkko, maantie ja rantamaisema. Kirkon historia juontanee jo 1300-luvulle, joskin sen nykyiset rakenteet ovat seuraavalta vuosisadalta.

Alueen muu rakentaminen oli 1900-luvun vaihteeseen asti vielä vähäistä. Nykyinen, varsin runsas pientaloasutus näyttää syntyneen 1800-luvun lopusta lähtien. Paitsi tavanomaisesta mökkiasutuksesta lienee aluksi ollut kyse yksittäisten "villojen" rakentamisesta maantien varteen.

Vuoden 1842 Pitäjänkartalla (kuva alla) on alueelta mainittu Pohjan kirkko, Kyrkbacka, Gumnäs ja Kapernaum. Kirkon eteläpuolelle on merkitty Korsmesskälän. Pappilan vieressä on tiettävästi ollut ns. terveyslähde, johon tämä saattaa viitata (Bolmqvist). Kartalle on merkitty Rantatie (Vanha Turuntie) ja siitä pohjoiseen Fiskarsin ja Ramskullan suuntaan erkanevat tiet. Kirkonkylän länsipuolella on Näsby, Prestgården ja Sonabacka ja vastapäätä Pohjanpitäjänlahden eteläreunalla on Åminnen ja Estbölen säteritila.



Pohjan kirkko kuvattuna Carl von Kugelgen tussilaveerauksessa vuodelta 1818. Alkuperäinen teos on Eremitaasin kokoelmassa. (valokuva Museovirasto 93200)

Pitäjänkartta vuodelta 1842. Kansallisarkisto.





Senaatin kartta vuodelta 1872. Kansallisarkisto.

Kirkonkylän rakentaminen on keskittynyt kirkon ympärille, Vanha Turuntien ja Fiskarsintien varteen sekä kirkon lounaispuolisille kallioalueille. Gumnäsiin on merkitty kaksi taloa. Toinen rakennuskeskittymä sijoittuu kirkon pohjoispuolelle Fiskarsintien varteen. Tähän rakennettiin myöhemmin mm Pohjan kunnantalo(1909), joka nykyään toimii päiväkotina. Tien laidassa on säilynyt useita asuinrakennuksia 1800-luvulta.

Venäläinen topografinen kartta vuodelta 1872. Kansallisarkisto.



Kirkon ympäristö oli 1800-luvun lopulla avointa. Rantatietä reunustavat riukuaidat. Valokuva vuodelta 1872, C.J Malmgren. Alkuperäinen valokuva Fotografiska museet Stockholm/ Helmer Bäckströmin kokoelma (Fiskarsin museon kuvakokoelma, Museovirasto)



Kirkon eteläpuolelta otetussa valokuvassa 1800-luvun lopulta näkyy Kapernaumin tilaan kuuluneita talousrakennuksia ja tilan väkeä juhlapuvuissa. Taustalla kirkko ja tapuli sekä Vanhan Turuntien varren asuin- ja kaupparakennuksia. (Kuva Fiskarsin museon kuvakokoelma)

4.3 Perinteinen 1970-luvulle säilynyt kylärakenne

Perinteinen kylärakenne säilyi kirkonkylässä pitkälti muuttumattomana aina 1970-luvulle saakka. Kirkonkylän asutus sijoittui nauhamaisesti Vanhan Turuntien varteen alkaen lännessä ns. Flemingin kiven tienoilta ja jatkuen idässä Pohjankuruun. Entinen maantie sitoo yhteen mittakaavaltaan yhtenäisen, ajallisesti kerroksisen rakennetun ympäristön. Kirkonkylän keskustan uusi rakentaminen katkaisee välillä maiseman.

Kasbergetin kallio ja vanha harmaakivikirkko olivat hallitsevia ja tunnusomaisia maamerkkejä maisemassa. Kolmannen maamerkin muodosti 1950 valmistunut arkkitehti Hilding Ekelundin suunnittelema paloasema. Kallioiden väliin jäävä laaksoalue, säilyi rakentamattomana viljelyalueena 1970-luvulle saakka.

Selvitysalueen länsipuolella on kirkon ja tietä reunustavien vanhojen asuinrakennusten lisäksi joitakin vanhempia, käytöstä jääneitä liikerakennuksia sekä tien pohjoispuolella neljän, vuosien 1870-1950 välillä rakennetun koulurakennuksen ryhmä. Selvitysalueen itäreunassa on säilynyt 1860-luvulla apteekkina toiminut ja myöhemmin kansanopiston (Västra Nylands Folkhögskolan) käytössä ollut rakennus sekä 1900-luvun alussa valmistunut toinen koulurakennus.

Rakentaminen oli keskittynyt myös kirkon kohdalla pohjoiseen erkanevan Fiskarsintien varteen. Tänne rakennettiin mm 1909 valmistunut kunnantalo, sekä säästöpankki ja kunnalliskoti.

Selvitysalueen sisällä on säilynyt hyvin vähän vanhempaa rakennuskantaa. Näitä ovat taitekattoinen leipomo 1900-luvun alusta sekä sen vieressä oleva rapattu 1940-50-luvun asuin-liikerakennus.

Kirkonkylän eteläpuolelle sijoittuvan Gumnäsin tilan vaiheista on selostettu kappaleessa 4.4



Selvitysalueen itäreunaan rajautuva Kansanopisto vanhassa postikortissa. Tietä reunusti kaunis pystyrima-aita. Kuva Pojo Fotoklubb. K.Sandberg. Pohjan paikallishistoriallinen arkisto.



Vuoden 1950 valokuvassa on leipomo säilyltään nykyistä vaaleampi. Oikeanpuoleinen satulakattoinen liikerakennus on myöhemmin purettu. Edustalla on kirkon itäpuolelle sijoittuva kiviladelman löytöpaikka: N.Cleven kertomusta vuodelta 1951. (kuva Museovirasto)



Gumnäsin/ Salorannan tila vanhassa Kasavuoren laelta otetussa valokuvassa. (kuva Fiskarsin museon kuvakokoelma)



Kirkonkylä 1800-1900lukujen vaihteessa. Leipomoa ei vielä ole rakennettu ja Kansanopiston uusi kaksikerroksinen rakennus on vielä vuoraamatta. Kapernaumin tilan ja kirkon välissä on avoin rantaan jatkuva viljelyalue. Rakentaminen on keskittynyt vanhan Turuntien varteen.

Pojo Fotoklubb. K.Sandberg. Pohjan paikallishistoriallinen arkisto.



Kirkonkylä 1900-luvun alussa, mahdollisesti 1920-luvulla. Leipomo on rakennettu ja sen taakse pellon reunaan on kasvanut metsikkö. Asutus sijoittuu harvakseltaan Vanhan Turuntien varteen. Maisemaa hallitsee avoimen peltolaakson reunassa komea harmaa-kivikirkko.

Kuva julkaisusta Pohja kuvina.



Kuva vuodelta 1949-50. Paloasemaa rakennetaan parhailaan. Sen taakse leipomon viereen on valmistunut toinen asuin-liikerakennus.

Pojo Fotoklubb. K.Sandberg. Pohjan paikallishistoriallinen arkisto.



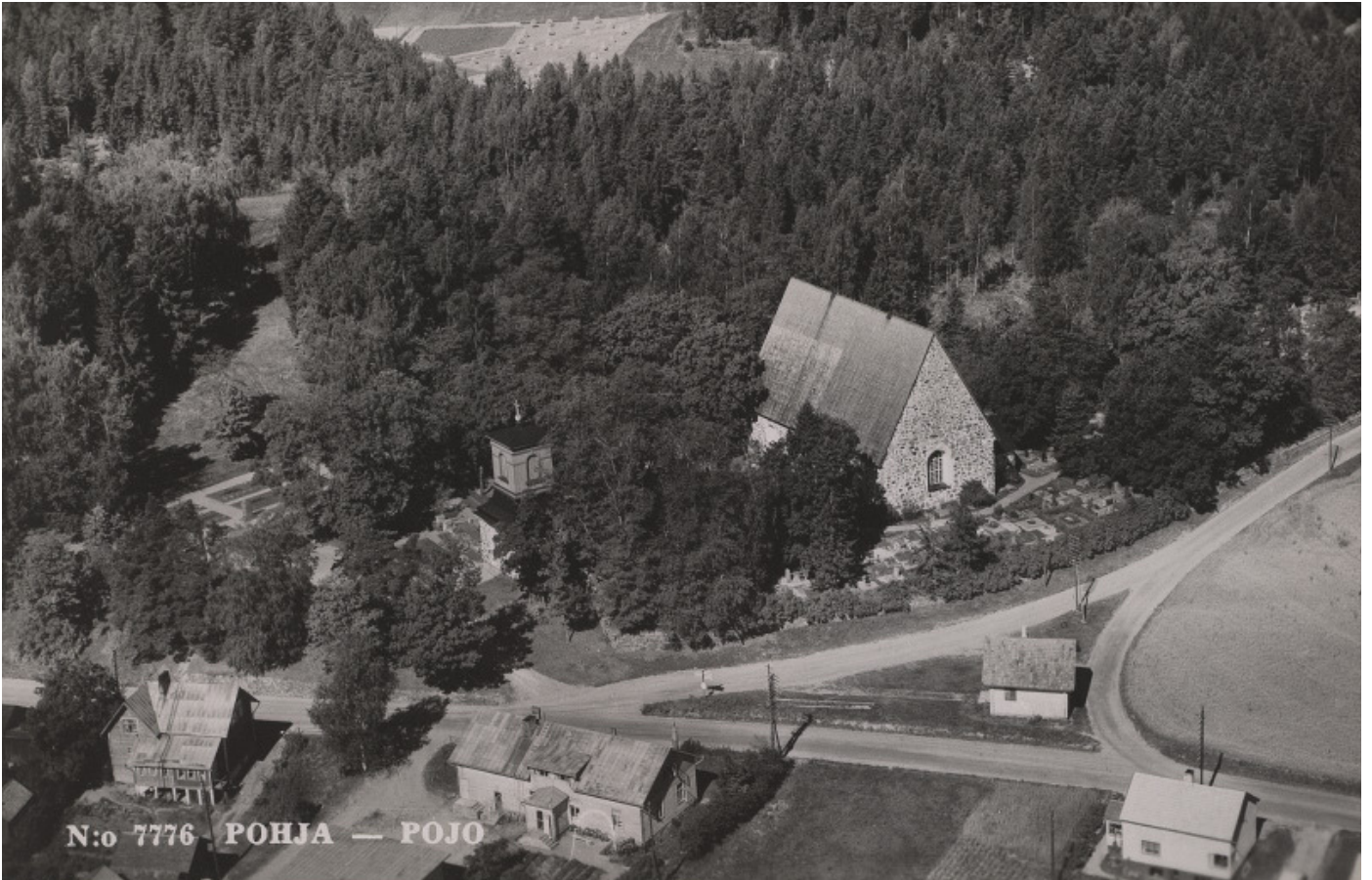
Ylempi kuva: Pohjan kunnan kartta 1936 –ote MMH.

Vanhalta Turuntieltä Kapernaumin kohdalla etelään erkanevan tien päässä lahden pohjukassa oli Klockaruddenin juhlapaikka, joka myöhemmin siirtyi Gumnäsiin.

Alempi kuva: Pitäjänkartta vuodelta 1942 –ote MMH

(Kansalliskirjasto)





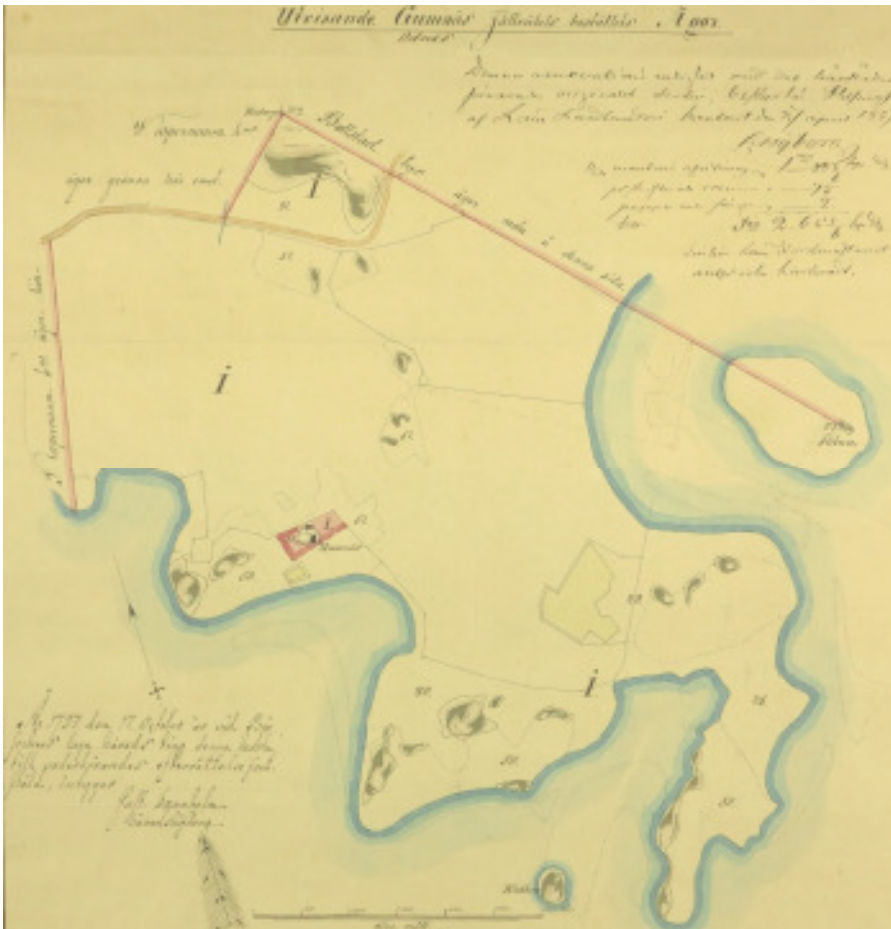
Vanhan Turuntien ja Fiskarsintien risteys oli keskeinen paikka kirkonkylässä. Siinä seisoi myös pitäjänmakasiini, joka myöhemmin on siirretty muualle. Tien reunassa näkyy vasemmalta Pojo Handelslag, Branddepån ja Kallion (aiemmin Berglundin huvila), jotka kaikki on myöhemmin purettu. 1950-luvun ilmakeku. Pojo Fotoklubb. Pohjan paikallishistoriallinen arkisto.

Kirkonkylän maisema oli 1900-luvun alussa vielä avoin, Vanhaa Turuntietä reunustavat aidat ja yksittäiset rakennukset. Tien pohjoispuolella näkyy 1970-luvulla purettu Kapernaumin asuinrakennus, ja eteläpuolella valkea taitekattoinen leipomo. Maamerkinä maisemassa kohoaa komea harmaakivikirkko.

Kuva 2938.1985 Museoviraston kokoelma



4.4 Gumnäsin / Odnäsin tilan vaiheita



Varhaisimmat tiedot Gumnästä löytyvät kirjeestä vuodelta 1460, jossa Jop(Jakob) Andersson Halikosta myy isältään Anders Gudmundssonilta perintönä saadun Pohjassa sijaitsevan Gummanaesin Naantalin luostarille. Myös Olof Djekn lienee ollut Gumnäsin omistajana tähän aikaan.

Gumnäs oli noin 30 vuoden ajan luostarin omistuksessa. Henrik Claessonin leski, Lucia Olofsdotter, sai tilan haltuunsa erinäisten maanvaihtojen ja oikeudellisten riitaisuuksien seurauksena, ja siirsi omistuksen serkun pojalleen Rötger Olofssonille 1490.

Gumnäs oli pitkään Uudenmaan jalkaväkirykmentin Karjaan komppanian väepeli asuinpaikka. Viran sai vuonna 1725 Berndt Johan Aminoff, mutta tilaa hoiti Johan Bertilsson. Myöhemmin on tila ollut mm väepeli Jacob Gustaf Munckin ja väepeli Gabriel Sare´nin hallussa. Sare´n kuoleman jälkeen 1776 siirtyi tila merenkulun ja kaupan parissa toimineelle Henrik Strandbergille, 1800-luvun vaihteessa väepeli Bernt Erlingille, ja vuonna 1808 Peter Henrik Kraemerille. Tilaa vuokrasi myöhemmin nimismies ja vuodesta 1852 nimimies Carl Österholm. Tilalla asui 1870-luvulta vuoteen 1882 lukkarina ja kanttorina toiminut Karl Robert Bäckman. Gumnäs kulki sotilasvirkatalon nimellä aina 1800-luvun lopulle saakka.

Suutari Johan Robert Ström asui Gumnäissä 1900-luvun alusta 1930-luvulle. Tilalla asui vuodesta 1918 Tammisaaresta muuttanut puutarhuri Knut Fredrik Portman ja vuodesta 1925 Karl Henrik Lundberg.

Ylempi kuva, Gumnäs fältväbels boställets ägor. Kartta vuodelta 1791/ A. Nordenstedt.

Odnäs fältväbels boställets ägor i Gumnäs by. Kartta vuodelta 1861 –1874 Carl Meller (Asutushallitus).

Tila mainitaan tällä kartalla Odnäsin nimellä. Vanhan Turuntien pohjoispuolella mainitaan Karlbergs villa (Berga) ja eteläpuolella kaksi mäkitupaa.

Odnäsin rannalla oli markkinapaikka aina vuoteen 1776 saakka, jolloin käräjät päätti sen lakkauttamisesta. Syynä tähän oli että toiminta oli johtanut liialliseen juopotteluun ja tappeluihin. Osa vaihtokaupasta siirtyi Åminnen myllylle lahden toisella puolella. (Nordström). Kyseessä lienee pappilan läheisyydessä sijainnut markkinapaikka.





Gumnäsin kenttävääpelin sotilasvirkatalon omistukset, kartta vuodelta 1861 (Kansallisarkisto)

Talon pohjoispuolelle sijoittuva alue nro 7 on merkitty puutarhaksi. Vihreällä merkityt Nro 3 on Harängen ja 11 Österängen ovat niitty-alueita.



Gumnäs fältväbels boställets ägor. (Garl Mellerin kartta vuodelta 1861 Asutushallitus).

Oikeassa yläkulmassa kartan osasuurennoissa näkyy Rantatien ja Gumnäsintien risteysalueen tilat:

- A Löväng, omistaja Joh. Rob Ström
- B Berga, omistaja Lotten Sandberg
- C Stenbacka, omistaja Alexander Ny-lund
- D Fredriksberg, omist. Gustava Portman
- E Odnäs, omistaja Valtio



Näkymä Kasavuorelta Gumnäsin suuntaan, kuva otettu vuoden 1936 jälkeen. Kuvassa näkyy edelleen säilynyt tiilinavetta, asuinrakennus sekä vaja. Taustalla näkyvä talousrakennus on myöhemmin hävinnyt.

Kuva Fiskarsin museo kokoelmista.



Mauno ja Martta Saloranta ostivat 1929 asutushallitukselta Odnäsin verotilasta lohkotun kantaosan (38ha) joka sai nimen Saloranta, ja myivät sen edelleen Pohjan kunnalle vuonna 1935. Lohkomisen yhteydessä 1930 siirtyi Greta Knaapiselle 1,47 ha suuruinen alue, joka säilytti nimen Odnäs.

Knaapinen perusti paikalle vuonna 1930 kesäpensionaatin, jota hän ylläpiti aina maailmasodan alkuun saakka. Gerda oli Nygårdin tilan Eenok Knaapisen sisko ja venäjän kielen opettaja. Pensionaattiin kokoontui kesäisin hänen opiskeluaikaisia tuttuja, useimmat naimattomia opettajia kuten hän itse.

Pensionaatti toimi 1943-1944 Pohjan kirkonkylään perustetun Inkeriläisten pakolaisleirin sairastupana. (Minnen, Ingermanländska flyktinglägret)

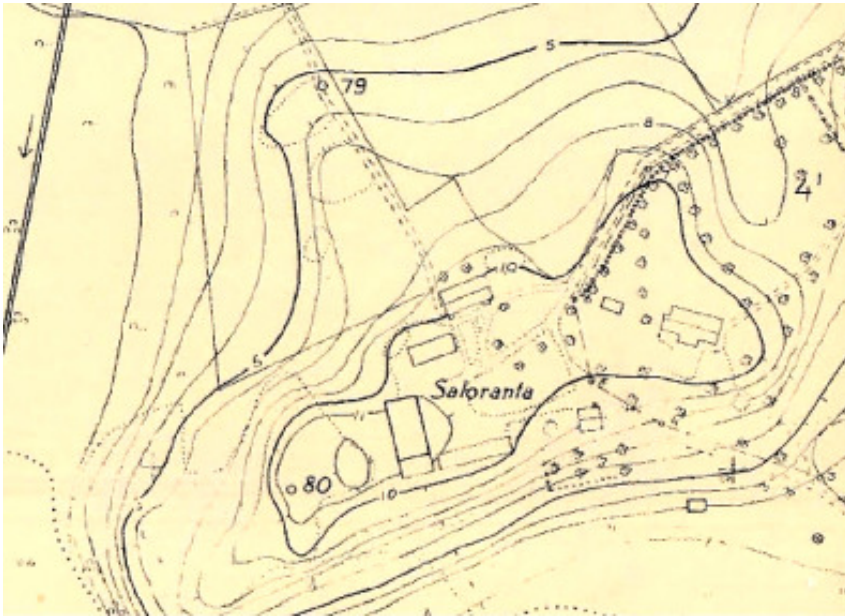
Gerdan kuoleman jälkeen oli hänen veljellään tavoitteena asettua Odnäsiin. Tämä ei kuitenkaan onnistunut ja Knaapinen myi tilan kunnalle vuonna 1963. Rakennuksesta on enää perustukset jäljellä. (Broman)

Kartoilla Gumnäsin tila kulki k Odnäsin nimellä vuodesta 1861 ja sen kantaosa Salorannan nimellä vuodesta 1930-1964, jolloin tilalle palautettiin kunnanvaltuuston päätöksellä Gumnäsin nimi.

Odnäsin päärakennus 1920-luvulla (kuva Pojo Foto-klubb / Pohjan paikallishistoriallinen arkisto.)



Gumnäs fältväbels boställets ägor . Ote kartasta Garl Mellerin kartasta vuodelta 1861 (Asutushallitus)



Gumnäsin/ Salorannan ja Odnäsin pihapiiri 1960-luvulla. Odnäsin vanha, myöhemmin purettu päärakennus on pihan itäreunalla. Pihan eteläreunan talousrakennus on myöhemmin purettu.

Ote vuoden 1963(1979) rakennuskaavan pohjakartasta, vuodelta 1951/1963



Pitäjäkartta vuodelta 1942 –ote

Alempi kuva Pohjan kunnan kartta 1936 –ote MMH



KU 9.10.1964

Salorannan tilasta Gumnäsin tila?

Saako ehdotus valtuuston kannatuksen?

Kunnanvaltuutettu, rouva Greta von Julin on jättänyt aloitteen Salorannan tilan nimen muuttamiseksi Gumnäsin tilaksi. Kirjelmässään hän mainitsee Saloranta-nimeä käytettävän ainoastaan virallisissa asiakirjoissa, mutta puhekielessä kirjelmän mukaan käytetään edelleen Gumnäs-nimeä, vaikka koskaan ei tilan nimenä ole ollut virallisesti mainittu Gumnäs.

Kunnanhallitus on tutkinut asiaa ja todennut, että kunta osti mainitun tilan 16. 4. 1935 Mauno Erik Salorannalta ja Martta Salorannalta.

Kunnanhallitus on tutkinut asiaa ja todennut, että kunta osti 16. 4. 1935 Mauno Erik Salorannalta ja Martta Salorannalta SALORANNAN TILAN, joka on lohko Gumnäsin kylän Odnäsin verotilasta. Salorannan tila on muodostunut siten, että asutushallitus myi 11. 12. 1929 kantaosan ODNÄSIN TILASTA vuoraaja M. Salorannalle asutustilaksi ja lääninhallitus hyväksyi Odnäsin lohkotuksen 6. 6. 1930 siten, että neiti Greta Knaapinen sai 1,470 ha suuruisen alueen Odnäs-nimiseksi asuntotilaksi ja M. Saloranta sai 38,010 ha suuruisen SALORANNAN TILAN.

Valtion ja M. Salorannan välisessä kauppakirjassa viitataan Odnäsin karttaan, joka on vuodelta 1861. Kartta osoittaa, että tila on siitä lähtien tunnettu nimellä ODNÄS. Kartassa eisen sijaan tilan yhteydessä puhuta mitään Gumnäsistä, ja että Gumnäs ei ole ollut kyseessä olevan kiinteistön nimi.

Ristiriidassa virallisten asiakirjojen kanssa on kuitenkin tieto Pohjan pitäjähistoriassa (sivulla 277), jossa puhutaan Gumnäsin kartanosta. Kirjasta ilmenee taas, että nimi Gumnäs tavattiin jo ennen vuotta 1861 ja edelleen, että se oikeastaan on antanut alun sille, että Pohja on tullut tunnetuksi.

Kunnanhallitus on päättänyt ehdottaa valtuustolle, että nimi muutetaan aloitteen mukaisesti ja Saloranta muutetaan Gumnäsin tilaksi. Päätöksessään hallitus nojautuu pitäjähistoriaan.

Valtuusto käsittelee aloitteen kokouksessaan lokakuun 7. päivänä. Kokous alkaa kunnantalolla kello 16.00.

4.5 Dagan puisto

Kirkon edustalle 1951 valmistunut Dagan puisto rakennettiin muistomeriksi kuntaa sodan aikana 1939-1944 ja sen jälkivuosina avustaneelle ruotsalaiselle ystävyyskunnalle Dagalle.

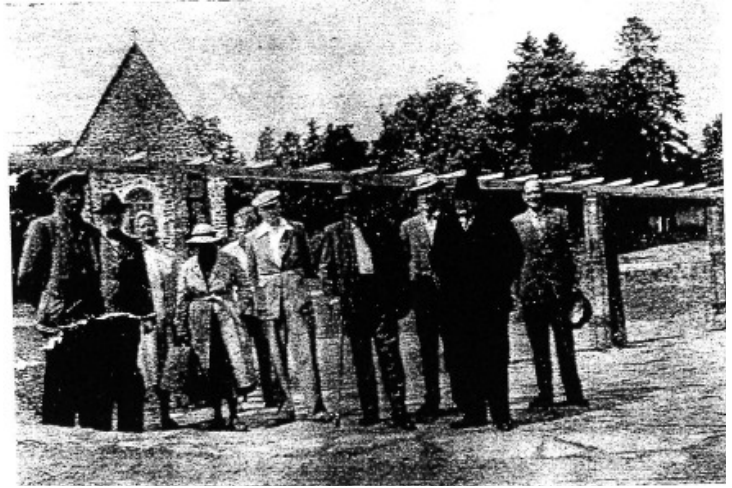
Alue oli yksityisomistuksessa ja sinne oli 1940-luvulla suunniteltu rakennettavaksi linja-autotalli. Erinäisten maajärjestelyjen, ja Fiskars Oy:n lahjoitusten turvin onnistuttiin talli sijoittamaan muualle, ja tulevan puisto-alueen maat siirtyivät 1946 seurakunnan omistukseen. Paikalla sijainnut pitäjänmakasiini määrättiin siirrettäväksi pois, koska rakennus ei enää toiminut alkuperäisessä käytössä. Rakennus oli ollut mm Pohjan vapaapalokunnan käytössä. Makasiini myytiin huutokaupalla, ja hirret päätyivät tämän seurauksena Ramskullaan pystytetyn omakotitalon rungoksi.

Puiston ensimmäiset luonnokset ja kustannuslaskelmat laati 1950 puutarhuri Folke Ohlsson ja Runar Leander. Puiston varsinainen suunnittelu annettiin suomalaisen puutarha-arkkitehtuurin pioneerin Paul Ohlssonin tehtäväksi. Kesällä 1951 oli puisto valmis. Puiston rakentamiseen käytetyt 1,5 miljoonaa markkaa rahoitettiin enimmäkseen arpajais- ja huutokauppatuotoilla. Kunta osallistui hankkeeseen 3000 markalla. (VN 23368).

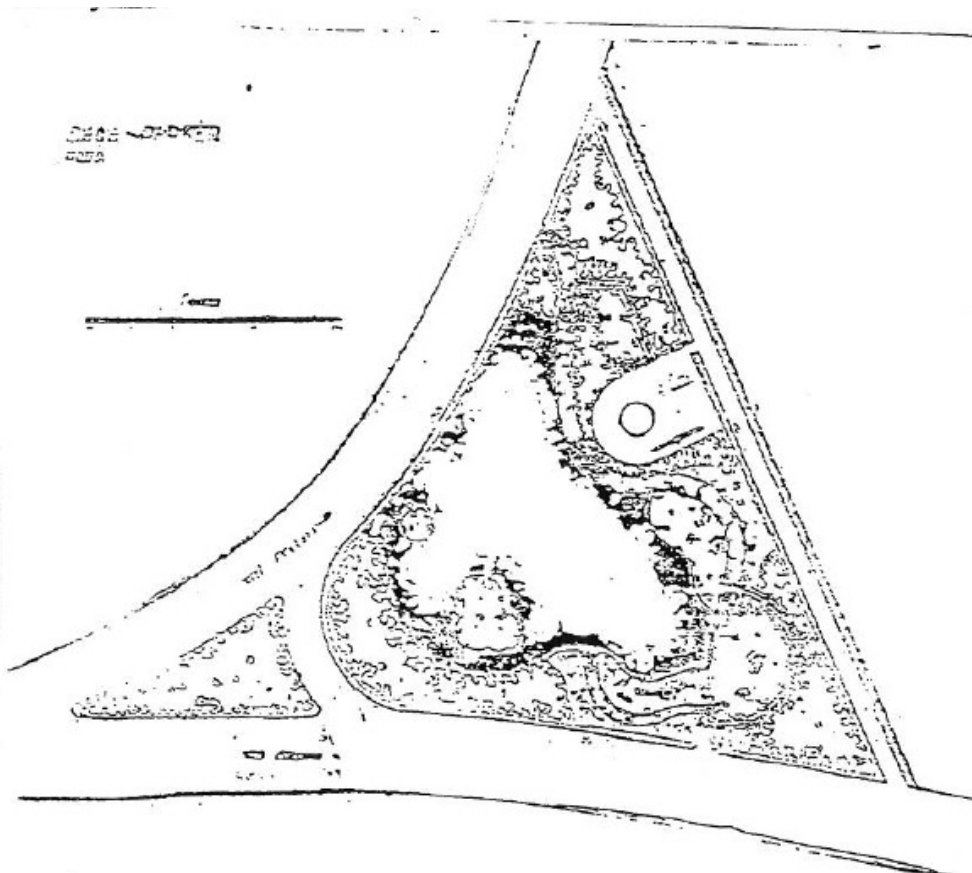
Kirkon edustan Fiskarsintien risteyksen kolmioon istutettiin jalokuusia, jotka 1960-luvun lopulla kaadettiin. Syynä tähän oli että kuuset peittivät liiaksi näkyviä risteysalueella.

Kunnantalon rakentaminen 1987-1989 johti puistoalue pienenemiseen, ja korvaavaa maata suihkulähteen vierestä.

Lähteet Västra Nyland VN 23368 ja Daga-parken 2010



Daga- puiston luovutus Daga- komitealle 27.6.1951. Kuva G.Johanssonin ja B.Sjöblomin kokoamasta Daga-parken 2010- julkaisusta.



Folke Ohlssonin ja Runar Leanderin laatima suunnitelma vuodelta 1950. Kuva Daga-parken 2010



Puutarha-arkkitehti Maj-Lis Rosenbröijer laati 1980-luvun alussa suunnitelman puiston kunnostamiseksi ja laajentamiseksi ajoliikenteeltä suljettavan Vanhan Fiskarsintien ja kirjaston suuntaan. Puistoon sisällytettiin samalla Fiskarsintien ja Vanhan Turuntien risteysalue. Suunnitelmaan sisältyi lisäksi kunnantalon ympäristö. Rakennustyöt valmistuivat 1985. (VN 7.10.1981)

Yläpuolisessa kuvassa on ote Rosenbröijerin suunnitelmasta. Kivetyt vapaamuotoiset käytävät ja leikkipaikka kunnostettiin. Uutena elementtinä oli pyöreä suihkuallas. (kuva Arkkitehtuurimuseon arkisto, Rosenbröijerin kokoelma)

Viereisessä Västra Nylandin lehtiartikkelin yhteydessä 1985 julkaistussa kuvassa näkyy puiston 1980-luvun kunnostuksen jälkeinen ilme. Tilaa jäsentävät koristeelliset perenna- ja pensasistutukset.

Puiston nykyilme

Puiston ilme on tänä päivänä aiempaa huomattavasti pelkistetympi. Pääosa pensas ja perennaistuksista on poistettu ja korvattu nurmella. Myös vanhaan leikkipaikkaan liittyneet kivetyt mutkittelevat polut on poistettu. Karjaan Lions-Club lahjoitti alueelle 1998 pystytetyn leikkipaikan, joka osaltaan on muuttanut puiston kokonaisilmettä.



Puiston alkuperäisistä rakenteista on säilynyt liuskekiviverhoiltu pergola ja siihen liittyvä altaani.





4.6 Gumnäsin juhlapaikka



Gumnäsin iskelmäkilpailut. kuva kirjasta Pohja kuvina, Tammisaari 1988.

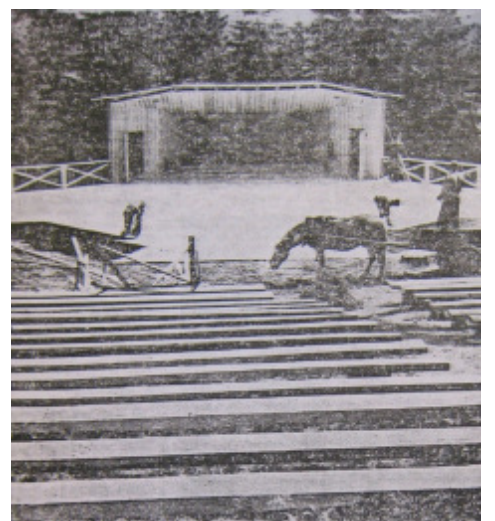
Kun Pohjan kunta vuonna 1959 täytti 600 vuotta, juhlittiin tapausta mm esittämällä Nanny Westerlundin kirjoittama ja ohjaama Pohjan vaiheisiin perustuva historiallinen kavalkadi. Tätä varten rakennettiin Gumnäsin luonnonkauniille eteläiselle niemelle lava, jossa kavalkadi ja pääjuhla järjestettiin. Lava on myöhemmin toiminut suosittuna tanssilavana jossa myös on järjestetty iskelmäkilpailuja. Ennen tanssilavan rakentamista on tansseja tietyvästi pidetty Gumnäsin niityllä. Lähellä on myös suosittu Gumnäsin uimaranta.

8-kulmainen puurakenteinen betonipilareille perustettu tanssilava sai myöhemmin katteen ja seinät, joissa on kauttaaltaan avattavat luukut. Takaosassa on pieni näyttämökoroke ja etuosassa myöhemmin lisätty katos lipputankotelineineen. Lava näyttää rakenteiden puolesta säilyneen varsin hyvin alkuperäisenä. Sisätiloissa ei tämän selvityksen yhteydessä käyty.

Gumnäsin juhlapaikka on edelleen kesäaikaan tanssi ja juhlaikäytössä . Gumnäsissä on järjestetty tanssien ohella mm iskelmäkilpailuja sekä useana kesänä Faces Etno Festivaali.



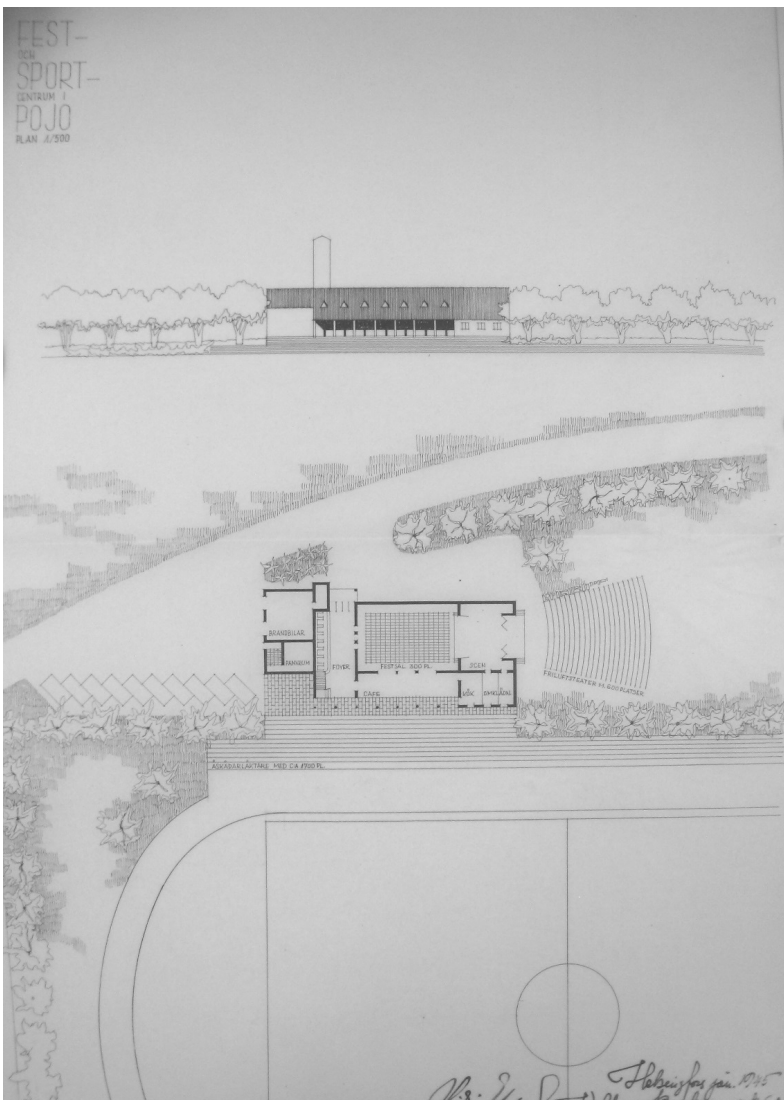
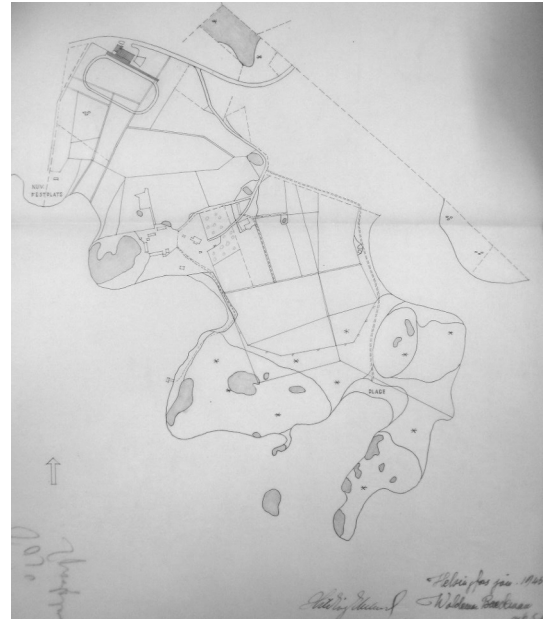
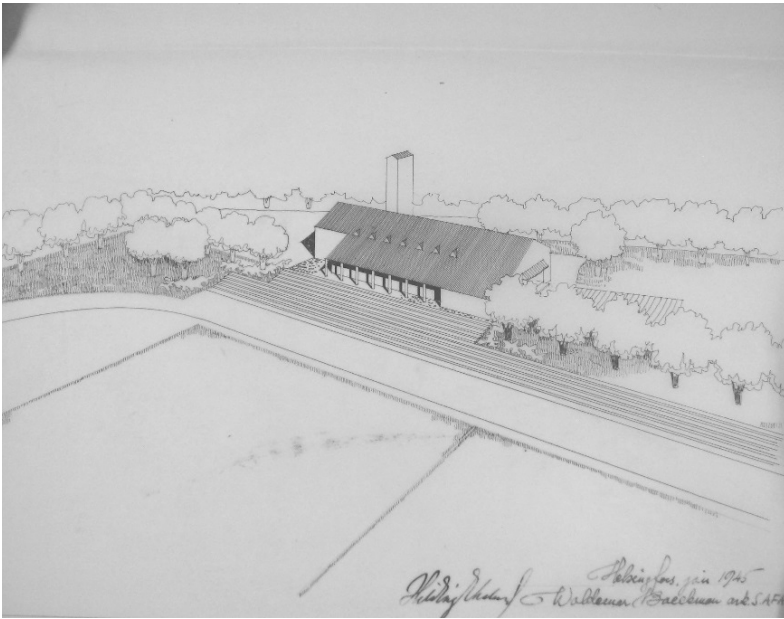
Gumnäsin juhlapaikalla 1959 esitetty Pohjan pitäjän 600-vuotisjuhlan historiallinen kavalkadi. Valokuvaaja Lauri Roini. Kuva Fiskarsin museon kokoelma



Pohjan 600-vuotiskavalkadin kuvaelma esitettiin sitä varten 1959 rakennetulla Gumnäsin lavalla, tämän takia katto tehtiin myöhemmin, kuva kirjasta Pohja kuvina, Tammisaari 1988.

Amfiteatteriin rakennettiin istumapaikat 2000 henkilölle. Kuva VN 1959.

4.7 Toteutumattomia visioita



Arkkitehdit Hilding Ekelund ja Woldemar Baeckman laativat 1945 Pohjan kirkonkylään suunnitelman juhla ja urheilukeskukseksi. Suunnitelma käsitti Vanhan Turuntien reunaan, suunnilleen nykyisen paloaseman paikalle sijoittuvan juhlarakennuksen, johon oli varattu tilat myös paloautoille. Rakennuksen itäpäädyssä oli näyttämö ja ulkoilmakatsomo. Urheilukenttä, johon liittyi 1700 hengen katsomo sijoittui eteläpuolelle. Tämä hanke ei toteutunut, mutta sen sijaan rakennettiin paikalle Hilding Ekelundin suunnittelema 1951 valmistunut paloasema. Kuva-otteet Rakennustaitteen museo/ Hilding Ekelundin piirustusarkisto.

5 Keskustan kaavoitus ja uudistaminen käynnistyi 1960-luvulla



Keskustan kaavoitus käynnistyi 1960-luvulla. Laaja Bollstadin, Borgbyn, Gumnäsin ja Ramskullan kyliä sekä Kyrkbackan, Näsbyn, Prestgårdin ja Sonabackan tiloja koskeva rakennuskaava vahvistettiin 1967. Nykyinen keskusta-alue kirkon itäpuolella kaavoitettiin kokonaisuudessaan yleisten rakennusten alueeksi. Uudelle valtatielle varattiin kaavassa laajat risteysalueet, jotka peittivät alleen useita asuinrakennuksia.



Seuraava yksityiskohtaisempi rakennuskaava hyväksyttiin kunnanvaltuustossa jo vuonna 1971. Fiskarsintien vanha linjaus katkaistiin ja osa keskusta-alueesta varattiin kerrostalorakentamiseen, sekä asuinliikerakennuksille. Kansanopiston tontti sisällytettiin Pohjantien itäpuoliseen kerrostaloalueeseen. Pohjakartalla näkyy Kapernaumin tilan rakennukset, jotka jäivät uusien liike- ja kerrostalotonttien alle. Myös Fiskarsintien varressa olleet yksittäiset pienet rakennukset jäivät uusien alueiden alle.

Viereinen kuva : Rakennuskaava 1971 Gumnäsin kylä ja Kyrkbackan yksinäistalo, korttelit 28,109-115.

Lehtileikkeitä



Kevyen liikenteen tie rakenteilla Pohjan keskustassa. KS 6.8.1981



Pojo kyrkby får status av kommuncentrum i regionplansförhållsets helhetsplan för Västnyland. Detta understryks också i kommunens senaste bostadsprogram (se ovanstående VN). Under de närmaste fem åren ska 60 procent av bostadproduktionen styras till kyrkbyns vidträckta byggnadsplaneringsområde och 30 procent till Billnäs. Bilden visar centrum av kyrkbyn med kommunhuset och kyrkan i mitten i bakgrunden – utsikt från Kasberget.

Regionplanen:
Pojo kyrkby upphöjs till kommuncentrum
 I Pojo är man glad över att kyrkbyn avancerat till kommuncentrum i den helhetsplan för Västnyland som regionplansförbundet utarbetat. För närvarande har kyrkbyn bara status som lokacentrum.

VN 17.2.1982



Edelleen säilynyt grillikioskin rakennus valmistui 1982.

Centrum kan få sju höghus till

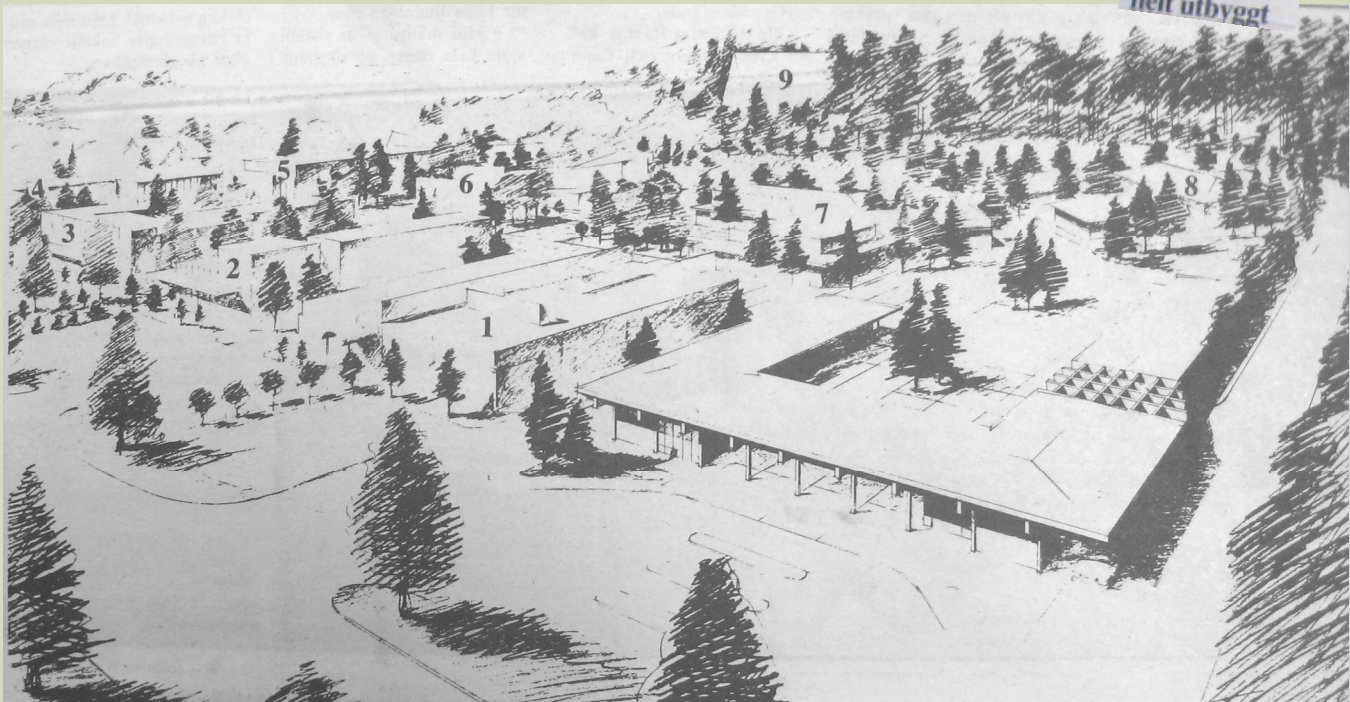
VN 11.2.1978

Daga park förstoras Gamla vägen bevaras

Det bör finnas goda möjligheter att förstora – mer än fördubbla – Daga park och sålunda åstadkomma en skyddszon mellan S:ta Maria kyrka samt Pojo kommunhus jämte det blivande centralbiblioteket.

VN 2.8.1980

Pojocityt är snart helt utbyggt



Arkkitehti Lasse Heikkisen laatima havainnekuva vuodelta 1985. Torialuetta kiertää matala katos, jonka alle sijoittuu kioski- ja liiketiloja sekä taksi- ja linja-autoasema. Terveysaseman erillisenä rakennuksena (7) esitetty laajennus rakennettiin myöhemmin terveysaseman kylkeen. VN 11.10.1985)

Torsdagen den 14 april 1983

Näst sista höghuset byggs i Pojo kyrkby

POJO. I och med att hyreshuset Flemingsparken står klart till julen kan man säga att Pojo kyrkby är nästan helt utbyggt fränsett affärskvarteret. För också centralbiblioteket som kombineras med utrymmena för de två arbetarinstututen är ju i startgroparna.

Byggnadsverksamheten i kyrkbyn började på allt och via redan 1959 när branddepån uppfördes. Sedan infördes byggnadsförbud och man kom igång först 1972 med hyreshuset Pojovik som fortfarande är det högsta (två våningar) som bäst smälter in i miljön. Då hade centrumtävlingarna - den utlystes 1979 - ännu inte summa år. Sjätte byggplanen blev färdig 1967 och omfattar ett mycket större område än kyrkbyn - cirka 200 hektar. Då hade hälsogården redan byggts i två etapp... sen 1983-84.

HYRESHUS PÅ LÖPANDE BÄND

Pojovik var bara en början. Hyreshus byggdes sedan på löpande band under de följande åren. Pojovägen 1 med tre hus i tre våningar och Pojovägen 3 med en liknande kombination.

VN 14.4.1983

Pojo invigde nytt torg

POJO. -Idag har vi anledning att fira, Pojo har äntligen fått ett ordentligt torg!

Med de orden öppnade kommunfullmäktiges första vice ordförande Lars Lindholm kommunens nya torg på lördagsmorgonen. Torget är beläget mellan Vårbofens och Andelsbankens hus.

- Torget är inte enbart viktigt för handeln, det fyller också en viktig social funktion. Det är här man träffar bekanta, konstaterade Lindholm.

- Jättestor plats, tycker för sin del Aini Laine, medan hon säljer nypotatis och ärtor är bugade köpare. Den färra torgplatsen, som var på parkeringsplatsen framför butikerna, kunde inte riktigt uppfattas som ett riktigt torg, trafikens störde för mycket. Nu är området enhälligt.

Lite missnöje är hon över att yttelaggen på det nya torget är av grus, men hon konstaterar att kommunen har lovat att det i ett senare skede skall asfalteras.

- Det är bra för grus är nog inte det lämpligaste materialet för en torgplats.

Yttelaggen togs också upp under kommunfullmäktiges senaste möte, då svenska folkpartiets Viola Fischer i en personlig motion önskade asfaltering.

Musikgästspel

Men yttelaggen störde inte pojborna på lördagsmorgonen. Invigningen av torget fick en extra löpplig prägel då Kothan marsiorkestern och Orkanger Junior Korps från Norge, som under helgen gästade Pojo ungdomsorkester, bidrog med parad och musik. Pojortorget var förresten den första av de två platser där alla tre ungdomsorkestrar uppträdde samtidigt. Den andra är vid Rasborgs skolor.

En bra plats, tyckte många besökare om Pojo kyrkbyns nya torg som invigdes på lördagsmorgonen.

Gary Michelson

VN 4.7.1993

Får Pojo turistcentrum? Restaurang, stugby planeras i Gumnäs

(VN) Turistnämnden i Pojo har vaknat till liv inför sommaren och planerar så smått ett turistcentrum i Gumnäs eller vid Flacksjö. Där skulle främst ingå restaurang, konferensutrymmen, en stugby, campingplats jämte område för husvagnar.

Allan Söderström är ordförande och Milkka Kinos sekreterare i nämnden som nu för fram sina synpunkter och idéer till kommunstyrelsen. Nämnden efterlyser ett skriftligt svar från styrelsen innan den ger sig in på grundligare utredningar. Styrelsen beslöt för sin del ta upp den viktiga frågan i samband med hela kommunplanen.

INGENTING HAR GJORTS

I turistnämnden hänvisar man till gällande generalplan där det påpekas att Pojo med sina kulturhistoriska minnen och bruksmiljöer erbjuder utomordentligt goda möjligheter för turism.

Men vadhar vi gjort, undrar nämnden? Praktiskt taget ingenting!

Pojo saknar inkvarteringsmöjligheter och även annan specialservice saknas.

"Målsättningen borde vara att få hit sådana turister som inte bara åker genom Pojo utan stannar här en längre tid för att semestra och njuta av nejdens vyer och kulturvärden", skriver Söderström & Kinos.

UTSTÄLLNING MED KAFÉ

Och idéer har nämnden hur många som helst.

Varför inte ordna en utställning sommardag där alla de produkter presenteras som alla ortsföretagen tillverkar - även keramik, silver och hemvävd produkter? Kombinera gärna utställningen med ett kafé. Platserna Borgby gård eller någonting gammalt hus i Fiskars - mest start nästa sommar.

TURISTCENTRUM

Ett turistcentrum i Gumnäs vore lika viktigt - just Gumnäs erbjuder utomordentligt möjligheter, anser nämnden. Enligt generalplanen bör det också finnas möjligheter att förverkliga idén just i samband med Gumnäs friluftsområde. Detta turistcentrum skulle också kunna utnyttjas av ortsbö.

(Forts. på sid. 6) Pojo

VN 18.6.1982

Får betete på åkrarna i Gumnäs?

Landskapsarkitekt Rauli Ailus har anhängit om att få hyra de gamla åkrarna på Gumnäs eller Klockarudden i Pojo kyrkby för att idka landskapsvård. Området skulle skötas om av betande får.

Landskapet betraktas som nationellt värdefullt och kommunen har en arbetsgrupp som planerar dess användning.

Arbetsgruppen får nu också i uppgift att närmare komma överens med initiativtagaren om hur man skall gå tillväga för att förverkliga projektet, som kommunstyrelsen i princip ställer sig positiv till.

Projektet förutsätter bland annat att invånarna i området godkänner det och liksom att det via lantbruksdistriktet beviljas EU-stöd för landskapsvård.

VN 12/4-96

VN 12.4.1996

6. Nykytilanne, rakennettu kulttuuriympäristö ja kaupunkikuva



1962-1963 rakennettu ja 1989/1992 laajennettu ja saneerattu terveyskeskus.



Kerrostalokortteli, 1978-1983



Kerrostalokortteli, 1972



Kirjasto, 1980-luku



Pohjankulman liikerakennus, 1980-luku



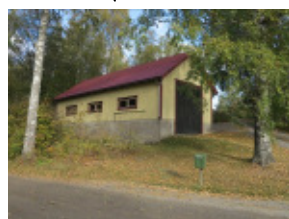
Kunnantalo vuodelta 1977



Rivitalo, 1971, suunnittelu Keskus-Sato



Vuonna 1962 rakennettua entistä Varubodenin kiinteistöä on myöhemmin laajennettu ja muutettu. Rakennuksessa on aiemmin toiminut mm ravintola.



Satamassa on venevaja arviolta 1950-luvulta, sekä uudempi asuin- ja kerhorakennus



Dagan puisto vuodelta 1951 ks. inventointi



Vanhan Turuntien varren kylämaisemaa.



Paloasema on kirkon ohella merkittävä maamerkki kaupunkikuvassa. Torni näkyy laajalti matalan kaupunkirakenteen lomasta.

Selvitysalueeseen rajautuvat Turuntien varteen sijoittuva Västra Nylands Folkhögskolan vanhat koulurakennukset ovat tunnusomaisia Pohjan kirkonkylän kulttuurimaisemassa. Vanhempi punainen rakennus on toiminut mm apteekkina 1860-luvulla, ja on nyt suojeltu uudessa asemakaavassa. Pitkään tyhjillään olleet rakennukset siirtyivät hiljattain yksityiseen omistukseen.





Kunnantalon ja liikerakennuksen välistä pilkottaa vanha leipomo.

1970-1980- luvun keskustakorttelit

Pohjan keskusta on säilyttänyt 1970– ja 1980-luvulla muotoutuneen, ja aikakaudelleen tyypillisen ilmeensä. Suorakulmaiseen koordinaatistoon jalankulkuraitin varteen sijoittuva liike- ja toimistorakentaminen muodostaa matalaa ja väljää, paikoin keskeneräisen oloista, kaupunkirakennetta. Tasaiseen laaksoon sijoittuvan rakentamisen lomasta pilkottaa edelleen maamerkkeinä kirkko, paloaseman torni ja Kasavuori. Asuminen sijoittuu itä- ja pohjoisreunalle 3-kerroksisiin aikakaudelleen tyypillisiin kerrostaloihin.



Näkymä kävelyraittia pitkin pohjoiseen, vasemmalla kunnantalo.



Säästöpankin ja Varubodenin yhteishankkeena toteutettu Pohjankulman liikerakennus 1980-luvulta rakennettiin Kapernaumin tontille Vanhan Turuntien ja Pohjantien kulmaan.



Näkymä kävelyraittia pitkin pohjoiseen, vasemmalla kunnantalo.



Näkymä kävelyraittia pitkin pohjoiseen, oikealla liike ja asuinrakennus.



Kirjaston tontti on vain pieneltä osin rakennettu. Nurmialueen halki avautuu avara näkymä pohjoiseen terveyskeskuksen suuntaan.

Rakennukset



Arkkitehtuuritoimisto Lasse Heikkisen 1977 suunnittelema kunnantalo on nykyään tyhjiillään.



Alueen pohjoisreunaan sijoittuvat 1978-1983 rakennetut kerroskerrostalot ovat hyvin säilyttäneet aikakaudelleen tunnusomaisen ilmeensä.



Kunnantalon edustalla on säilynyt Dagan puistoon liittyvä alkuperäinen liuskekivipintainen pergola ja altaani.



Kerrostalokorttelit Pohjantien itäreunassa ovat aikakaudelleen tyypillisiä. Myöhemmät julkisivumuutokset ovat jonkin verran muuttaneet alkuperäistä ilmettä.



1962 rakennettu arkkitehti Paula Pihkalan suunnittelema terveyskeskus sijoittuu aivan kirkon muurin viereen vanhan tielinjauksen reunaan. Rakennuksen myöhemmät laajennukset 1989 ja 1992 ovat muuttaneet sen ilmettä kyläkuvassa.



Rivitalo Vanhan Turuntien eteläreunassa



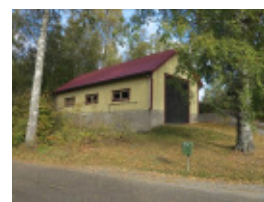
Kirjasto valmistui 1980-luvulla.



Kioski torin pohjoisreunalla on käyttämättömänä.



Gumnäsin tilan vanha hirsinen aitta jää selvitysalueen ulkopuolelle



Satamassa sijaitseva venevaja on ilmeeltään 1950-luvulta



Pohjantien maisema



Kasavuori kirkonkylän maisemassa



Selvitysalueeseen rajautuva valtakunnallisesti arvokas Pohjan kirkon ja rantatien ympäristö



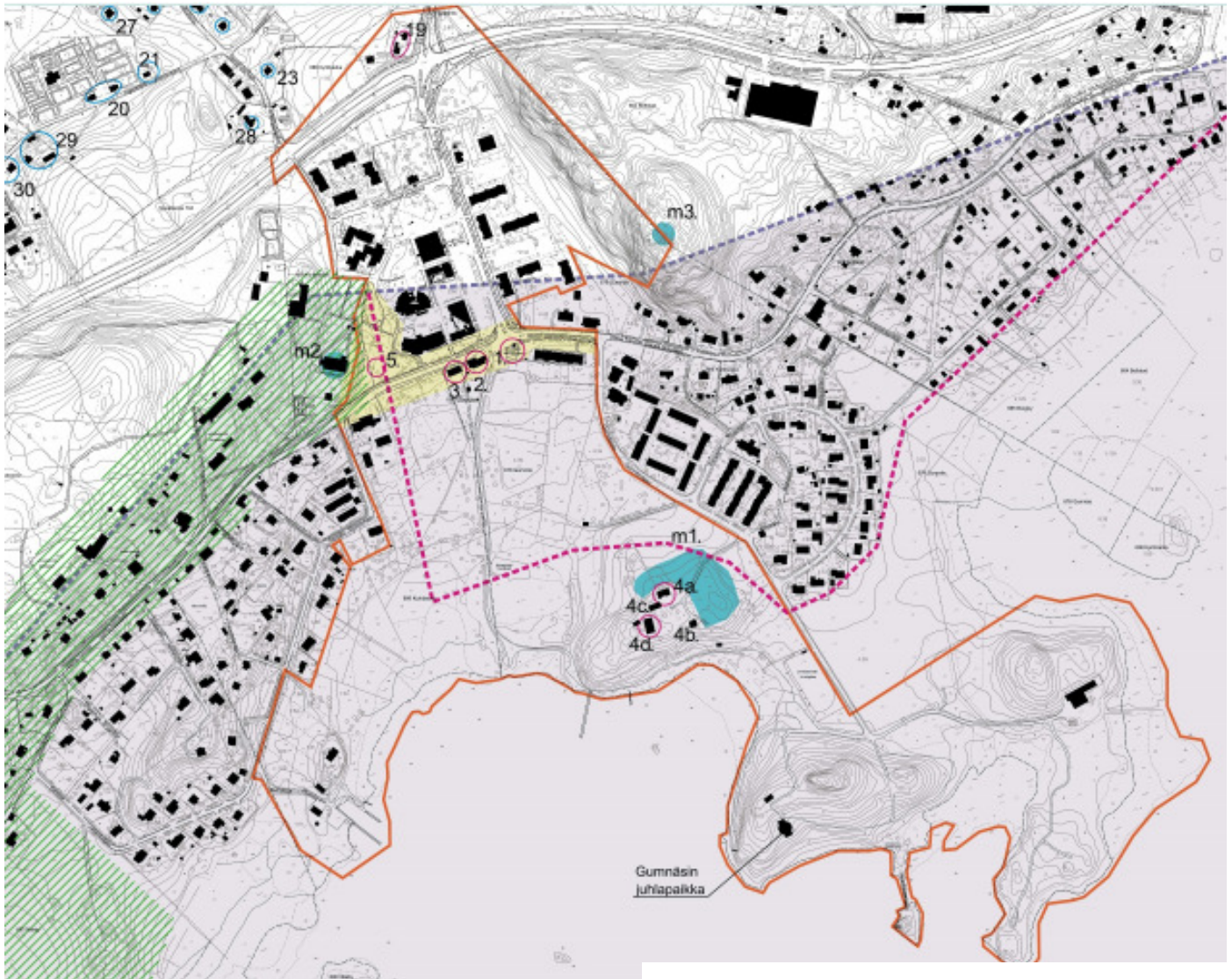
7. Rakennetun kulttuuriympäristön kohteet

Rakennetun kulttuuriympäristön kohteet

- 1 Paloasema
- 2 Liike- ja asuinrakennus
- 3 Liike- ja asuinrakennus, entinen leipomo
- 4 Gumnäsin tila
 - 4a asuinrakennus
 - 4d navetta
- 5 Dagan puisto
- 19 Fiskarsintie 5

Muinaisjäännökset

- m1 Gumnäs**, kiinteä muinaisjäännös
- m2 Pohjan kirkko**, kiinteä muinaisjäännös
Kirkon ympäristön muinaisjäännösalueetta ei ole rajattu.
- m3 Kasberget**, pronssikautinen röykkiö



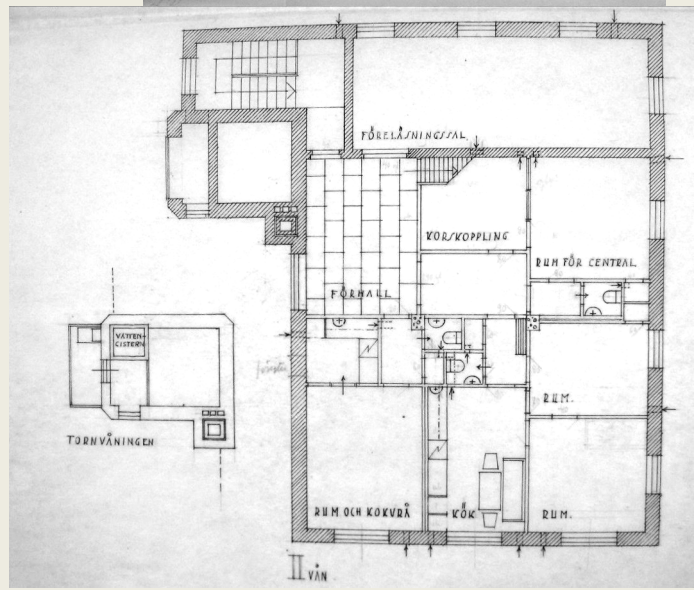
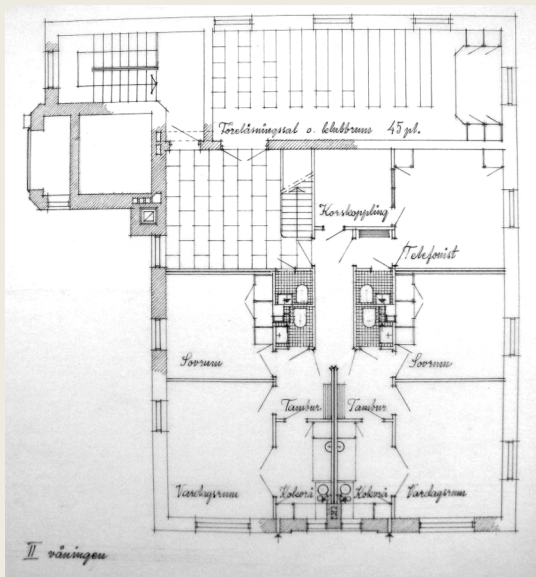
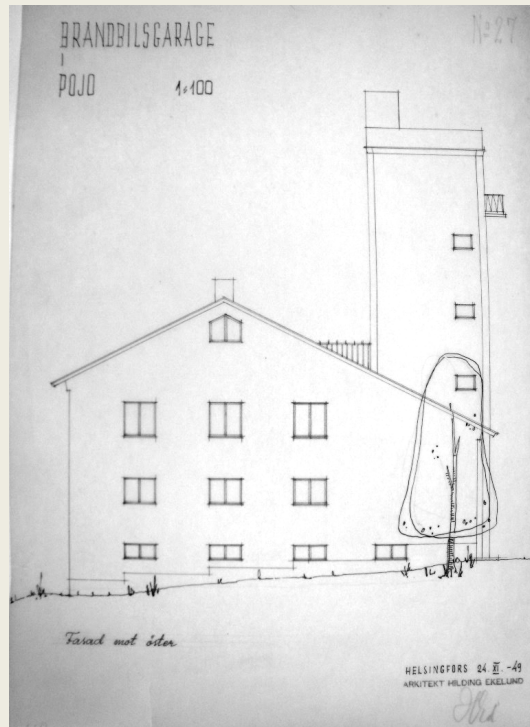
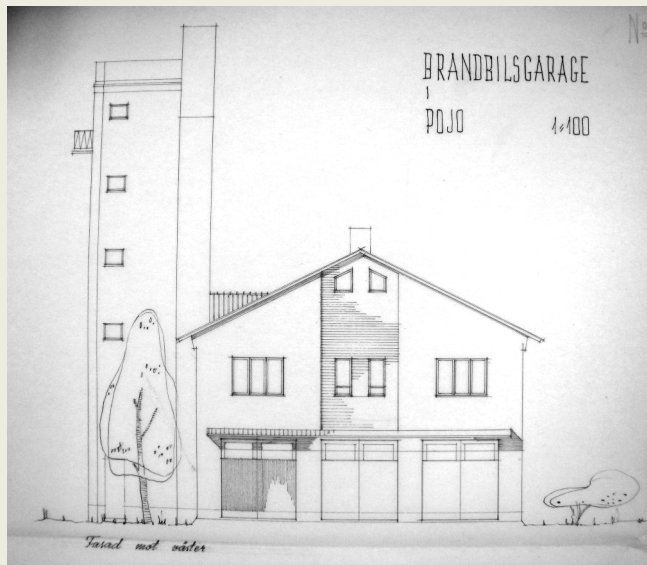
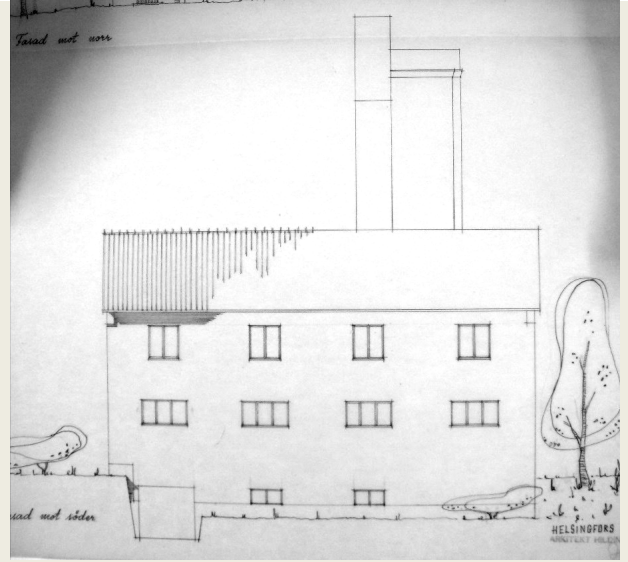
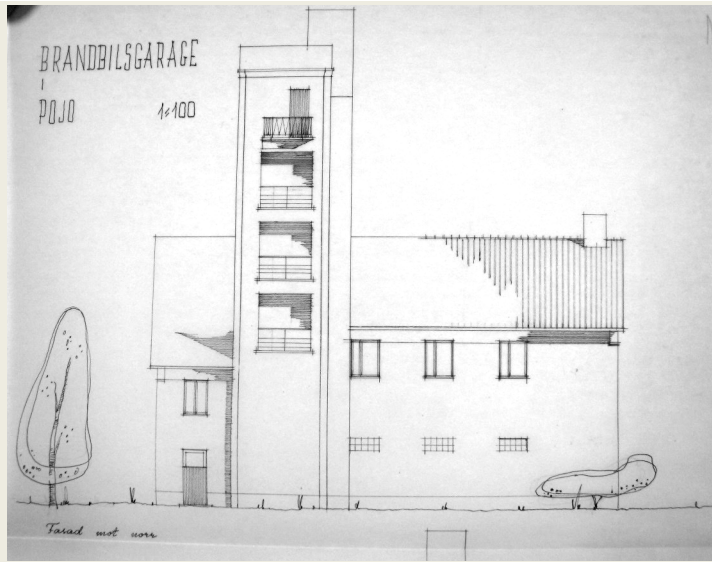
-  Valtakunnallisten inventointien mukaiset kulttuuriympäristöt ja maisema-alueet (RKY 2009)
-  Valtakunnallisten inventointien mukaiset maisema-alueet
-  nykyinen rajaus
-  uusi ehdotettu rajaus 2013
-  m1 Muinaisjäännökset (museovirasto)
-  1 Arvokas rakennetun kulttuuriympäristön kohde (inventointi 2013)
-  Arvokas rakennetun kulttuuriympäristön kohde (inventointi 2009)
-  kaupunkikuvallisesti ja kulturihistoriallisesti merkittävä alue, jolla rakentamisen mittakaava ja tärkeät näkymät tulee säilyttää
-  selvitysalueen raja

1. Paloasema

Osoite	Vanha Turuntie	
Rekisterinumero	678-4-39	
Rakennustyyppi	Paloasema	Paloaseman torni
Ajoitus	1950	1980-luvulla, kuva lehtiartikkelista
Kuvaus	<p>Hyvin näkyvästi Pohjan kirkonkylän keskusta Vanhan Turuntien ja Fiskarsintien risteykseen sijoittuva arkkitehti Hilding Ekelundin suunnittelema ja 1950 valmistunut paloaseman rakennus. Ekelundin vaikutus sodanjälkeiseen rakentamiseen erityisesti naapurikunnassa Karjaalla on ollut merkittävä. Hän osallistui asemakaavoitukseen ja suunnitteli lähes kaikki Karjaan julkiset rakennukset 1940 luvulta 1970-luvulle. Pohjassa Ekelund on paloaseman ohella suunnitellut mm Pohjassa Billnäsin ruukin kansakoulun laajennuksen 1940-luvun lopulla.</p> <p>Alkuperäisissä piirustuksissa paloautotalliksi nimitetty paloaseman rakennus käsittää ilmeeltään varsin tavanomaisen 1950-luvun yksityiskohtia omaavan satulakattoisen rakennusmassan, johon liittyy funktionalistisia vaikutteita omaava kaupunkikuvassa maamerkinä kohoava komea valkea letkutorni. Tornia jäsentää kadun puoleisessa julkisivussa kolme sisäänvedettyä parveketta sekä ylimmäisenä neljäs ulokeparveke. Funktionalistisia vaikutteita ilmentää valkea väriyty, sirot detaljit sekä tornin ja siihen liittyvän savupiipun porrastetut rakennusmassat. Julkisivun teräsputkirunkoiset tikasaskelmat on myöhemmin poistettu. Rakennuksen kaksikerroksinen päämassa edustaa alkuperäiseltä ilmeeltään varsin tavanomaista 1950-luvun arkkitehtuuria. Julkisivut on rapattuja, ikkunat ovat yleensä 2- tai 3-jakoisia ja kattomuoto on osittain epäsymmetrinen satulakatto. Katto on toisella lappeella on jatkettu sisäänkäynnin yli, muodostaen itäjulkisivusta epäsymmetrisen.</p> <p>Rakennusta on mahdollisesti korjattu ja muutettu useampaankin otteeseen. Edellinen Arkkitehtitoimisto Küttner Ky suunnittelema peruskorjaus tehtiin vuonna 2010. Eteläpuolelle tehtiin laajennus ja samassa yhteydessä peruskorjattiin julkisivut. Korjauksen yhteydessä muutettiin ilmeisesti myös julkisivun värisävyä. Länsipäädyn alun perin puuverhoiltuna suunniteltu tehty tehoste on korvattu valkealla väritehosteella, jota aiheena on jatkettu laajennuksessa. Uudet ikkunat ja ovet ovat alumiinirakenteisia.</p> <p>Paloaseman torni on hyvin säilyttänyt alkuperäisen ilmeensä ja asemansa kaupunkikuvassa. Muilta osin on rakennuksen ilme on korjausten ja muutosten seurauksena jonkin verran muuttunut. Tähän ovat vaikuttaneet erityisesti uusi sileä rappaus ja yksityiskohtien, kuten ikkunoiden ja ovien muutokset.</p>	
Historia		
Lähteet	Arkkitehtuurimuseo, Hilding Ekelundin piirustusarkisto. Museovirasto, Rky.	
Suojeluperusteet	Kirkonkylään keskeisesti Pohjantien ja vanhan Turuntien risteykseen sijoittuva arkkitehti Hilding Ekelundin suunnittelema paloasema. Rakennus, johon liittyy komea funktivaikutteinen valkea letkutorni, on Pohjan kirkonkylän kaupunkikuvassa tunnusomainen. Myöhemmät julkisivumuutokset ovat jonkin verran muuttaneet rakennuksen ilmettä.	
Rakennushistoriallinen arvo	x	
Kaupunkikuvallinen arvo	x	
Kulttuurihistoriallinen arvo	x	







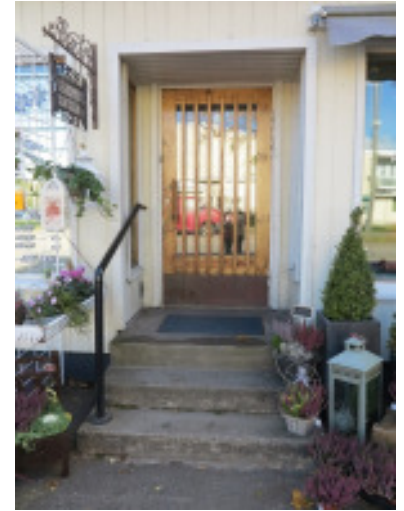
Arkkitehti Hilding Ekelundin laatimia Paloaseman tai paloautotallin alkuperäisiä piirustuksia vuodelta 1949.

Ei mittakaavassa. Rakennustaiteen museo/ Hilding Ekelundin piirustusarkisto.



2 asuin- ja liikerakennus

Osoite	Vanha Turuntie
Rekisterinumero	678-3-1
Rakennustyyppi	Asuin-liikerakennus
Ajoitus	1940-50-luku
Kuvaus	<p>Vanhan Turuntien varteen sijoittuva 2-kerroksinen aumakattoinen liike- ja asuinrakennus 1940-1950-luvulta. Rakennus on ilmeeltään aikakaudelleen tyypillinen ja yksityiskohdiltaan pelkistetty. Julkisivuissa on alkuperäinen karkea ruskean-harmaa rappaus, julkisivun ulkopintaan sijoitetut 2- ja 3- jakoiset ikkunat. Maantasokerroksessa on sirolinjaiset suuret myymäläikkunat, joita yhdistää katujulkisivun mittainen paneeliverhoiltu palkkiaihe. Myymälän puurunkoiset maalatut puu-lasiovet saattavat olla alkuperäiset tai myöhemmän laajennuksen yhteydessä uusittuja.</p> <p>Rakennuksen eteläpuolella on köynnösten peittämä kuisti ja sen päällä parveke. Aumatun katon verhouksena on tumma saumattu pelti. Umpiräystäiden alapinta on puuverhoiltu.</p> <p>Rakennukseen on myöhemmin, mahdollisesti 1970-luvulla, tehty 1-kerroksinen loivalla pulpettikatolla varustettu myymäläsiipi. Julkisivut on verhoiltu puupaneelilla ja päärakennusta vastaavilla tammi-lasiovilla varustetut sisäänkäynnit on sijoitettu sisäänvedettynä julkisivulinjasta. Laajennus sijoittuu rakennuksen itäpäättyyn, hieman sisäänvedettynä, siten että alkuperäinen rakennusmassa on kaupunkikuvassa edelleen hyvin hahmotettavissa.</p> <p>Rakennus on hyvin säilyttänyt aikakaudelle tyypillisen ilmeensä, ja liittyy oleellisena osana Pohjan kirkonkylän Vanhan Turuntien varren kulttuuriympäristöön.</p>
Historia	
Lähteet	
Suojeluperusteet	Kirkonkylän kaupunkikuvassa näkyvästi sijoittuva ilmeeltään hyvin säilynyt ja aikakaudelleen tyypillinen 1940-50 luvun asuin-liikerakennus. Rakennus muodostaa parin viereisen hieman vanhemman entisen leipomorakennuksen kanssa.
Rakennushistoriallinen arvo	
Kaupunkikuvallinen arvo	x
Kulttuurihistoriallinen arvo	x



3 entinen leipomo

Osoite	Vanha Turuntie
Rekisterinumero	678-2-3
Rakennustyyppi	Asuin-liikerakennus, entinen leipomo
Ajoitus	1906



Kuvaote julkaisusta Pohja kuvina.

Kuvaus Vanhan Turuntien varteen sijoittuva 2-kerroksinen taitekattoinen kauniisti detaljoitu entinen leipomon rakennus 1900-luvun alusta. Rakennus on kirkonkylän alueen harvoja säilyneitä vanhempia liikerakennuksia.

Tiilirunkoinen 1½ kerroksinen rakennus sijoittuu kaupunkikuvassa näkyvästi rinteeseen aivan tien reunaan. Rakennus sijoittuu rinteeseen siten että kellarikerros eteläjulkisivulla on maanpäällinen. Julkisivuissa on karkea ruskanharmaa rappaus ja katteena vanha mahdollisesti jopa alkuperäinen saumattu peltikate. Kadun puolella on suurehko satulakattoinen frontoni jossa aiemmin olleet 2 ikkunaa on myöhemmin korvattu yhdellä. Myös pihan puolella on pienempi pulpettikattoinen frontoni. Holvattuihin ikkuna-aukkoihin sijoittuvat 6-ruutuiset puuikkunat saattavat olla alkuperäiset. Nykyään valkoiset ikkunanpuitteet ovat vanhan valokuva perusteella aiemmin olleet tummia. Kaikki kellari-ikkunat on hiljattain uusittu, ja korvattu ilmeeltään poikkeavilla yksiruutuisilla alumiinipintaisilla ikkunoilla. Myös uudet ulko-ovet – erityisesti kadun puolella ovat muuttaneet rakennuksen ilmettä. Kaareva teräskatos on vanha, mahdollisesti alkuperäinen.

Rakennukseen on myöhemmin, mahdollisesti 1970-luvulla, tehty 1-kerroksinen loivalla pulpettikatolla ja korostetulla leveällä eturäystäällä varustettu myymäläsiipi. Julkisivut on verhoiltu puupaneelilla. Ilmeeltään vahvasti poikkeava parakkimainen laajennus sijoittuu rakennuksen itäpäättyyn, suoraan rakennuksen julkisivulinjaan.

Vanha leipomorakennus on pääpiirteittäin varsin hyvin säilyttänyt alkuperäisen ilmeensä, joskin viimeaikaiset ovi- ja ikkunamuutokset ovat sitä hieman muuttaneet. Myöhemmin tehtyä laajennusta ei ole onnistuttu sovittamaan vanhaan rakennukseen, ja jatkossa tulisikin harkita laajennuksen kaupunkikuvallista kohentamista. Rakennus liittyy oleellisenä osana Pohjan kirkonkylän Vanhan Turuntien varren kulttuuriympäristöön.

Historia Pohjan kirkonkylässä on aiemmin ollut toinenkin leipomo, ns. Enbergin leipomo, joka paloi 1980.

Lähteet Kuva Fiskarsin museo

Kaareva koristeellinen teräskatos on vanha, mahdollisesti alkuperäinen. Katos näkyy 1950-luvun valokuvassa.



Suojeluperusteet Kirkonkylän kaupunkikuvassa näkyvästi sijoittuva ilmeeltään hyvin säilynyt entinen leipomorakennus 1900-luvun alusta. Rakennus muodostaa kaupunkikuvallisen parin viereisen asuinliikerakennuksen kanssa.

Rakennushistoriallinen arvo

Kaupunkikuvallinen arvo x

Kulttuurihistoriallinen arvo x

Ulko-ovet on hiljattain uusittu ja muutettu. Kuvassa näkyy aiempi ulko-ovi, johon liittyy yläikkuna.



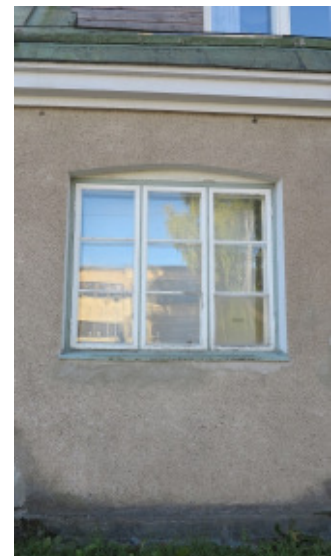


Itäpäädyn puurakenteinen pulpettikattoinen laajennus lienee 1970-luvulta. Rakennusta kunnostettiin kesällä 2013. Vanhat leivinuunit purettiin samalla.



1900-luvun alun valokuvassa on leipomo vielä tiilipintainen. Katon frontonissa oli alun perin 2 6-ruutuista ikkunaa, jotka myöhemmin on korvattu yhdellä 2-jakoisella ikkunalla. Fiskarsin museon kuva-arkisto.

Kadun puolella oli alkujaan vain yksi ovi, hiljattain uusitut ulko-ovet poikkeavat ilmeeltään aiemmista. Yksityiskohtein muutokset ovat vaikuttaneet kokonaisilmeeseen.



4. Gumnäsin tila

4a

Osoite	Gumnäsintie
Rekisterinumero	678-4-39
Rakennustyyppi	Maatila
Ajoitus	1920-luku, 1936-, 1940-50-l
Historia	Jo 1400-luvulta tunnettu Pohjan kantatiloihin kuuluva tila, joka toimi pitkään sotilasvirkatalona. Tila kulki 1800-luvun lopulla Odnäsin nimellä, kunnes siitä 1929 lohkottiin erilleen Salorannan ja Odnäsin tilat. Kunta osti Salorannan tilan vuonna 1936. Navetta rakennettiin samana vuonna ja viljelymaat annettiin vuokralle. Tilalle palautettiin kunnanvaltuuston päätöksellä 1964 Gumnäsin nimi. Tilan historiaa on tarkemmin kuvailtu kohdassa 4.4 (sivut 20-23)

Kuvaus	<p>Tilakeskus</p> <p>Gumnäsin tilakeskus sijoittuu Pohjan kirkonkylän eteläpuolelle, rannalla sijaitsevalle kallioiselle mäkkikumpareelle, josta avautuu komeita näkymiä Pohjanpitäjänlahdelle. Jo 1400-luvulta tunnetun vanhan kanta-tilan ja sotilasvirkatalona toimineen tilan nykyinen rakennuskanta on 1900-luvulta. Erityisen arvokkaita yksittäisiä rakennuksia ei tilalla ole säilynyt. Vanhinta kerrostumaa edustaa 1½ kerroksinen mahdollisesti työväen asuntona toiminut 1800-1900-luvun vaihteen asuinrakennus. Lisäksi on pihapiirissä jälleenrakennuskauden pientalo, 1936 valmistunut punatiilinen navetta sekä kaksi vajaa. Tilasta lohkotun Odnäsin tilan koristeellinen taitekattoinen pensionaattina toiminut päärakennus on myöhemmin hävinnyt. Rakennuksen perustuksia on tiettävästi säilynyt maastossa.</p> <p>Tila on Raaseporin kaupungin omistuksessa. Maatilatoiminta on tilalla lopetettu kauan sitten ja sen seurauksena on myös pihapiiri talousrakennuksineen jäänyt käyttöä ja hoitoa vaille. Osa talousrakennuksista on purettu. Pienempi asuinrakennus on asuinkäytössä, ja navetta on nykyään venekerhon varastotilana. Vanhempi asuinrakennus on tyhjillään.</p> <p>Tilan pitkä kulttuurihistoriallinen tausta on edelleen aistittavissa pihamäen vanhassa ja lajikkeistoltaan monipuolisessa kasvillisuudessa. Odnäsin ja Gumnäsin talojen pihapiirissä ja pihaan johtavan tien reunassa kasvaa maisemallisesti komeita suurikokoisia saarnia, lehtikuusia ja tammia. Pihan eteläreunassa on ylikasvanut kuusiaita. 1800-luvun karttojen ja myöhempien valokuvien perusteella on asuinrakennuksen pohjoispuolella sijainnut puutarha.</p>
--------	---------------------------------------------------------------------------------------------------------------------------------------------------------------------------------------------------------------------------------------------------------------------------------------------------------------------------------------------------------------------------------------------------------------------------------------------------------------------------------------------------------------------------------------------------------------------------------------------------------------------------------------------------------------------------------------------------------------------------------------------------------------------------------------------------------------------------------------------------------------------------------------------------------------------------------------------------------------------------------------------------------------------------------------------------------------------------------------------------------------------------------------------------------------------------------------------------------------------------------------------------------------------------------------------------------------------------------------------------------------------------------------------------------------------------------------------------------------------------------------------------------------------------------------------------------------------------------------------------------------------------------------------------------------------------------------

4a. vanhempi asuinrakennus

Pihan pohjoisreunaa rajaa 1½-kerroksinen, oletettavasti 1920-luvulla rakennettu satulakattoinen asuinrakennus. Vanhojen karttojen perusteella on päärakennus sijoittunut näille paikoin ainakin jo 1800-luvun puolivälissä. Tilan edellinen päärakennus tuhoutui kuitenkin tiettävästi palossa pitkäperjantaina 1922.

Lohkokivisokkelilla varustetun rakennuksen länsipäädyssä on nurkkakiville perustettu ja suurella ikkunalla varustettu lasiveranta. Sokkeli on pihan puolella matala, ja julkisivu verhous on kosteudesta vaurioitunut. Julkisivuissa on vanhempi vaihtelevan levyinen pystyrimavuoraus. 6- ja 9-ruutuiset, kiinteällä yläikkunalla varustetut ikkunat lienevät alkuperäiset. Vuorilaudat on muotoiltuja. Muutoin rakennus on ilmeeltään pelkistetty. Katteena on vanha konesaumattu mustaksi maalattu pelti.

Pihan puolella on kaksi aumakattoista kuistia ja kolme sisäänkäyntiä. Toinen kuisteista on ilmeeltään 1940-50 luvulla rakennettu ja siihen liittyy betoniportaati. Ilmeeltään umpinainen kuisti on jonkin verran muuttanut rakennuksen alkuperäistä ilmettä. Toinen pienempi lasikuisti liittyy länsipäädyn verantaan. Ovet ovat myöhemmin uusittuja pystypaneeliovina.

Suojeluperusteet:

Gumnäsin tilaan kuuluva ilmeeltään varsin hyvin säilynyt 1920-luvun asuinrakennus. Rakennus on navetan ja vajan ohella ainoa vanhempi 1900-luvun alkupuolelta säilynyt rakennus. Rakennuksilla on kirkonkylän suunnalta ja Gumnäsintien varresta tarkasteltuna maisemallista arvoa, ja niiden säilyttämistä perustelee erityisesti tilan kulttuurihistoriallinen merkitys.

Maisemallinen ja kulttuurihistoriallinen arvo.



Ote vanhasta valokuvasta. Edustalla Gumnäsin edelleen säilynyt asuinrakennus ja sen edustalla puutarha. Navetan vasemmalla puolella näkyy myöhemmin purettu talousrakennus.



Odnäsin päärakennus 1920-luvulla. Rakennus on tuhoutunut myöhemmin. (Pojo Fotoklubb/ Pohjan paikallishistoriallinen arkisto)



4. Gumnäsin tila

4b, 4c, 4d

Osoite Gumnäsintie

Rekisterinumero 678-4-39



4b. 1940-50-luvun asuinrakennus

Toinen jälleenrakennuskauden tyylipiirteitä omaava asuinrakennus sijoittuu pihapiirin eteläreunaan. 1½ kerroksinen satulakattoinen rakennus on sovitettu rinnemaastoon. Kellariin on sijoitettu autotalli, johon on ajo rakennuksen itäpäädyssä. Rakennus on hyvin säilyttänyt alkuperäiset piirteensä.

Suojeluperusteet: Ei erityisiä suojeluperusteita



4c Liiteri

Asuinrakennuksen ja navetan väliin sijoittuva puurakenteinen liiteri. Kapearunkoinen pitkähäkö rakennus on pystyrimavuorattu ja katteena on vanhempi sementtitiili. Pohjoisjulkisivulla on kaksi matalaa jaotukseltaan jugendvaikutteista ikkunaa. Eteläjulkisivulla on useampi lautarakenteinen pariovi. Katon harja on paikoin painunut.

Suojeluperusteet: Ei erityisiä suojeluperusteita. Mikäli rakennukselle jatkossa löytyy käyttöä on sen säilyttäminen osana maatilan pihakokonaisuutta on suotavaa.

4d. Navetta



Pihapiiriä rajaa lännessä punatiilinen satulakattoinen 1936 valmistunut navetta. Kaunis yksityiskohta on räystäään porrastettu tiilimuuraus joka päädyissä päättyy ns. kissanpenkkiaiheeseen. Katteena on alkupe- räinen sementtitiili. Länsipuolella on vintille johtava betonirunkoinen ajosilta. 6-ruutuiset puuikkunat lienevät alkuperäiset, mutta ovia on myöhemmin uusittu ja pohjoispäätyyn on tehty pariovi.

Eteläpäädyssä on säilynyt navettaan liittyneen talousrakennuksen betoniperustuksia. Navetta on varsin hyvin säilyttänyt lakuperäisen ilmeensä joskin teknisiä ongelmia näkyy paikoin painuneessa katossa, sekä erityisesti eteläjulkisivun rapautuneissa tiilissä. Teknistä kuntoa tai sisätiloja ei tämän selvityksen yhteydessä ole selvitetty.

Suojeluperusteet:

Gumnäsin tilaan kuuluva ja pihapiiriä rajaava ilmeeltään hyvin säilynyt 1930-luvun tiilinavetta. Rakennus on asuinrakennuksen ja liiterin ohella ainoa vanhempi 1900-luvun alkupuolelta säilynyt rakennus. Rakennuksilla on kirkonkylän suunnalta ja Gumnäsintien varresta tarkasteltuna maisemallista arvoa, ja niiden säilyttämistä perustelee erityisesti tilan kulttuurihistoriallinen merkitys.

Lähteet

Minnen från Pojo FBK. Skogberg 1991 , Pohjan pitäjän historia I , II ja III

Rakennushistoriallinen arvo

Kaupunkikuvallinen/ maisemallinen arvo x

Kulttuurihistoriallinen arvo x



5 Dagan puisto



Osoite	Vanha Turuntie
Rekisterinumero	676-2-13
Rakennustyyppi	
Ajoitus	1951

Kuvaus	<p>Kirkon edustalle 1951 valmistunut Dagan puisto rakennettiin muistomeriksi kuntaa sodan aikana 1939-1944 ja sen jälkivuosina avustaneelle ruotsalaiselle ystävyyskunnalle Dagalle.</p> <p>Puiston ensimmäiset luonnokset ja kustannuslaskelmat laati 1950 puutarhuri Folke Ohlsson ja Runar Leander. Puiston varsinainen suunnittelu annettiin suomalaisen puutarha-arkkitehtuurin pioneerin Paul Ohlssonin tehtäväksi. Kesällä 1951 oli puisto valmis.</p> <p>Kirkon edustan Fiskarsintien risteyskolmioon istutettiin jalokuusia, jotka 1960-luvun lopulla kaadettiin. Syynä tähän oli että kuuset peittivät liiaksi näkyviä risteysalueita.</p> <p>Kunnantalon rakentaminen 1987-1989 johti puistoalue pienenemiseen, ja korvaavaa maata osoitettiin ns suihkulähteen (springbrunnen) vierestä.</p> <p>Paul Ohlssonin toimistossa aikanaan työskennellyt puutarha-arkkitehti Maj-Lis Rosenbröijer laati 1980-luvun alussa suunnitelman puiston kunnostamiseksi ja laajentamiseksi ajoliikenteeltä suljettavan Vanhan Fiskarsintien ja kirjaston suuntaan. Puistoon sisällytettiin samalla Fiskarsintien ja Vanhan Turuntien risteysalue. Suunnitelmaan sisältyi lisäksi kunnantalon ympäristö. Kivetyt vapaamuotoiset käytävät ja leikkipaikka kunnostettiin. Uutena elementtinä oli pyöreä suihkuallas. Rakennustyöt valmistuivat 1985. (VN 7.10.1981)</p> <p>Puiston ilme on tänä päivänä aiempaa huomattavasti pelkistetympi. Pääosa pensas ja perennaistutuksista on poistettu ja korvattu nurmella. Myös vanhaan leikkipaikkaan liittyneet kivetyt mutkittelevat polut on poistettu. Karjaan Lions-Club lahjoitti alueelle 1998 pystytetyn leikkipaikan, joka osaltaan on muuttanut puiston kokonaisilmettä.</p> <p>Puiston alkuperäisistä rakenteista on säilynyt liuskekiviverhoiltu pergola ja altaani. Alkuperäisiä istutuksia ei oletettavasti ole säilynyt laajemmin. Nurmipintaisella puistoalueella on tänä päivänä niukasti istutuksia. 1990-luvun lopulla rakennettu leikkipaikka varusteineen on tuonut puistoon näkyvän muutoksen.</p> <p>Tässä työssä ei ole tarkemmin selvitetty kasvillisuuden säilyneisyyttä.</p>
--------	---------------------------------------------------------------------------------------------------------------------------------------------------------------------------------------------------------------------------------------------------------------------------------------------------------------------------------------------------------------------------------------------------------------------------------------------------------------------------------------------------------------------------------------------------------------------------------------------------------------------------------------------------------------------------------------------------------------------------------------------------------------------------------------------------------------------------------------------------------------------------------------------------------------------------------------------------------------------------------------------------------------------------------------------------------------------------------------------------------------------------------------------------------------------------------------------------------------------------------------------------------------------------------------------------------------------------------------------------------------------------------------------------------------------------------------------------------------------------------------------------------------------------------------------------------------------------------------------------------------------------------------------------------------------------------------------------------------------------------------------------------------------------------------------------------------------------------------------------------------------------------------------------------------------------------------------------------------------------------------------------------------------------------------------------------------------------------------------------------------------------------------------

Historia	Ks. S 24-25
Lähteet	<i>Västra Nyland VN 23368 ja Daga-parken 2010</i>

Suojeluperusteet	Pohjan keskiaikaisen kirkon muuriin rajautuva ja kaupunkikuvallisesti erityisen merkittävälle paikalle sijoittuva puistoalue, jonka syntyhistoriaan liittyy erityistä kulttuurihistoriallista arvoa. Puisto on alkujaan suomalaisen puutarha-arkkitehtuurin pioneerin Paul Ohlssonin suunnittelema, ja 1980-luvun korjaustyöt teki puutarha-arkkitehti Maj-Lis Rosenbröijer. Puiston ilme on myöhemmin muuttunut, mutta mm alkuperäinen liuskekiviverhoiltu pergola altaaneineen on edelleen säilynyt.
------------------	--------------------------------------------------------------------------------------------------------------------------------------------------------------------------------------------------------------------------------------------------------------------------------------------------------------------------------------------------------------------------------------------------------------------------------------------------------------------------------------------------------

Rakennushistoriallinen arvo

Kaupunkikuvallinen arvo	x
Kulttuurihistoriallinen arvo	x

19 Fiskarsintie 4

Osoite	Fiskarsintie 4
Rekisterinumero	686-1-9
Rakennustyyppi	
Ajoitus	1923



Kuvaus Mansardikattoinen 1920-luvulla rakennettu asuinrakennus sijoittuu näkyvästi Fiskarsintien ja Turuntien liittymän tuntumaan. Julkisivut on verhoiltu vaaleilla minerittilevyllä ja katteena on uudehko harmaa tiiliprofiloitu pelti. Nykyiset ikkunat ovat 6-ruutuiset.

Tontti sijoittuu verrattain tasaiselle maalle metsäisen rinteeseen edustalle. Tiealueille avautuvalla nurmetulla pihalla kasvaa yksittäisiä omenapuita. Piha on rajattu matalalla orapihlaja-aidalla jossa on teräsrakenteinen portti. Pihan lounaisnurkassa on vanhempi puurakenteinen talousrakennus, jota on laajennettu useampaan otteeseen. Talousrakennuksen katteena on betonikattotiili ja minerittilevy.

Asuinrakennuksen muuttuneet julkisivuverhoukset ovat jonkin verran muuttaneet alkuperäistä ilmettä. Muutokset on palautettavissa.



Historia

Lähteet Pohjan kirkonkylän Kappelitien asemakaava-alueen rakennusinventointi 2010

Suojeluperusteet Päärakennus muodostaa yhdessä piharakennuksen kanssa alueelle maisemallisesti tunnusomaisen rakennusryhmän.

maisemallinen ja kulttuurihistoriallinen arvo

Rakennushistoriallinen arvo

Kaupunkikuvallinen arvo x

Kulttuurihistoriallinen arvo x

8. Suojelusuositukset

8.1 Arvotus

Inventoinnin kohdekorteilla kuvatut kohteet edustavat sellaisia kulttuuriympäristön arvoja, joiden säilyminen niiden arvon ja ominaislaadun vaatimalla tavalla olisi turvattava.

Kulttuuriympäristö muodostuu maiseman, asuinrakennusten ja erilaisten talousrakennusten yhteisvaikutuksesta. Sen takia on tärkeää vaalia maisemakokonaisuuden säilymistä yksittäisten rakennusten ohella. Kohdekohtaisten suojelumerkintöjen ohella on suositeltavaa käyttää alueellisia suojelumerkintöjä, jolla voidaan säädellä ympäristön muutoksia ja asettaa reunaehdoja mahdolliselle täydennysrakentamiselle.

Arvokkaiden rakennusten ja rakennusryhmien lisäksi tulee tunnistaa säilytettävän kulttuurimaiseman ominaispiirteet ja osatekijät sekä pystyä määrittämään sen rajat. Säilytettävän maiseman rajaus ja sietokyky muutoksille on kaikkein keskeisin kysymys, asemakaavan lisärakentamista tai uusia tielinjauksia suunniteltaessa. Tämä edellyttää ratkaisuvaihtoehtojen pohjalta tehtävää erillistä maisemallista tarkastelua.

Tämä inventointi koskee ensisijaisesti alueen rakennettua ympäristöä, ja sille määriteltyjä suojelusuosituksia. Uuden asemakaavan maisemallisia vaikutusten tarkastelu tapahtuu kaavatyön yhteydessä.

Kohteet on inventoinnissa arvotettu seuraavin kriteerein:

Kulttuurihistoriallinen arvo

Kulttuurihistoriallinen arvo on laaja käsite jolla halutaan ilmaista että kohteen säilyttäminen aineellisen ja henkisen kulttuuriperinnön ilmentymänä on yhteisön kannalta toivottavaa.

Maisemallinen/Kaupunkikuvallinen arvo

Rakennetussa ympäristössä merkittävä ja kulttuurimaisemaan vaikuttava tai ympäristökuvaava rikastuttava rakennus/rakennusryhmä jonka säilyttäminen on maisemanäkymien tai kyläkuvan kannalta toivottavaa.

Rakennushistoriallinen arvo

Rakennushistoriallinen arvo voi liittyä rakennuksen arkkitehtoniseen eheyteen tai ominaislaatuun, erityiseen rakennustekniseen ratkaisuun tai tiettyä, esimerkiksi paikkakunnan rakennusperinnettä ilmentävään toteutukseen, rakennuksen tyyppillisyyteen tai harvinaislaatuun. Rakennuksen erityinen käyttötarkoitus voi myös olla rakennushistoriallisen arvon peruste.

Aluetta sivuavin valtakunnallisesti ja maakunnallisesti arvokkaiden kohteiden ottaminen huomioon suunnittelussa

Ympäristöministeriön, Kuntaliiton ja Museoviraston 2005 laatimissa ohjeissa valtakunnallisten tavoitteiden huomioon ottamisesta kaavoituksessa ja lupamenettelyssä todetaan mm. seuraavaa:

Tavoitteena on valtakunnallisesti merkittävien kulttuuriympäristöjen rakenteen, kylä- ja kaupunkikuvan sekä alueilla jo olevien rakennusten ja ympäristön säilymisen turvaaminen sekä mahdollisen täydennysrakentamisen ja muiden muutosten sopeuttaminen kulttuuriympäristön ominaisluonteen ja erityispiirteisiin. Säilyttämisen ja muutosten laajuus ja sisältö ratkaistaan kaavoituksen kautta.

8.2 Suojelusuositukset ja asemakaavan suojelumerkinnot

Rakennussuojelulain mukaan rakennusten, rakennusryhmien ja rakennettujen alueiden säilyminen turvataan ensisijassa asemakaavalla. Maankäytön suunnittelua täydentää kaupungin rakennusjärjestys, jossa annetaan määräyksiä kulttuuri- ja luonnonarvot huomioivasta ja hyvää elinympäristöä toteuttavasta rakentamisesta. Kaavaan voi liittyä myös korjaus- ja uudisrakentamista ohjaavia rakennustapaohjeita.

Asemakaavan rakennussuojelumerkintöjen tarkka sisältö ja lopullinen luokitus ratkaistaan asemakaavoituksen yhteydessä. Merkintöjen tulee sisällöltään olla sellaisia, että niillä pystytään turvaamaan kyseisen alueen erityisarvojen säilyminen. Lisäksi tulisi, kaupungin sisällä pyrkiä mahdollisen yhtenäiseen ja eri kaava-alueiden välillä verrannolliseen merkintätapaan.

Kaavamääräyksellä pyritään turvamaan rakennuksen säilyminen, ja estämään sellaiset muutokset jotka voivat turmella julkisivujen tai vesikaton kulttuuri- ja rakennushistoriallista arvoa tai tyyliä tai tyyliä tai rakennuksen kaupunkikuvallista asemaa. Rakennusluvan käsittelyssä tulee pyytää museoviranomaisen lausunto.

Raportin sivun 39 kohdekartalle on merkitty kaikki tässä selvityksessä esitettävät asemakaavassa huomioon otettavat rakennetun kulttuuriympäristön kohteet.

alueelliset merkinnät

Rakennuskohtaisten suojelumerkintöjen lisäksi on syytä käyttää myös alueellisia suojelumerkintöjä, joilla voidaan turvata lähiympäristön, kuten pihapiirin rakennusten, puutarhamaisen ympäristön, kadun varsien istutusten ym. säilyminen, ja rajoittaa kylämaisemaa muuttavien katosten, terrassien yms. rakentamista. Lisärakentaminen ja muutokset tulee sovittaa ympäristöön sen mittakaavaa ja rakennusten sijoittelun periaatteita noudattaen.

Lähdeluettelo

Arkkitehtuurimuseo, kuva-arkisto.

Blomqvist P-O. Gråstenskyrkan, S:ta Maria kyrka i Pojo

Broman Lotta. Pojoviken– en vandring i tid och rum.

Daga-parken i Pojo kyrkoby– värd att bevaras. Johansson G. ja Sjöblom B. 2010

Fiskarsin museo. Kuva-arkisto

Hälsning till Daga härad från dess adoptivort Pojo. (Fiskarsin Museo) kokoelmat

Kirkkonummen sanomat (KS) lehtileikkeitä 1960-1990-luvuilta. Fiskarsin museon arkisto

Minnen från det Ingermanländska flyktinlägret i Pojo Kyrkby. Fiskarsin museon arkisto

Museovirasto. Kuva-arkisto.

Pohjan pitäjän historia I osa. Edelman.N., Luther.H., Nordberg.S., Hällström.O., Kerkkonen.G 1964

Pohjan pitäjän historia II osa. Koskull. W. 1966

Pohjan pitäjän historia III osa. Nordström G ja W.E. 1966

Pojo Fotoklubb. Valokuvia ja postikortteja. Fiskarsin museon arkisto

Raaseporin kaupunkisuunnitteluyksikkö. Arkisto

Västra Nyland(VN) lehtileikkeitä 1960-1990-luvuilta. Fiskarsin museon arkisto